

# INDICADORES ECONÓMICOS

Primer trimestre 2000



*Banco de la República*  
*Colombia*

## Panorama de la economía en el primer trimestre del año 2000

Al concluir el tercer trimestre del 2000, puede observarse una consolidación en el proceso de recuperación de la economía. La tasa de crecimiento alcanzó el 3.1%, lo cual es compatible con la meta de crecimiento de 3% propuesta en el programa macroeconómico para todo el año. El aspecto más destacable de este resultado es que la recuperación económica se viene logrando sin que ello haya significado una aceleración en el ritmo de inflación. A fin de septiembre la inflación anual observada fue de 9.2%, el mismo nivel de 1999. Esto ha sido posible gracias a una política macroeconómica coherente. Los instrumentos de política monetaria, fiscal y externa se han venido combinando adecuadamente para permitir un mayor espacio a la actividad privada, conseguir avances importantes en el ajuste de las finanzas públicas e irrumpir con energía en los mercados externos. En efecto, como lo muestran las estadísticas que se presentan a continuación, se evidencia una recuperación significativa de la actividad industrial y comercial; una reducción en el déficit del sector público no financiero; y una dinámica importante de las exportaciones. La recuperación de la economía sin incurrir en nuevos desequilibrios macroeconómicos garantiza su sostenibilidad a mediano y largo plazo.

AÑOS	CRECIMIENTO			TASA DE DESEMPLEO (%)	CUENTA CORRIENTE (% del PIB)	RESERVAS INTERNACIONALES BRUTAS (Meses de importaciones de bienes y servicios)
	PIB (%)	IPC (%)	IPP (%)			
1990	4.3	32.4	29.9	10.6	1.2	7.6
1991	2.0	26.8	23.1	9.4	4.8	11.6
1992	4.1	25.1	17.8	9.8	1.5	11.2
1993	5.4	22.6	13.2	7.8	-3.4	8.1
1994	5.8	22.6	20.7	8.0	-4.5	7.0
1995	5.2	19.5	15.4	9.5	-5.0	6.3
1996	2.1	21.6	14.5	11.3	-4.9	7.3
1997	3.4	17.7	17.5	12.0	-5.5	6.5
1998	0,48 p	16.7	13.5	15.6	-5,3	6,1
1999	-4,29 p	9,2	12,7	18,0	-0,1 p	7,3 p
2000 *	3,43 p	9,7 *	15,6	20,4	0,0 pr	7,2 pr
2000 **	3,12 p	9,2 *	12,9	20,5 p	0,6 pr	7,3 pr

p: Provisional. pr: preliminar\*: Datos a enero-junio

\*\* : Datos a enero-septiembre

1/ A partir de 1994 las estadísticas corresponden a la nueva medición de la Balanza de Pagos de acuerdo con la Metodología de Balanza de Pagos contemplada en la 5a. Edición del Manual de Balanza de Pagos del Fondo Monetario Internacional.

Fuente: Departamento Administrativo Nacional de Estadística (DANE) y Departamento Nacional de Planeación (DNP) y Banco de la república

## Crecimiento del Producto Interno Bruto

Según el Departamento Administrativo Nacional de Estadística (DANE), el crecimiento anual del PIB para el primer trimestre de 2000 fue de 2,23%, registrando en este período una tasa anual positiva luego de 6 trimestres de tasas negativas. Es de destacar, que la economía venía decreciendo a tasas anuales de -0,98% en el cuarto trimestre de 1999, -3,66% en el tercero, -6,74% en el segundo y -5,64% en el primero. La mayoría de los sectores aportó puntos positivos a la variación anual del PIB, excepto el de la construcción y el sector financiero, los cuales registraron tasas negativas de -6,14% y -1,04%, respectivamente. Por su parte, los sectores que presentaron las mayores tasas de crecimiento fueron el de la industria manufacturera, el cual aumentó 8,88%, siendo esta la mayor tasa de los últimos períodos, y el de electricidad, gas y agua 4,06%.

### CRECIMIENTO REAL DEL PIB, POR SECTORES %

SECTOR	1995	1996	1997	1998 p	1999 p	2000 p I trim.
AGROPECUARIO, SILVICULTURA, CAZA Y PESCA	3.73	(1.24)	0.65	0.60	(0.19)	1.47
EXPLOTACIÓN DE MINAS Y CANTERAS	14.57	7.29	3.69	6.66	4.86	1.44
ELECTRICIDAD, GAS Y AGUA	2.58	4.90	0.96	0.86	(3.48)	4.06
INDUSTRIA MANUFACTURERA	5.54	(1.38)	0.51	(0.28)	(12.43)	8.88
CONSTRUCCIÓN	1.90	(12.94)	2.18	(11.98)	(24.27)	(6.14)
COMERCIO, REPARACIÓN, RESTAURANTES Y HOTELES	3.83	(0.91)	1.68	(0.20)	(8.91)	2.85
TRANSPORTE, ALMACENAMIENTO Y COMUNICACIÓN	6.51	3.83	5.82	3.45	(2.85)	2.85
ESTABLECIMIENTOS FINANCIEROS, SEGUROS, INMUEBLES Y SERVICIOS A LAS EMPRESAS	8.63	5.17	4.92	(2.56)	(6.14)	(1.04)
SERVICIOS SOCIALES, COMUNALES Y PERSONALES	8.96	16.18	7.19	1.68	3.97	1.35
Menos: Servicios bancarios imputados	26.00	16.74	2.72	(14.81)	(23.31)	(7.26)
Subtotal valor agregado	5.20	2.15	3.47	0.67	(3.58)	2.39
Más impuestos, excepto IVA	1.41	3.16	(4.28)	(1.23)	(7.43)	(8.00)
Menos: Subsidios	(0.87)	8.00	9.14	5.03	1.14	27.02
Más IVA no deducible	5.26	(0.04)	5.84	(2.57)	(13.53)	4.19
Más: Derechos e impuestos sobre importaciones	12.06	0.90	10.60	0.86	(18.58)	10.62
<b>PRODUCTO INTERNO BRUTO</b>	<b>5.20</b>	<b>2.06</b>	<b>3.43</b>	<b>0.48</b>	<b>(4.29)</b>	<b>2.23</b>

p: Provisional.

Fuente: Departamento Administrativo Nacional de Estadística (DANE).

## Balanza de pagos

Al terminar el primer trimestre del año 2000 la balanza de pagos de Colombia registró una reducción importante en el déficit en la cuenta corriente al pasar de US\$685 millones (m) (3,0% del PIB trimestral) en 1999 a US\$185 m (0,9% del PIB trimestral) en el año 2000. La reducción del déficit obedeció, principalmente, al mayor ritmo de crecimiento de las exportaciones de bienes (28,7%) frente al de las importaciones (10,6%), y en menor medida, por las mayores transferencias netas (14,0%). De otra parte, la cuenta de capital y financiera registró salidas netas de capital por US\$60 m luego de que un año atrás se registraran entradas netas por US\$626 m. Este significativo ajuste se explicó por las menores entradas de flujos de capital de largo plazo (US\$733 m) y por el incremento de las salidas netas de recursos de corto plazo (US\$46 m). El descenso de los flujos de capital de largo plazo estuvo asociado a los menores recursos vinculados a la inversión extranjera directa y a la caída en el endeudamiento externo neto. Mientras que, el incremento de la salida de capitales de corto plazo se explicó por las mayores inversiones de portafolio efectuadas en el exterior y la reducción de la deuda de corto plazo del sector financiero. El saldo de las reservas internacionales netas se redujo de US\$8.751 m en 1999 a US\$8.255 m en marzo de 2000, equivalentes a 9,2 meses de importaciones de bienes, 7,2 meses de importaciones de bienes y servicios y 2,2 veces el saldo de la deuda externa de corto plazo.

### BALANZA DE PAGOS 1/ (Millones de dólares)

	1996	1997	1998p	1999p I Trim.	1999p II Trim.	1999p III Trim.	1999p IV Trim.	1999p	2000p I Trim.
<b>I. CUENTA CORRIENTE</b>	<b>4,825.6</b>	<b>5,952.9</b>	<b>5,270.3</b>	<b>-685.2</b>	<b>-181.5</b>	<b>-28.1</b>	<b>-81.7</b>	<b>-976.5</b>	<b>-184.6</b>
Balanza comercial	2,140.5	2,712.0	2,511.6	99.7	433.3	685.7	515.7	1,734.4	568.5
Servicios no factoriales	1,191.9	1,504.0	1,467.9	-341.2	-351.4	-328.4	-355.7	1,376.6	-316.2
Renta de los factores	2,089.9	2,350.5	1,734.8	-626.3	-491.0	-536.3	-470.3	2,124.0	-645.1
Transferencias corrientes	596.7	613.6	444.0	182.6	227.6	150.9	228.6	789.6	208.2
<b>II. CUENTA DE CAPITAL Y FINANCIERA</b>	<b>6,704.1</b>	<b>7,091.6</b>	<b>4,529.2</b>	<b>625.9</b>	<b>128.4</b>	<b>-257.2</b>	<b>-127.2</b>	<b>369.9</b>	<b>-60.2</b>
Flujos financieros de largo plazo	7,174.2	8,377.0	4,553.7	971.7	849.5	-230.6	715.5	2,306.3	239.3
Inversión directa neta	2,783.7	4,829.6	2,432.5	400.3	395.2	61.3	154.8	1,011.6	27.2
Endeudamiento externo 2/	4,390.5	3,570.6	2,135.8	571.4	454.4	-291.8	560.7	1,294.6	212.0
Otros movimientos de largo plazo	0.0	-23.2	-14.5	0.0	0.0	0.0	0.0	0.0	0.0
Flujos financieros de corto plazo	-470.1	1,285.4	-24.6	-345.9	-721.2	-26.6	-842.7	1,936.4	-299.4
Inversión de cartera (portafolio)	-293.7	-23.7	394.1	-469.6	-152.3	45.1	-828.6	1,405.4	-81.9
Otros movimientos de corto plazo 3/	-176.4	1,261.7	-418.6	123.8	-568.9	-71.7	-14.1	-531.0	-217.5
<b>III. OTROS</b>	<b>-151.8</b>	<b>-861.3</b>	<b>-649.0</b>	<b>224.3</b>	<b>-159.6</b>	<b>-306.3</b>	<b>526.4</b>	<b>284.8</b>	<b>284.8</b>
<b>IV. VARIACIÓN RESERVAS INTERNACIONALES NETAS</b>	<b>1,726.6</b>	<b>277.4</b>	<b>1,390.1</b>	<b>165.0</b>	<b>-212.7</b>	<b>-591.6</b>	<b>317.5</b>	<b>-321.8</b>	<b>138.0</b>
<b>V. CUENTA CORRIENTE / PIB (%) 4/</b>	<b>-5.0</b>	<b>-5.6</b>	<b>-5.3</b>	<b>-3.0</b>	<b>-0.8</b>	<b>-0.1</b>	<b>-0.4</b>	<b>-1.1</b>	<b>-0.9</b>

p: Provisional.

1/ Las estadísticas corresponden a la nueva medición de la Balanza de Pagos de acuerdo con la Metodología de Balanza de Pagos contemplada en la 5a. Edición del Manual de Balanza de Pagos del Fondo Monetario Internacional.

2/ Incluye préstamos, crédito comercial, arrendamiento financiero y bonos. 3/ Incluye préstamos y crédito comercial. 4/ Este indicador se calcula con base en el PIB trimestral nominal en pesos publicado por el DANE. Fuente: Banco de la República - Subgerencia de Estudios Económicos.

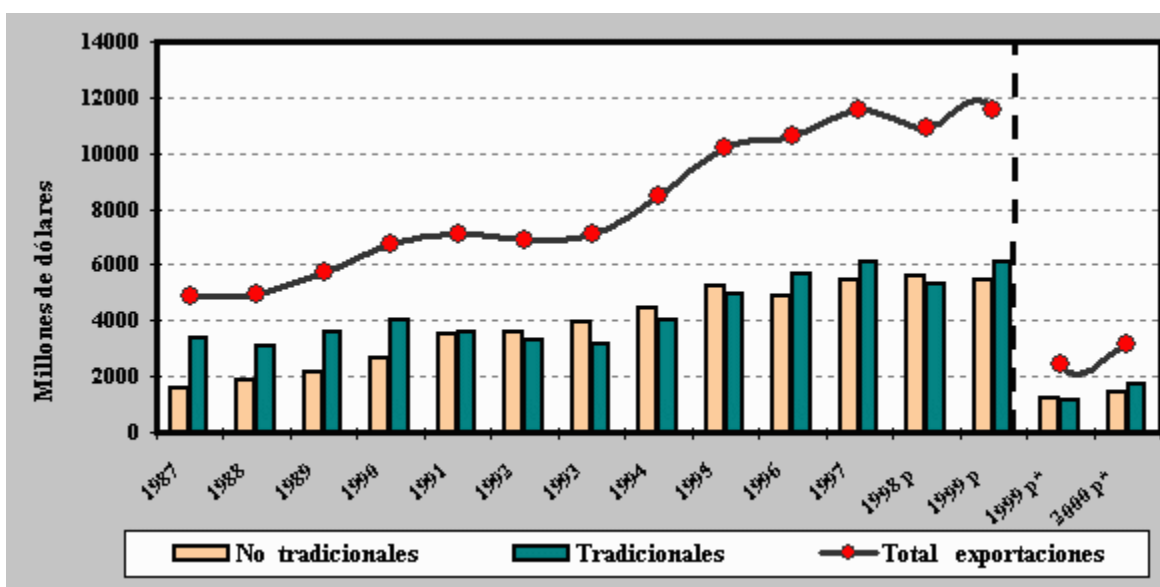
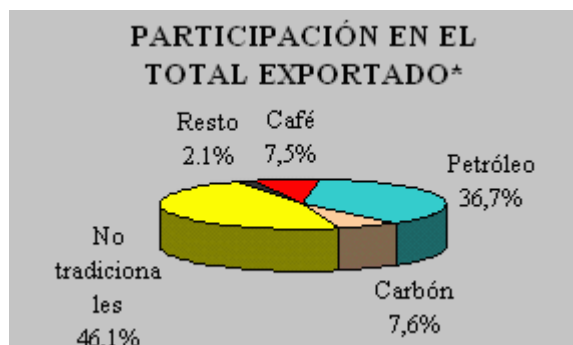
## Comercio exterior - Exportaciones

Durante el primer trimestre del año 2000, las ventas externas sumaron US\$3.141 millones (m), con un crecimiento de US\$719 m (29,7%) con respecto al mismo período del año anterior. Este resultado obedeció a los mayores ingresos recibidos por las ventas externas de petróleo y sus derivados (US\$518 m) y por las de bienes industriales (US\$207 m). La dinámica de las exportaciones petroleras se explicó por el fuerte incremento del precio internacional, ya que por el contrario, los volúmenes despachados se redujeron. Otras exportaciones que crecieron, aunque en menor medida, fueron las de carbón (US\$81 m) y ferroníquel (US\$34 m) . Por su parte, las exportaciones de café, cayeron en US\$105 m, debido a los menores volúmenes exportados y a la caída en la cotización internacional del grano. Las exportaciones no tradicionales ascendieron a US\$1.448 m, con una variación positiva de US\$192 m. Este comportamiento obedeció al crecimiento de las ventas de bienes industriales, destacándose el incremento en los rubros material de transporte, químicos y confecciones. Los productos de origen minero presentaron una variación positiva de US\$28 m. Por el contrario, las exportaciones del sector agropecuario evidenciaron un descenso de US\$44 m. Los mercados de destino más importantes para los productos colombianos se concentraron en los Estados Unidos (51,0%), la Comunidad Andina (14,4%) , la Unión Europea (13,6% ) y Japón (1,5%).

### EXPORTACIONES

DESTINO	2000 * %
ESTADOS UNIDOS	51.0
UNIÓN EUROPEA	13.6
COMUNIDAD ANDINA	14.4
JAPÓN	1.5
RESTO	19.5

\*: Datos a marzo



Millones de dólares FOB

<b>AÑOS</b>	<b>Total exportaciones</b>	<b>Variación %</b>	<b>No tradicionales</b>	<b>Variación %</b>	<b>Tradicionales</b>	<b>Variación %</b>
<b>1987</b>	4,914.5	-2.9	1,555.7	14.4	3,358.8	-9.2
<b>1988</b>	4,964.9	1.0	1,870.9	20.3	3,094.0	-7.9
<b>1989</b>	5,710.9	15.0	2,147.8	14.8	3,563.1	15.2
<b>1990</b>	6,720.6	17.7	2,664.3	24.0	4,056.3	13.8
<b>1991</b>	7,113.8	5.9	3,543.2	33.0	3,570.6	-12.0
<b>1992</b>	6,900.0	-3.0	3,564.6	0.6	3,335.4	-6.6
<b>1993</b>	7,115.9	3.1	3,984.4	11.8	3,131.5	-6.1
<b>1994</b>	8,478.8	19.2	4,469.2	12.2	4,009.6	28.0
<b>1995</b>	10,200.9	20.3	5,238.3	17.2	4,962.6	23.8
<b>1996</b>	10,653.8	4.4	4,905.5	-6.4	5,690.8	14.7
<b>1997</b>	11,552.8	8.4	5,463.8	11.4	6,089.0	7.0
<b>1998 p</b>	10,890.2	-5.7	5,596.0	2.4	5,294.2	-13.1
<b>1999 p</b>	11,575.4	6.3	5,492.1	-1.9	6,083.3	14.9
<b>1999 p*</b>	2,421.2	7.4	1,255.6	5.3	1,165.6	9.7
<b>2000 p*</b>	3,140.7	29.7	1,447.8	15.3	1,692.9	45.2

\*: Datos enero-marzo

p: Provisional.

Fuente: Departamento Administrativo Nacional de Estadística (DANE).

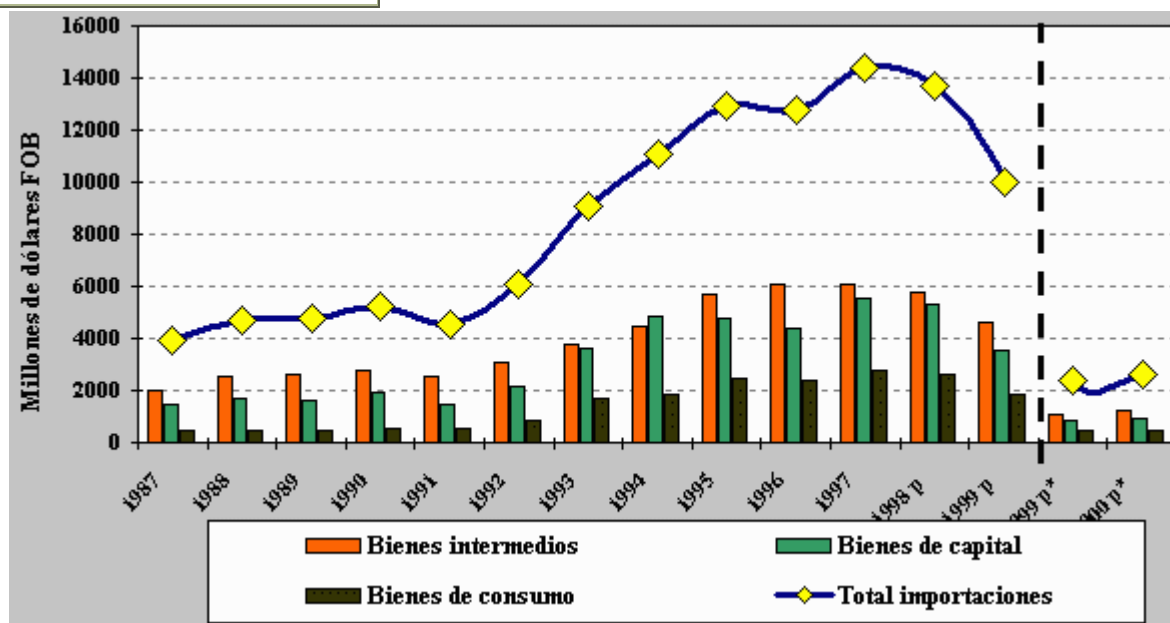
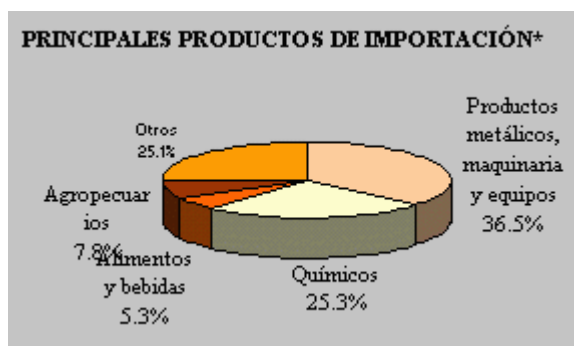
## Comercio exterior - Importaciones

Durante el primer trimestre del año 2000, el valor FOB de las importaciones ascendió a US\$2.616 millones (m), cifra superior en US\$266 m a la registrada en el mismo período del año anterior. Este incremento se explicó por las mayores compras externas de productos de origen industrial, en particular, químicos, productos metálicos, maquinaria y equipo; y por las de origen agropecuario, en menor medida. De acuerdo con el uso y destino económicos el crecimiento de las importaciones obedeció al incremento de las compras de bienes intermedios y materias primas (US\$201 m), principalmente, las de bienes industriales y combustibles. Así mismo, las importaciones de bienes de capital crecieron en US\$42 m, debido a la mayor demanda de equipo de transporte (40,3%), a pesar de las menores compras industriales (7,9%). Las importaciones de bienes de consumo en su conjunto presentaron un leve aumento de US\$23m , explicado básicamente por el aumento de las compras de bienes duraderos. Según el origen geográfico, las importaciones colombianas procedieron principalmente de los Estados Unidos (43,0%), la Unión Europea (13,8%), la Comunidad Andina (12,6%) y Japón (4,2%).

### IMPORTACIONES

PROCEDECENCIA	2000 * %
ESTADOS UNIDOS	43.0
UNIÓN EUROPEA	13.8
COMUNIDAD ANDINA	12.6
JAPÓN	4.2
RESTO	26.4

\*: Datos a marzo



## Millones de dólares FOB

<b>AÑOS</b>	<b>Total importaciones</b>	<b>Variación %</b>	<b>Bienes intermedios</b>	<b>Variación %</b>	<b>Bienes de consumo</b>	<b>Variación %</b>	<b>Bienes de capital</b>	<b>Variación %</b>
<b>1987</b>	3,919.3	7.2	2,020.7	6.1	473.5	20.3	1,425.1	4.9
<b>1988</b>	4,703.5	20.0	2,520.7	24.7	497.8	5.1	1,685.0	18.2
<b>1989</b>	4,731.4	0.6	2,601.5	3.2	481.9	-3.2	1,648.0	-2.2
<b>1990</b>	5,266.8	11.3	2,805.4	7.8	514.4	6.7	1,947.0	18.1
<b>1991</b>	4,564.8	-13.3	2,523.1	-10.1	569.9	10.8	1,471.7	-24.4
<b>1992</b>	6,111.7	33.9	3,113.3	23.4	867.0	52.1	2,131.4	44.8
<b>1993</b>	9,085.7	48.7	3,797.1	22.0	1,665.7	92.1	3,622.9	70.0
<b>1994</b>	11,080.2	22.0	4,448.8	17.2	1,818.6	9.2	4,812.9	32.8
<b>1995</b>	12,921.2	16.6	5,657.5	27.2	2,486.0	36.7	4,777.6	-0.7
<b>1996</b>	12,793.6	-1.0	6,045.4	6.9	2,384.3	-4.1	4,363.9	-8.7
<b>1997</b>	14,409.3	12.6	6,076.6	0.5	2,770.1	16.2	5,562.6	27.5
<b>1998 p</b>	13,726.2	-4.7	5,742.1	-5.5	2,646.1	-4.5	5,338.1	-4.0
<b>1999 p</b>	9,990.1	-27.2	4,589.8	-20.1	1,878.2	-29.0	3,522.1	-34.0
<b>1999 p*</b>	2,350.2	-36.8	1,047.9	-28.6	428.0	-38.0	874.3	-43.9
<b>2000 p*</b>	2,616.3	11.3	1,248.6	19.2	451.6	5.5	916.1	4.8

\*: Datos enero-marzo.

p: Provisional.

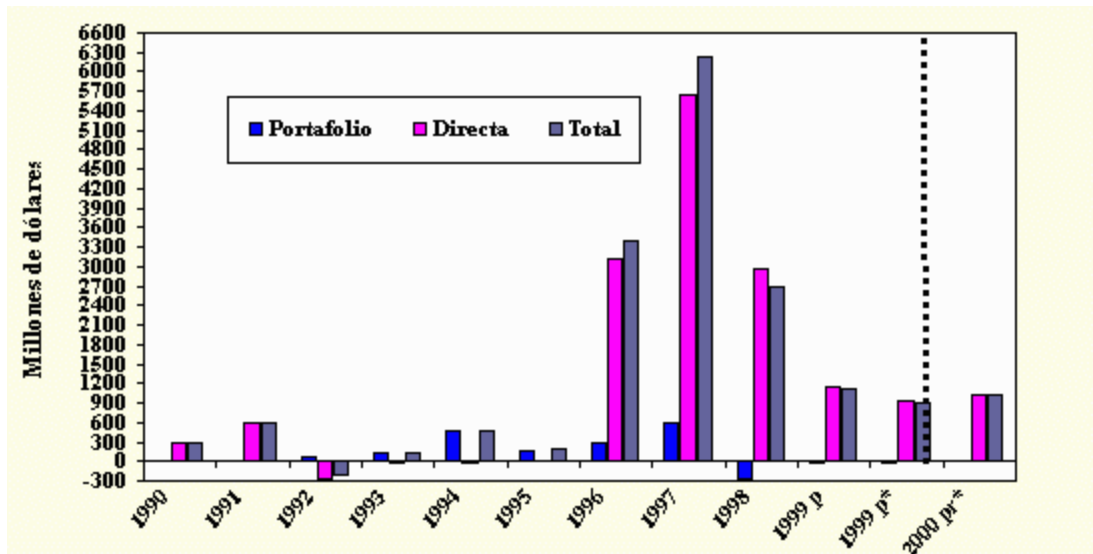
Fuente: Departamento Administrativo Nacional de Estadística (DANE) y Dirección de Impuestos y Aduanas Nacionales (DIAN).



## Inversión extranjera

Al finalizar el período enero-septiembre del año 2000 la inversión extranjera en Colombia totalizó US\$1.021 millones (m) y registró un crecimiento de US\$110 m con respecto al mismo periodo del año anterior. Este comportamiento obedeció, principalmente, al incremento de los ingresos netos por inversiones directas (US\$68 m). Dicho aumento se explicó por las mayores inversiones dirigidas hacia los sectores de comunicaciones (US\$640 m) y financiero (US\$196 m), ya que por el contrario, el sector petrolero registró un aumento en los reembolsos de capital por US\$349 m. Por su parte, la inversión en portafolio presentó ingresos netos por US\$12 m, hecho que contrasta con el resultado alcanzado el año anterior cuando se registraron salidas netas por US\$30 m.

### FLUJOS DE INVERSIÓN EXTRANJERA



Inversión Extranjera 1/ Millones de dólares

INVERSIÓN EXTRANJERA	1990	1991	1992	1993	1994	1995
<b>Total</b>	<b>500.5</b>	<b>456.9</b>	<b>794.7</b>	<b>1,104.7</b>	<b>1,924.5</b>	<b>1,133.0</b>
Directa	500.5	456.9	728.7	959.7	1,446.5	968.4
Petróleo	269.6	264.1	439.6	557.3	134.7	151.3
Otros sectores	230.9	192.8	289.1	402.4	1,311.8	817.0
Portafolio	-	-	66.0	145.0	478.0	164.7
INVERSIÓN EXTRANJERA	1996	1997	1998 p	1999 p	1999 p*	2000 pr*
<b>Total</b>	<b>3,403.8</b>	<b>6,231.5</b>	<b>2,696.3</b>	<b>1,113.8</b>	<b>911.6</b>	<b>1,021.3</b>
Directa	3,111.6	5,639.0	2,961.3	1,140.7	941.6	1,009.3
Petróleo	778.3	382.3	120.2	914.6	565.5	-914.8

Otros sectores	2,333.4	5,256.7	2,841.0	2,055.4	507.1	1,924.1
Portafolio	292.2	592.5	-264.9	-26.9	30.0	12.0

p: Provisional. pr: Preliminar  
\*: Enero-septiembre.

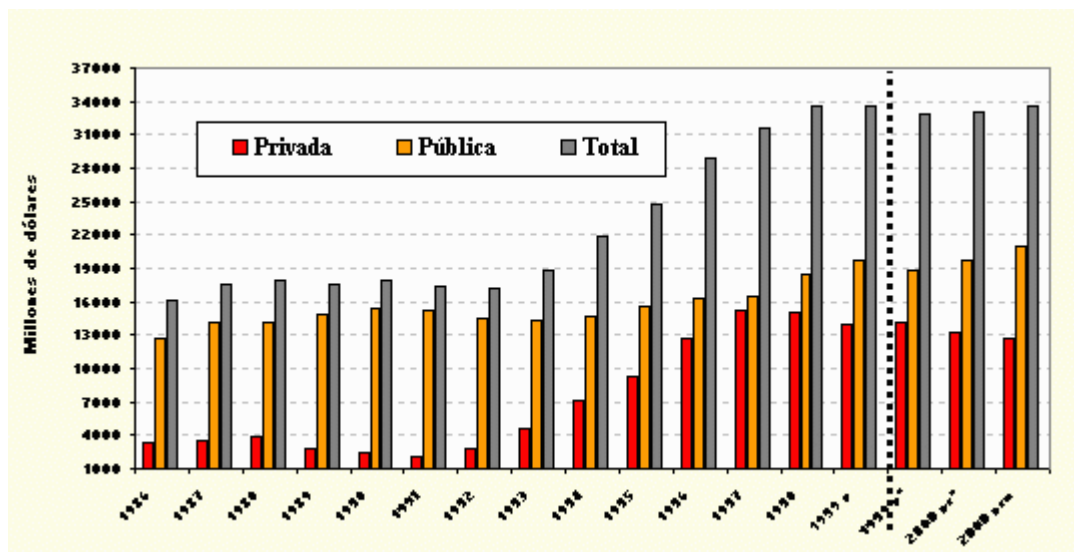
1/ A partir de 1994 las estadísticas corresponden a la nueva medición de la Balanza de Pagos de acuerdo con la Metodología de Balanza de Pagos contemplada en la 5a. edición del Manual de Balanza de Pagos del Fondo Monetario Internacional.

Fuente: Banco de la República - Departamento de Cambios Internacionales - Subgerencia de Estudios Económicos.

## Saldo de la deuda externa

El saldo de la deuda externa en Colombia se situó en US\$33,099 millones (m) (40,0% del PIB proyectado para el año 2000) al finalizar el tercer trimestre del año 2000, con un aumento de US\$183 m con respecto al mismo periodo del año anterior. El incremento en el endeudamiento externo se explicó por las mayores obligaciones externas del sector público en US\$1.056 m frente a la caída de la deuda del sector privado que disminuyó US\$873 m. Del endeudamiento externo contratado, el 59,6 % (US\$19,794 m) correspondió al sector público y el 40,2% (US\$13,305 m), restante, a los agentes privados. En cuanto a los términos de vencimiento, el 91,5% (US\$30,274 m) son contrataciones a largo plazo y, el 8,5% (US\$2,825 m) a deudas de corto plazo. Se estima que al finalizar el año 2000 el saldo de la deuda externa sea US\$ 33,996 m, de los cuales el 62,4% se concentrará en manos del sector público y el 37,6% corresponderá a los agentes privados.

### SALDO DE LA DEUDA EXTERNA



Deuda Externa \*\* 1/ millones de dólares

AÑOS	TOTAL	% PIB	PÚBLICA	% PIB	PRIVADA	% PIB
1986	16,100	46.1	12,782	36.6	3,318	9.5
1987	17,512	48.1	14,068	38.7	3,444	9.5
1988	17,935	45.7	14,134	36.0	3,801	9.7
1989	17,588	44.5	14,815	37.5	2,772	7.0

1990	17,992	44.7	15,471	38.4	2,522	6.3
1991	17,335	40.8	15,171	35.7	2,165	5.1
1992	17,278	35.1	14,416	29.3	2,862	5.8
1993	18,888	33.8	14,254	25.5	4,634	8.3
1994	21,876	26.8	14,718	18.0	7,158	8.8
1995	24,751	26.7	15,540	16.8	9,211	10.0
1996	28,947	29.8	16,249	16.7	12,698	13.1
1997	31,681	29.7	16,453	15.4	15,228	14.3
1998	33,536	33.9	18,468	18.6	15,068	15.2
1999 p	33,624	38.9	19,751	22.8	13,873	16.0
1999 p*	32,916	38.1	18,738	21.7	14,178	16.4
2000 pr*	33,099	40.0	19,794	23.9	13,305	16.1
2000 pro	33,571	40.6	20,901	25.3	12,670	15.3

p: Provisional. pr: Preliminar Pro: Proyectado

\*: Enero-septiembre \*\*: No incluye arrendamiento financiero

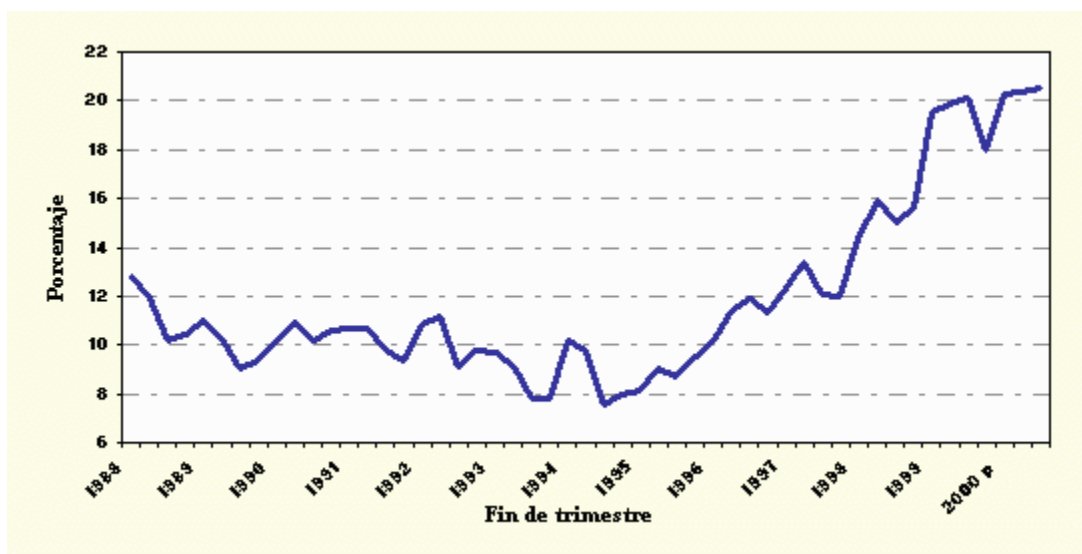
1/ A partir de 1994 las estadísticas corresponden a la nueva medición de la Balanza de Pagos de acuerdo con la Metodología de Balanza de Pagos contemplada en la 5a. edición del Manual de Balanza de Pagos del Fondo Monetario Internacional.

Fuente: Banco de la República - Subgerencia de Estudios Económicos. y Departamento de Cambios Internacionales.

## Tasa de desempleo

Las siete áreas metropolitanas del país registraron un desempleo del 20,5% obtenido para el tercer trimestre del 2000, según lo indican los resultados de la Encuesta Nacional de Hogares del DANE. En comparación con septiembre del año anterior, se observa un aumento de 0,4 puntos porcentuales en el desempleo. Las áreas metropolitanas con mayores tasas de desempleo durante este trimestre fueron: Manizales (22,4%), Cali (21,5%), Pasto (21,3%), Medellín (21,2%), Barranquilla (20,3%) y Bogotá (20,2%). Por el contrario, Bucaramanga (17,8%), presenta la tasa de desempleo más baja. Entre septiembre de 1999 y septiembre de 2000, el número de personas desempleadas en las siete áreas metropolitanas se incrementó en 106,000 individuos. La tasa global de participación se ubicó en 64,8%, superior en 1,5 puntos porcentuales a la obtenida en septiembre de 1999. De la misma forma, la tasa de ocupación aumentó para el mismo período, pasando de 50,6% en septiembre de 1999 a 51,5% en septiembre de 2000.

**TASA DE DESEMPLEO**  
**Siete Ciudades y sus Areas Metropolitanas**



**TASA DE DESEMPLEO %**

FIN DE TRIMESTRE	1989	1990	1991	1992	1993	1994
1	11.0	10.1	10.7	10.8	9.7	10.2
2	10.3	10.9	10.7	11.2	9.1	9.8
3	9.0	10.2	9.8	9.1	7.8	7.6
4	9.4	10.6	9.4	9.8	7.8	8.0
FIN DE TRIMESTRE	1995	1996	1997	1998	1999	2000 p
1	8.1	10.2	12.3	14.4	19.5	20.3
2	9.0	11.4	13.4	15.9	19.9	20.4
3	8.7	11.9	12.1	15.0	20.1	20.5
4	9.5	11.3	12.0	15.6	18.0	

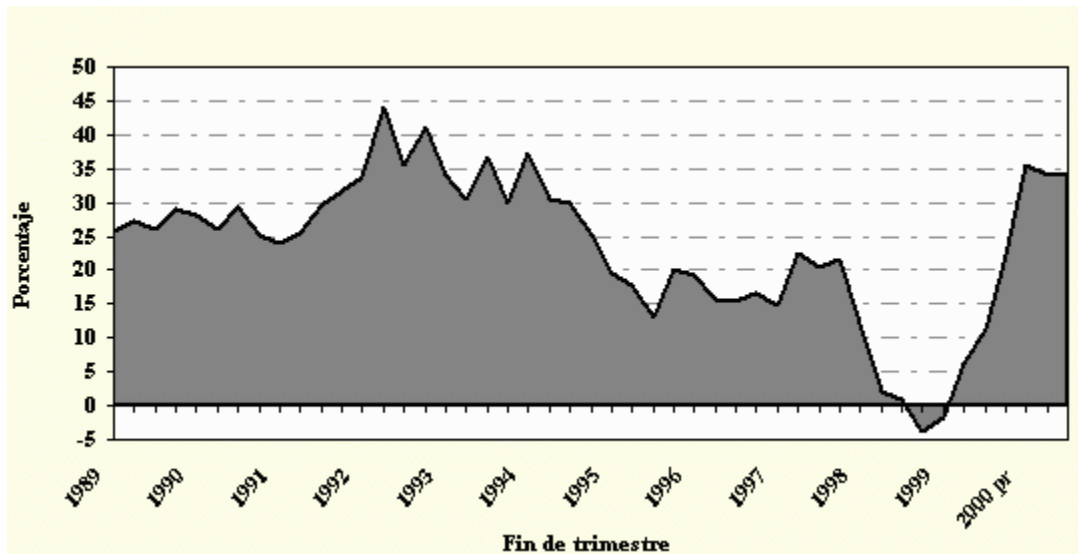
p: Provisional.

Fuente: Departamento Administrativo de Estadística (DANE).

## Medios de pago

Al finalizar el tercer trimestre de 2000, el saldo de los medios de pago fue de \$12,656 miles de millones, con variación anual de 34,4%. Este comportamiento se explica por la recuperación de las cuentas corrientes y del efectivo en poder del público, que registraron crecimiento anual de 42,7% y 25,0%, respectivamente.

**MEDIOS DE PAGO (M1)  
variación anual %**



**MEDIOS DE PAGO  
(variación anual %)**

FIN DE TRIMESTRE	1989	1990	1991	1992	1993	1994
1	25.8	28.1	24.1	33.7	34.0	37.4
2	27.3	26.0	25.5	44.1	30.4	30.4
3	26.0	29.4	29.7	35.5	36.6	30.0
4	28.9	25.2	31.7	41.0	30.0	25.3
FIN DE TRIMESTRE	1995	1996	1997	1998	1999 pr	2000 pr
1	19.4	19.3	14.9	12.2	-1.7	35.4
2	17.9	15.6	22.5	2.2	6.3	34.1
3	13.1	15.3	20.4	0.9	11.3	34.4
4	20.2	16.5	21.7	-3.9	22.1	

pr: Preliminar.

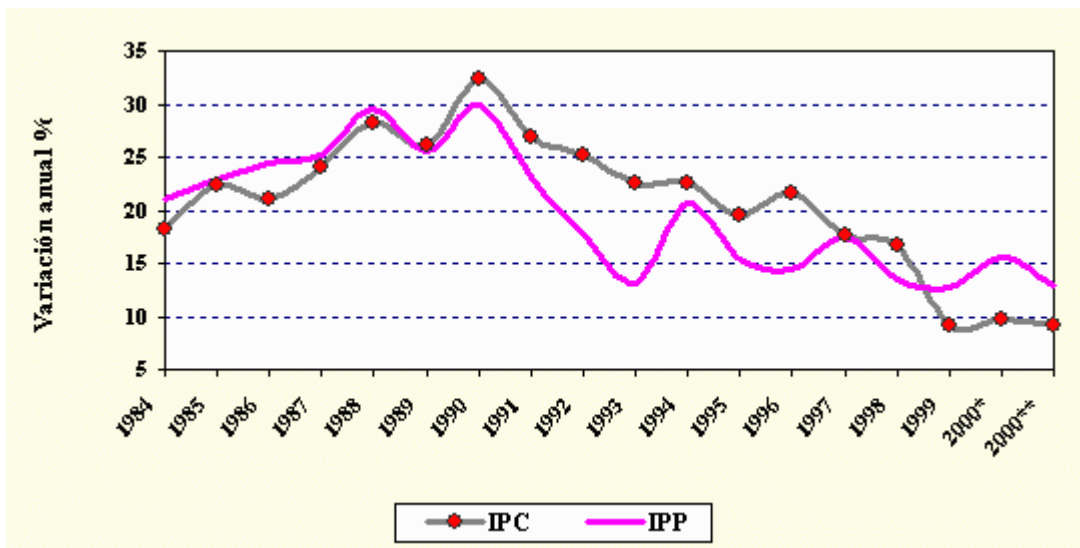
Fuente: Banco de la República - Subgerencia de Estudios Económicos.

**Indices de precios al consumidor y del productor**

La inflación anual a septiembre de 2000, medida por el Índice de Precios al Consumidor IPC fue de 9,2%, inferior en 0,1 puntos porcentuales a la registrada en la misma fecha del año anterior. Los rubros que presentaron incrementos anuales por encima del promedio fueron en su orden: transporte (17,2%), otros gastos (15,0%) y salud (10,0%). Por su parte, los de mejor comportamiento fueron: vestuario (2,9%), vivienda (5,8%) y

alimentos (8.2%). La inflación mayorista, medida por el Índice de Precios del Productor IPP, se ubicó en 12,9%, siendo los productos de origen minero y los agropecuarios los que presentaron mayor incremento anual de precios: 32,2% y 12,6% respectivamente. Los bienes industriales registraron una variación anual de 12,5%. Según procedencia de los bienes, los precios de artículos de origen importado subieron 12,4% y los nacionales 13,1%. De acuerdo al uso o destino económico de los bienes, las variaciones anuales del IPP fueron: bienes de capital 11,7%; consumo final 13,3%; materias primas 12,8% y materiales de construcción 13,3%..

### INDICES DE PRECIOS AL CONSUMIDOR Y DEL PRODUCTOR



### INCREMENTO DE PRECIOS variación anual %

FIN DE PERÍODO	IPC	IPP	FIN DE PERÍODO	IPC	IPP
<b>1984</b>	18.28	21.19	<b>1993</b>	22.61	13.19
<b>1985</b>	22.45	22.98	<b>1994</b>	22.60	20.73
<b>1986</b>	20.95	24.38	<b>1995</b>	19.47	15.43
<b>1987</b>	24.02	25.17	<b>1996</b>	21.64	14.54
<b>1988</b>	28.12	29.52	<b>1997</b>	17.68	17.49
<b>1989</b>	26.12	25.62	<b>1998</b>	16.70	13.50
<b>1990</b>	32.37	29.90	<b>1999</b>	9.23	12.71
<b>1991</b>	26.82	23.06	<b>2000*</b>	9.68	15.63
<b>1992</b>	25.14	17.88	<b>2000**</b>	9.20	12.92

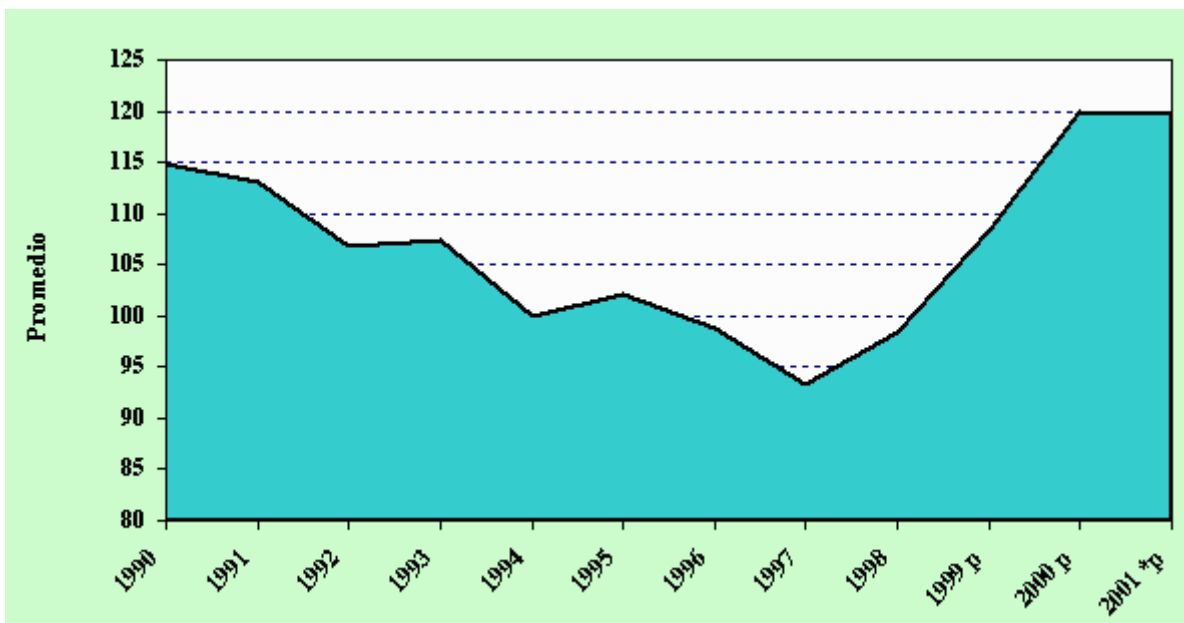
\*: Variación anual a junio. \*\*: Variación anual a septiembre.

Fuente: IPC - Departamento Administrativo Nacional de Estadística (DANE).  
IPP - Banco de la República - Subgerencia de Estudios Económicos.

## Tasa de cambio

La tasa representativa del mercado (TRM) promedio en marzo de 2001 se ubicó en \$2.278,8 por dólar, alcanzando una devaluación nominal en lo corrido del año de 4,23%. Por su parte, el índice de la tasa de cambio real (ITCR) fue de 119,72, registrando durante el primer trimestre una ligera devaluación real de 0,02%. La baja devaluación real en lo corrido del año puede ser explicada por el componente interno y externo del ITCR. El primero, calculado como el cociente entre la devaluación nominal interna y la variación de los precios del productor de Colombia tuvo un aporte negativo al ITCR de -0.34%, debido a que el crecimiento del IPP en lo corrido del año (4.59%) fue superior a la devaluación nominal doméstica registrada. Por su parte, el componente externo medido como la razón entre la variación del IPP externo total (1.21%) y la devaluación nominal de las monedas extranjeras (0.84%), contribuyó positivamente en 0.36% a la devaluación real. Así, la contribución interna negativa se vio compensada con el aporte externo positivo, es decir, tanto en el mercado nacional como en el extranjero se dio en similares proporciones, que el crecimiento en los precios mayoristas fuera superior a la devaluación nominal.

### INDICE DE LA TASA DE CAMBIO REAL



### INDICE DE LA TASA DE CAMBIO REAL Comercio no tradicional Promedio geométrico, 1994 = 100

PERÍODO	PROMEDIO	PERÍODO	PROMEDIO
1990	114.87	1996	98.83
1991	113.04	1997	93.26
1992	106.77	1998	98.33
1993	107.46	1999 p	108.31
1994	100.00	2000 p	119.82
1995	102.03	2001 *p	119.72

## DEVALUACION DE LA TASA DE CAMBIO NOMINAL %

PROMEDIO A DICIEMBRE	Tasa de cambio	VARIACIÓN ANUAL	PROMEDIO A DICIEMBRE	Tasa de cambio	VARIACIÓN ANUAL
1990	563.38	31.23	1996	1,000.79	1.28
1991	630.38	11.89	1997	1,296.70	29.57
1992	733.42	16.35	1998	1,524.56	17.57
1993	803.56	9.56	1999	1,888.46	23.87
1994	829.37	3.21	2000	2,186.21	15.77
1995	988.15	19.14	2001*	2,278.78	16.49

p: Provisión

\*: Datos a marzo.

Fuente: Banco de la República - Subgerencia de Estudios Económicos.

### Sector público

Las cifras preliminares muestran que durante el primer trimestre de 2001, el sector público no financiero (SPNF) de Colombia presentó un déficit de \$851 mm. (0,44% del PIB), evolución que contrasta con el resultado superavitario de \$1.273 mm. (0,74% del PIB) del primer trimestre de 2000. Como hechos sobresalientes cabe mencionar que entre estos dos períodos, el Gobierno Nacional pasó de un déficit en 0,4% del PIB, en tanto que los sectores que por tradición han sido excedentarios, como la seguridad social y el FAEP (Fondo de Ahorro y de Estabilización Petrolera, incluido en el grupo llamado resto de entidades) redujeron sus excedentes en 0,29% y 0,05% del PIB, en su orden. Adicionalmente, el incremento del déficit consolidado también se debe a que el FAEP (Fondo de Ahorro y de Estabilización Petrolera, incluido en el grupo llamado resto de entidades) redujo su balance en 0,39% del PIB.

### SECTOR PUBLICO NO FINANCIERO INGRESOS, GASTOS Y DEFICIT

Miles de millones de pesos

ENTIDADES	2000 pr					Primer trimestre de 2001 pr				
	INGRESOS 1/	GASTOS 2/	Ajustes por causación 3/	DÉFICIT (-) SUPERÁVIT (+)	DÉFICIT (-)SUPERÁVIT (+) % PIB	INGRESOS 1/	GASTOS 2/	Ajustes por causación 3/	DÉFICIT (-) SUPERÁVIT (+)	D SU
Sector eléctrico	4,105.2	4,187.5	98.6	16.2	0.01	1,096.7	1,076.1	85.1	105.7	0.05
Ecopetrol	8,741.8	7,949.8	185.5	977.5	0.57	2,458.0	1,460.5	-296.7	700.8	0.36
Carbocol	610.9	451.8	0.0	159.1	0.09	0.0	0.0	0.0	0.0	0.00
Telecom	1,328.1	1,348.8	-20.6	-41.3	-0.02	281.7	280.7	-112.5	-111.5	-0.06
Resto de entidades 4/	7,339.1	5,586.7	227.2	1,979.6	1.15	1,758.1	1,471.0	7.5	294.6	0.15



<b>Seguridad social</b>	11,897.0	11,204.4	-24.7	667.9	0.39	2,928.2	2,758.6	-40.2	129.3	0.07
<b>Entidades regionales y locales</b>	20,957.9	21,049.3	0.0	-91.4	-0.05	5,088.6	5,246.6	0.0	-158.1	-0.08
<b>Fondo Nacional del Café</b>	1,256.1	1,530.8	0.0	-274.6	-0.16	310.5	282.7	0.0	27.8	0.01
<b>Gobierno Nacional</b>	22,680.5	32,943.6	183.1	-10,080.0	-5.84	8,030.4	9,486.3	-383.6	-1,839.6	-0.94
<b>TOTAL</b>	78,916.7	86,252.7	649.0	-6,686.9	-3.87	21,952.2	22,062.7	-740.5	-851.1	-0.44

pr: Preliminar.

1/ No incluye ingresos por privatizaciones.

2/ Incluye préstamo neto.

3/ Incluye, entre otras operaciones, ingresos por titularizaciones de crudo para Ecopetrol y variación de la deuda flotante para el Gobierno nacional Central y las principales empresas.

4/ Incluye el FAEP (Fondo de Ahorro y Estabilización Petrolera).

**Fuente:** Consejo Superior de Política Fiscal (**CONFIS**) y Departamento Nacional de Planeación (**DNP**).