



**BANCO DE LA REPUBLICA**  
Subgerencia de Estudios Económicos

**ESTADISTICAS MONETARIAS Y CAMBIARIAS**  
Correspondiente a la semana No. 33 del año 2011

SG-EE – 09 – 11 – 35 – L

**Preparado por: Subgerencia de Estudios Económicos**

2 de Septiembre de 2011

**Nota:** Las cifras de este memorando son provisionales y corresponden al 19 de Agosto de 2011 a menos que se indique otra fecha.

	<b>Página</b>
Base Monetaria	1
Medios de Pago	6
Oferta Monetaria Ampliada	8
D. Crédito y Portafolio Financiero	12
II. TASAS DE INTERES, TASA DE CAMBIO Y PRECIOS	
A. Tasa de Interés	15
B. Tasa de Cambio Representativa del Mercado	18
C. Índice de Tasa de Cambio Real	18
D. Comportamiento del Índice de Precios al Consumidor	19
III. SITUACION EXTERNA	
A. Reservas Internacionales Netas	20
B. Balanza Cambiaria Doméstica	20
C. Balanza Cambiaria Consolidada	24
D. Comercio Exterior	28
E. Endeudamiento Externo del Sistema Financiero	31
<b>ANEXOS</b>	
I. AGREGADOS MONETARIOS Y CREDITICIOS	
A. Base Monetaria (Promedio)	33
B. Medios de Pago (Promedios)	34
C. Otros Agregados (Promedios)	35
D. Otras Estadísticas	38
E. Posición de Encaje del sistema financiero	39
II. SECTORIZACION DE LA BASE MONETARIA	40
III. RESERVAS INTERNACIONALES	44
IV. TASAS DE INTERES	
DTF	46
Tasas de Captación	47
Interbancarias y Repos	48
Tasas de Colocación	50

1º. La información correspondiente a la sectorización del Banco de la República para el mes de Julio de 2011 y del sistema financiero para el mes de Junio de 2011, se encuentra disponible a solicitud del público. Los interesados pueden comunicarse a la sección de Sector Financiero al teléfono 3430409, o vía Internet a [jbeltrpe@banrep.gov.co](mailto:jbeltrpe@banrep.gov.co).

2º. A partir del 3 de julio de 2001 las Bolsas de Bogotá, Medellín y Occidente se unificaron para conformar la Bolsa de Valores de Colombia. La información correspondiente al Índice de Bolsa de Valores de Colombia (IGBC) , se encuentra disponible en la página de Internet del Banco: [http://www.banrep.gov.co/informes-economicos/ine\\_rep\\_indedia.htm](http://www.banrep.gov.co/informes-economicos/ine_rep_indedia.htm); y se actualiza todos los viernes.

## I. AGREGADOS MONETARIOS Y CREDITICIOS

### A. Base Monetaria

**CUADRO No 1**  
**COMPONENTES DE LA BASE MONETARIA**

(Miles de millones de pesos y porcentajes)

Concepto	Saldo a agosto 19 2011	VARIACIONES					
		SEMANAL		CORRIDO AÑO		ANUAL	
		ABS	%	ABS	%	ABS	%
<b>BASE MONETARIA -USOS- (A+B)</b>	41,329	(2,296)	(5.3)	(3,546)	(7.9)	3,735	9.9
<b>A. EFECTIVO</b>	26,991	(280)	(1.0)	(2,778)	(9.3)	3,223	13.6
1. MONEDA FUERA SISTEMA FINANCIERO	26,952	(274)	(1.0)	(2,776)	(9.3)	3,234	13.6
2. DEPOSITOS PARTICULARES	40	(5)	(12.0)	(2)	(5.7)	(11)	(21.6)
<b>B. RESERVA SISTEMA FINANCIERO</b>	14,337	(2,017)	(12.3)	(768)	(5.1)	512	3.7
1. EFECTIVO EN CAJA SISTEMA FINANCIERO	7,034	166	2.4	54	0.8	622	9.7
2. DEPOS. DEL SIST. FINANCIERO B.R 1/	7,303	(2,183)	(23.0)	(822)	(10.1)	(110)	(1.5)

1/ Corresponde a cuentas corrientes del sistema financiero en el Banco de la República

Fuente: Banco de la República.

**CUADRO No 2**

### COEFICIENTES DE PREFERENCIA POR EFECTIVO Y RESERVA MONETARIA

	agosto 19 2011	VARIACIONES					
		SEMANAL		CORRIDO AÑO		ANUAL	
		ABS	%	ABS	%	ABS	%
I. MULTIPLICADOR DE M3 1/	5.644	0.32	6.0	0.74	15.1	0.23	4.3
II. EFECTIVO / PSE (e)	13.086	(0.21)	(1.6)	(2.56)	(16.4)	(0.14)	(1.1)
II. RESERVA / PSE (r)	6.951	(1.02)	(12.8)	(0.99)	(12.4)	(0.74)	(9.6)

1/ Multiplicador =  $(e + 1) / (e + r)$

PSE = PASIVOS SUJETOS A ENCAJE

Fuente: Banco de la República.

**CUADRO No 3**

### BASE MONETARIA Y PROMEDIOS MOVILES

(Miles de millones de pesos)

Concepto	agosto 19 2011
FIN DE	41,329
PROMEDIO SEMANAL	43,094
PROMEDIO MOVIL DIARIO DE ORDEN 20	42,914
PROMEDIO MOVIL DIARIO DE ORDEN 45	43,013

Fuente: Banco de la República.

**CUADRO No 4**  
**PRINCIPALES OPERACIONES QUE EXPLICAN LA VARIACION SEMANAL**  
**DE LA BASE MONETARIA**

(Miles de millones de pesos)

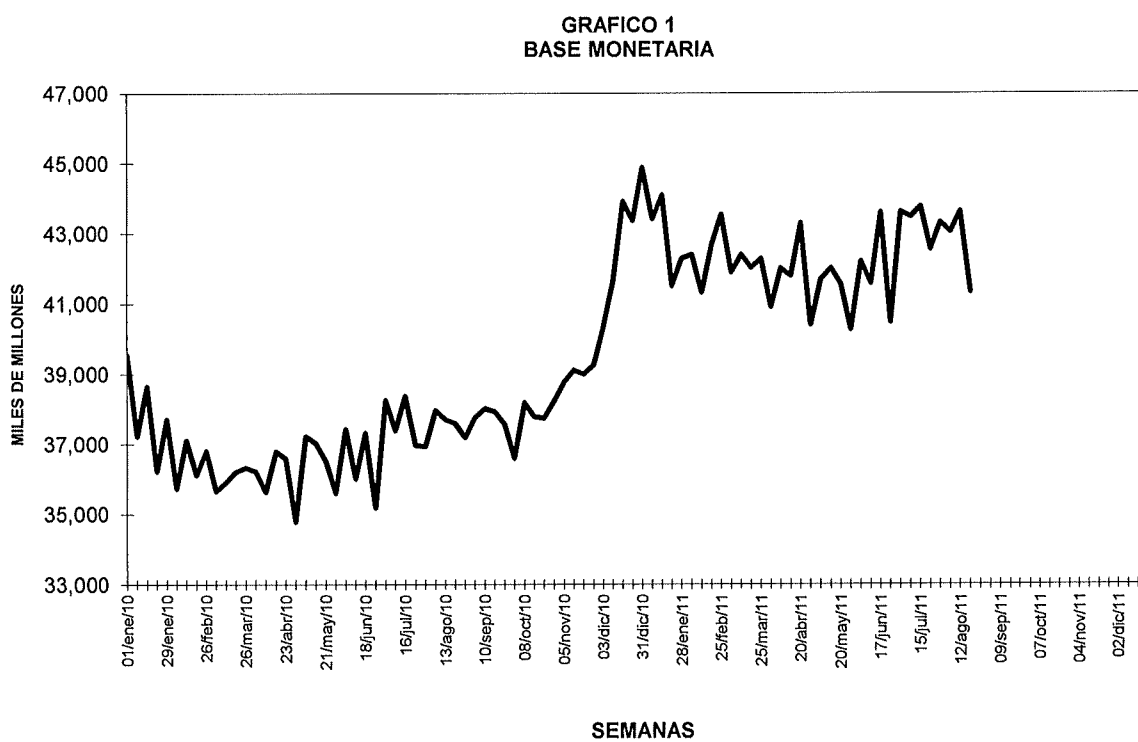
Por concepto de :	VARIACION	
	Del 12 al 19 de ago de 2011	
<b>TOTAL (II-I)</b>		<b>-2,296</b>
<b>I. FACTORES CONTRACCIONISTAS</b>		<b>3,181</b>
Crédito neto a bancos y corporaciones financieras		2,911
Omas de expansión	2,918	
Otros Créditos	2	
Depósitos de contracción	-9	
Reservas Internacionales Netas 1/		260
Crédito neto a otros intermediarios		10
Omas de expansión	35	
Otros 3/	-1	
Depósitos de contracción 2/	-2	
Otros pasivos fondo de garantías	-2	
Otros pasivos	-6	
Fideicomiso Fdo Pensional	-14	
<b>II. FACTORES EXPANSIONISTAS</b>		<b>885</b>
Crédito Neto a la Tesorería		509
Cuentas patrimoniales		355
Otros activos netos		16
Activos con el Sector Privado		4
Otros 3/		1

1/ A partir de septiembre 17 de 2004, se utilizan las Reservas Internacionales Netas como fuente de la Base Monetaria.

2/ A partir del 2 de abril de 2007, el Banco de la República activó como mecanismo de contracción monetaria los depósitos remunerados no constitutivos de encaje.

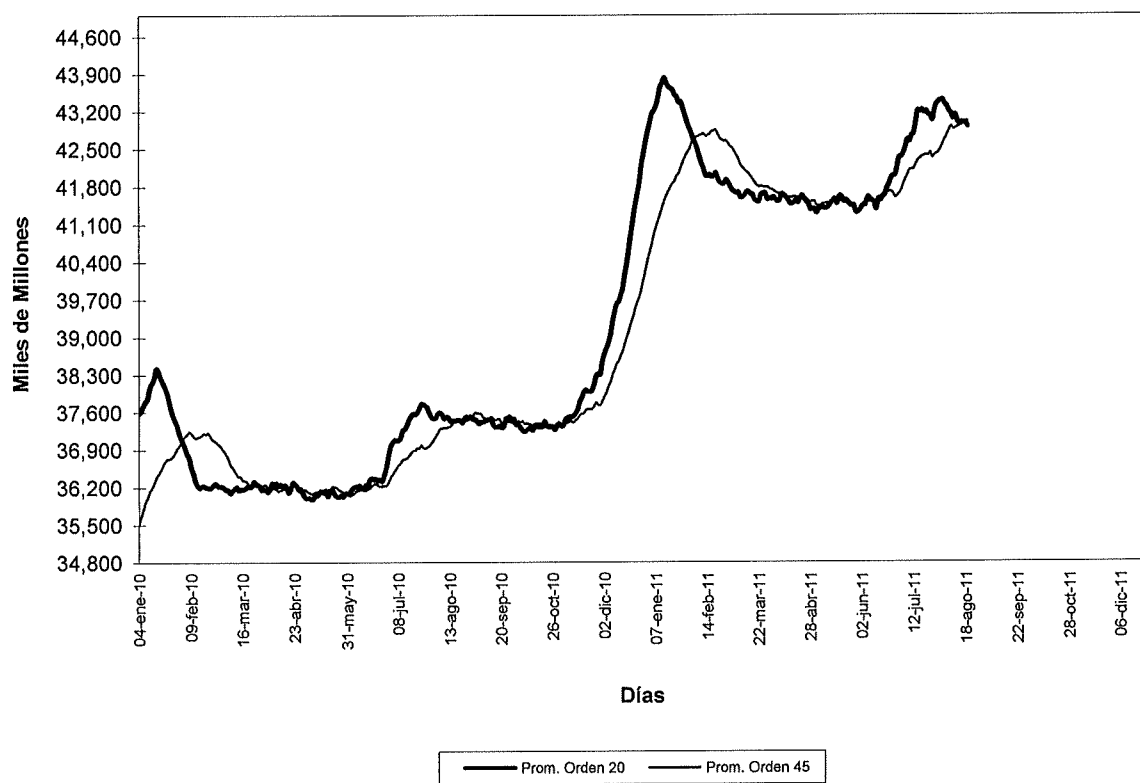
3/ Esta variación recoge el efecto neto de otros pasivos y activos no monetarios.

Fuente: Banco de la República.



Fuente: Banco de la República.

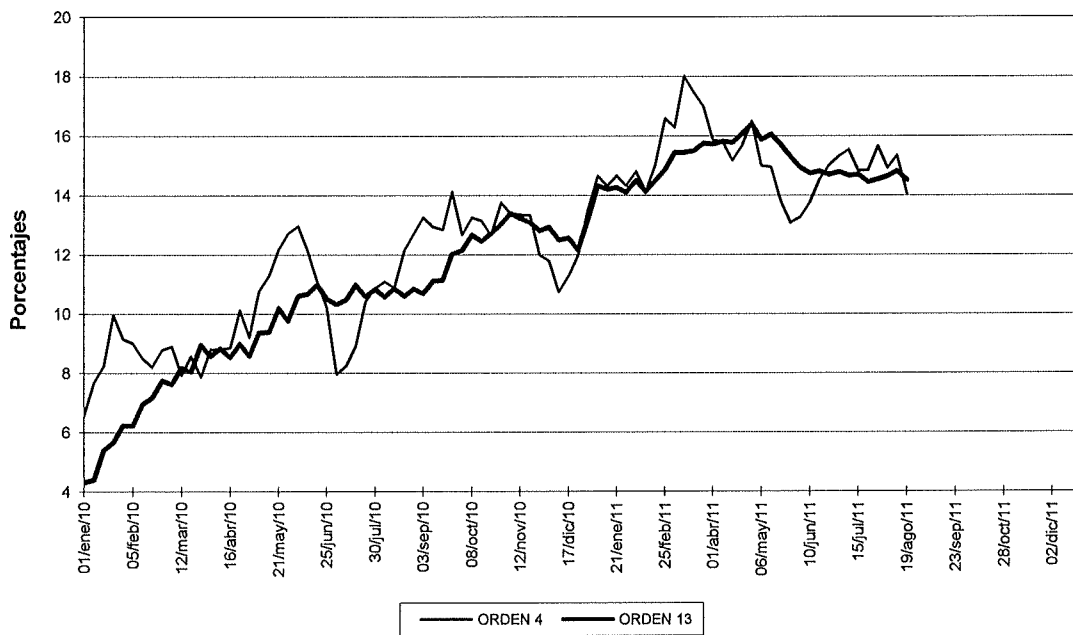
**GRAFICO 2**  
**BASE MONETARIA**  
**Promedios móviles diarios**



Fuente: Banco de la República.

Fuente: Banco de la República.

**GRAFICO 3**  
**BASE MONETARIA**  
 PROMEDIOS MOVILES DE ORDEN 4 Y ORDEN 13  
 (VARIACIONES % ANUALES)



Fuente: Banco de la República.

## B. Medios de Pago

**CUADRO No 5  
MEDIOS DE PAGO**

(Miles de millones de pesos y porcentajes)

Concepto	SALDOS			VARIACIONES %								
	agosto 21 2009	agosto 20 2010	agosto 19 2011	SEMANTAL			CORRIDO AÑO			ANUAL		
				2009	2010	2011	2009	2010	2011	2009	2010	2011
MEDIOS DE PAGO	43,474	50,151	57,444	(0.1)	0.6	0.3	(10.7)	(4.9)	(7.5)	11.4	15.4	14.5
BASE MONETARIA	32,572	37,594	41,329	(4.9)	(0.3)	(5.3)	(9.5)	(4.9)	(7.9)	11.7	15.4	9.9
MULTIPLICADOR MONETARIO	1.33	1.33	1.39	5.1	0.9	5.9	(1.4)	(0.0)	0.5	(0.3)	(0.1)	4.2
II. EFECTIVO / CTAS CTES	91.8%	90.1%	88.6%	(8.5)	(2.9)	(2.6)	(8.5)	(5.8)	(2.6)	(8.1)	(1.8)	(1.6)
III. RESERVA / CTAS CTES.	51.9%	52.4%	47.1%	(11.4)	(1.3)	(13.7)	9.0	2.7	(13.7)	4.9	1.0	(10.1)

Fuente: Banco de la República. Cálculos con información de los formatos 281 y 442 de la Superintendencia Financiera

**CUADRO No 6  
COMPONENTES DE LOS MEDIOS DE PAGO (M1)**

(Miles de millones de pesos y porcentajes)

Concepto	Saldo a agosto 19 2011	VARIACIONES					
		SEMANTAL		CORRIDO AÑO		ANUAL	
		ABS	%	ABS	%	ABS	%
<b>I. MEDIOS DE PAGO (A+B)</b>	<b>57,444</b>	<b>191</b>	<b>0.3</b>	<b>(4,646)</b>	<b>(7.5)</b>	<b>7,293</b>	<b>14.5</b>
<b>A. EFECTIVO</b>	<b>26,991</b>	<b>(280)</b>	<b>(1.0)</b>	<b>(2,778)</b>	<b>(9.3)</b>	<b>3,223</b>	<b>13.6</b>
1. MONEDA FUERA SIST. FINANCIERO 1/	26,952	(274)	(1.0)	(2,776)	(9.3)	3,234	13.6
2. DEPOSITOS PARTICULARES 2/	40	(5)	(12.0)	(2)	(5.7)	(11)	(21.6)
<b>B. DEPOSITOS EN CTA.CTE</b>	<b>30,453</b>	<b>471</b>	<b>1.6</b>	<b>(1,868)</b>	<b>(5.8)</b>	<b>4,070</b>	<b>15.4</b>
1. CTA.CTE's PRIVADAS	21,496	324	1.5	(1,928)	(8.2)	3,721	20.9
2. CTA.CTE's OFICIALES	8,957	147	1.7	60	0.7	349	4.1
II. EFECTIVO / M1	47.0%	(0)	(1.4)	(0)	(0.9)	(0)	(0.9)
III. CTAS CTES / M1	53.0%	0	1.2	0	1.8	0	0.8

1/ Incluye billetes en circulación + moneda metálica (en circulación) - caja sistema financiero

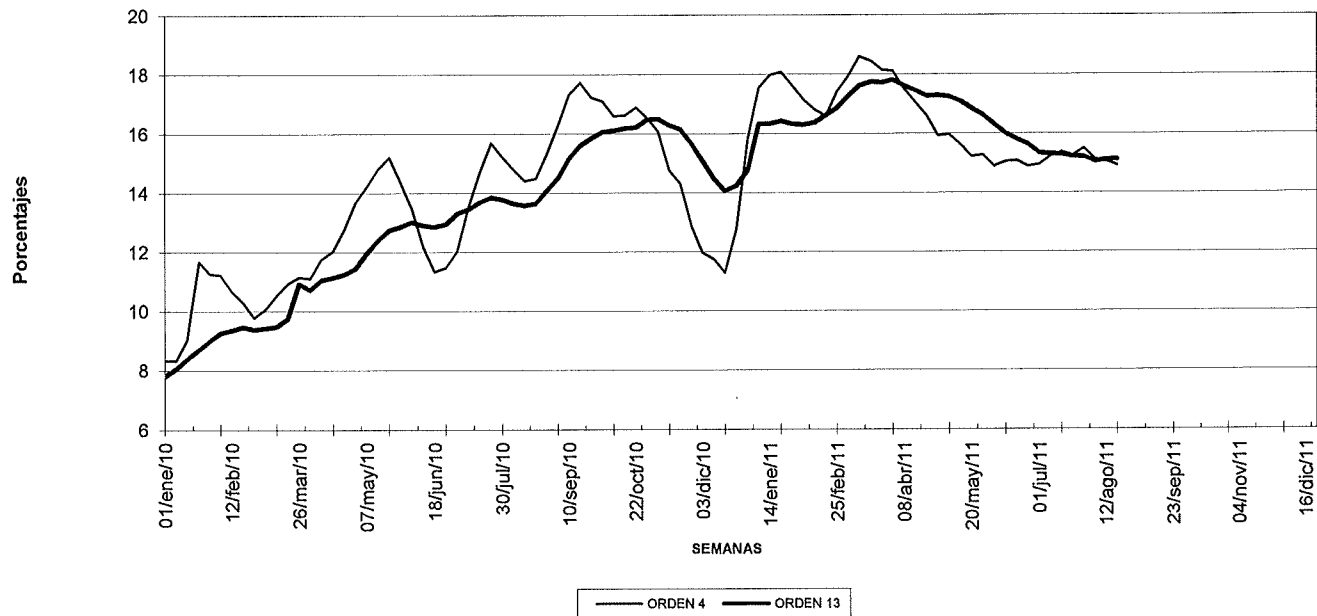
2/ Corresponde a cuentas corrientes de entidades especiales en el Banco de la República.

A partir de Octubre 24 de 2008, las cifras de M3 y la cartera del Sistema Financiero, se recalcularán, para incluir nuevas entidades y Cuentas de Depósito.

Fuente: Banco de la República. Cálculos con información de los formatos 281 y 442 de la Superintendencia Financiera



**GRAFICO 4**  
**MEDIOS DE PAGO**  
**PROMEDIOS MOVILES DE ORDEN 4 Y ORDEN 13**  
**(VARIACIONES % ANUALES)**

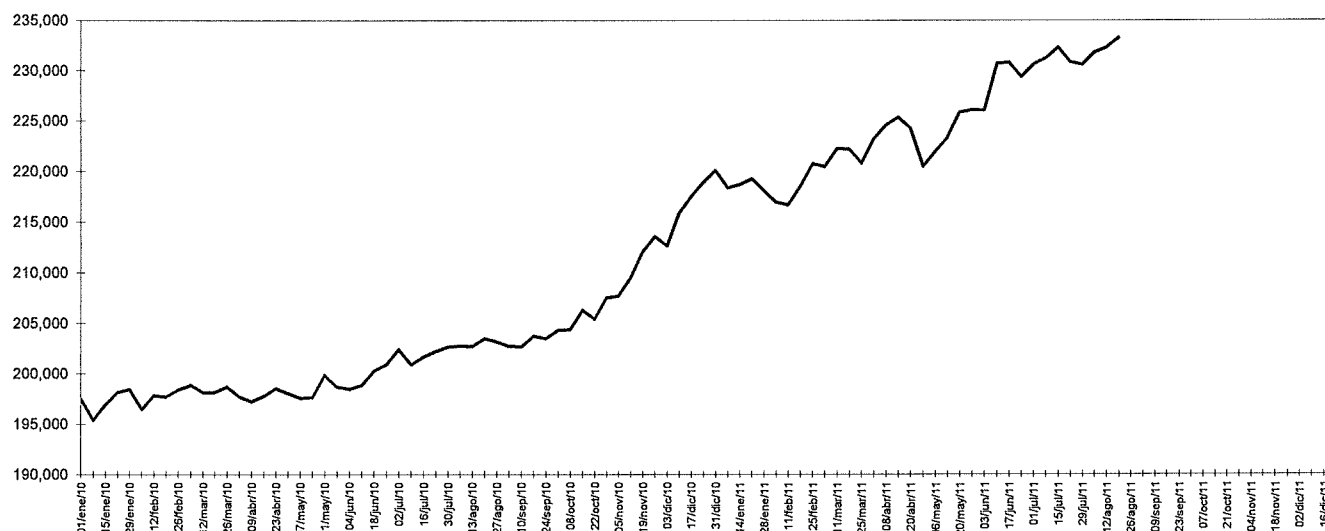


\* Ver nota 1 del cuadro 5

Fuente: Banco de la República. Cálculos con información de los formatos 281 y 442 de la Superintendencia Financiera

## C. Oferta Monetaria Ampliada \*

GRAFICO 5  
EVOLUCION DE M3



Fuente: Banco de la República. Cálculos con información de los formatos 281 y 442 de la Superintendencia Financiera

CUADRO No 8  
M3 Y BASE MONETARIA  
19 de agosto de 2011

(Miles de millones de pesos)

	M3 1/	BASE	Multiplicador
<b>I. Cifras a fin de semana</b>			
Saldo	233,251	41,329	5.644

1/ M3 = efectivo + pasivos sujetos a encaje. A partir de junio 29 de 2001 se incluye en este agregado los CDT de las entidades especiales y los depósitos a la vista de las entidades no bancarias.

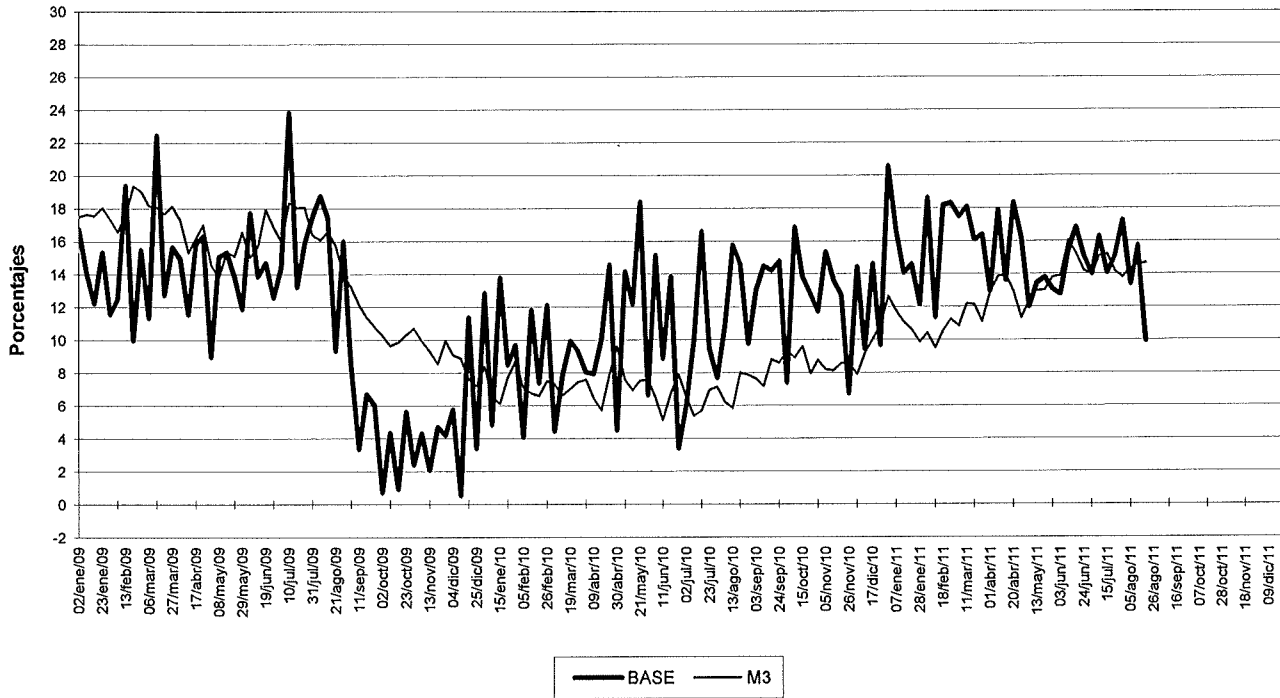
Fuente: Banco de la República. Cálculos con información de los formatos 281 y 442 de la Superintendencia Financiera

## TASA DE CRECIMIENTO DE M3

	M3	
	2010	2011
Año completo	6.2	14.6
Año corrido	3.0	6.0

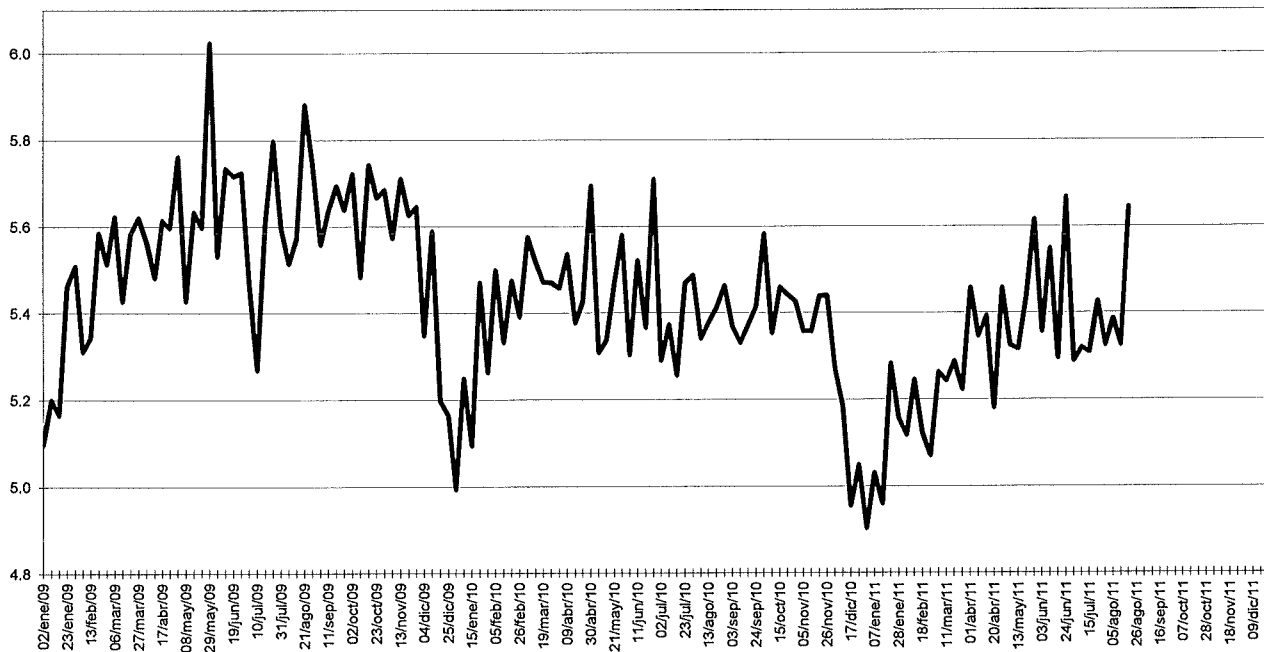
Fuente: Banco de la República. Cálculos con información de los formatos 281 y 442 de la Superintendencia Financiera

**GRAFICO 6  
M3 Y BASE  
(VARIACION % ANUAL)**



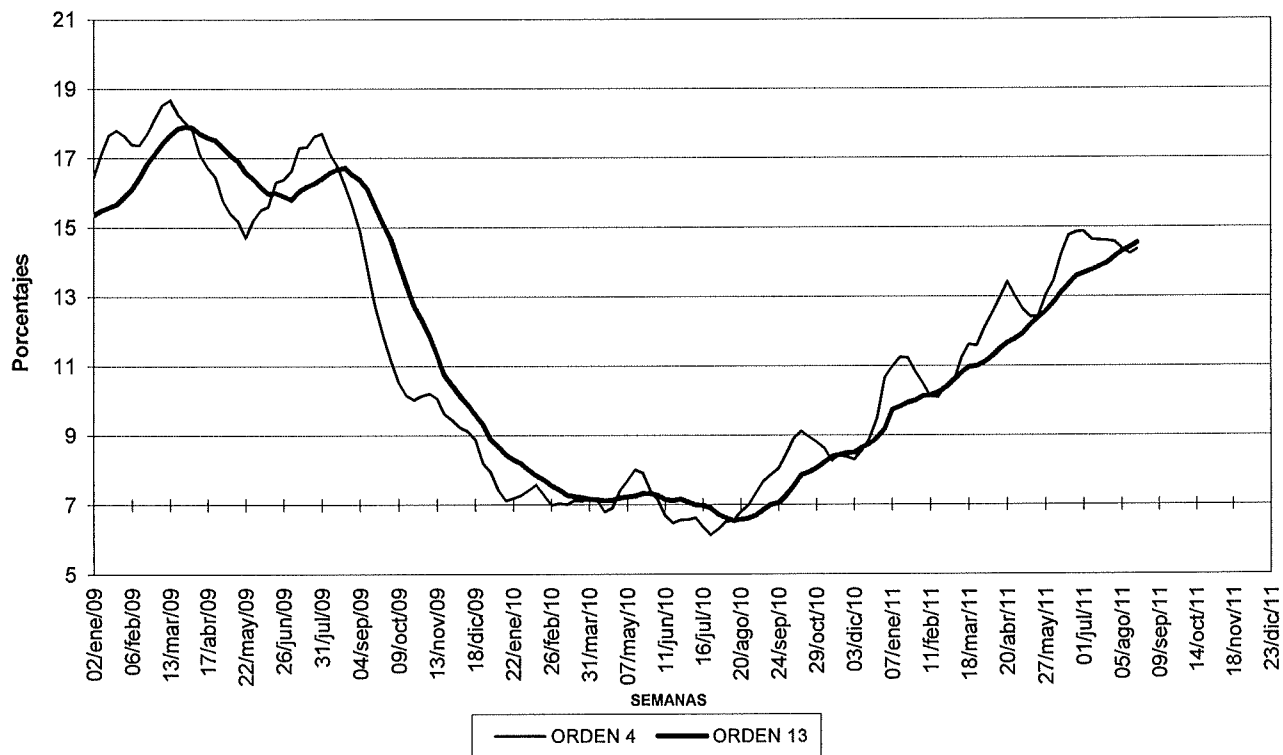
Fuente: Banco de la República. Cálculos con información de los formatos 281 y 442 de la Superintendencia Financiera

**GRAFICO 7  
MULTIPLICADOR DE M3**



Fuente: Banco de la República. Cálculos con información de los formatos 281 y 442 de la Superintendencia Financiera

**GRAFICO 8**  
**M3**  
**PROMEDIOS MOVILES DE ORDEN 4 Y ORDEN 13**  
**(VARIACIONES % ANUALES)**



Fuente: Banco de la República. Cálculos con información de los formatos 281 y 442 de la Superintendencia Financiera

**CUADRO No 9**  
**OFERTA MONETARIA AMPLIADA - M3**  
Miles de millones de pesos y porcentajes

Concepto	Saldo a agosto 19 2011	VARIACIONES					
		SEMANAL		CORRIDO AÑO		ANUAL	
		ABS	%	ABS	%	ABS	%
<b>OFERTA MONETARIA AMPLIADA- M3 1/</b>	<b>233,251</b>	<b>933</b>	<b>0.4</b>	<b>13,188</b>	<b>6.0</b>	<b>29,789</b>	<b>14.6</b>
<b>1. Efectivo</b>	26,991	(280)	-1.0	(2,778)	-9.3	3,223	13.6
<b>2. Pasivos Sujetos a Encaje</b>	206,260	1,213	0.6	15,966	8.4	26,566	14.8
Cuenta Corriente	30,453	471	1.6	(1,868)	-5.8	4,070	15.4
Ahorros	88,098	(227)	-0.3	9,791	12.5	17,446	24.7
CDT + Bonos	79,340	989	1.3	8,179	11.5	6,393	8.8
CDT < 18 Meses	35,683	193	0.5	1,450	4.2	(2,833)	-7.4
CDT + Bonos > 18 Meses	43,657	796	1.9	6,729	18.2	9,227	26.8
Depósitos Fiduciarios (Impuestos y otros conceptos)	5,341	(223)	-4.0	1,264	31.0	(1,268)	-19.2
Depósitos a la Vista	3,029	204	7.2	(1,394)	-31.5	143	5.0
Repos con el Sector Real	-	0	---	(6)	---	(219)	---
<b>ITEM DE MEMORANDO</b>							
M1. Medios de pago	57,444	191	0.3	(4,646)	-7.5	7,293	14.5
M1 + Ahorros	145,542	(36)	0.0	5,145	3.7	24,739	20.5
Cuasidineros: Ahorro + CDT	150,850	461	0.3	17,063	12.8	20,236	15.5
M2 = M1 + Cuasidineros	208,294	652	0.3	12,416	6.3	27,529	15.2

1/ A partir de junio 29 de 2001 se incluye en este agregado los CDT de las entidades especiales y los depósitos a la vista de las entidades no bancarias.

A partir de Octubre 24 de 2008, las cifras de M3 y la cartera del Sistema Financiero, se recalcularon, para incluir nuevas entidades y Cuentas de Depósito.

La presentación del Cuadro No. 9 cambió a partir de marzo 26 de 2010 debido a que se unificó el criterio de las cifras mostradas. Antes se presentaban algunos instrumentos por tipo de entidad (bancos, corfinancieras, etc.) y otros no. Ahora las cifras se presentan únicamente por instrumento.

Fuente: Banco de la República. Cálculos con información de los formatos 281 y 442 de la Superintendencia Financiera

**Cuadro 9B**  
**Oferta Monetaria Ampliada M3 - Privada y Pública 1/**

	DICIEMBRE			JUNIO			DICIEMBRE			JUNIO		
	2008	2009	%	2009	2010	%	2009	2010	%	2010	2011	%
<b>M3 Privado</b>	153,786	166,938	8.6	154,953	165,271	6.7	166,938	186,275	11.6	165,271	181,202	15.7
Efectivo	24,371	25,688	5.4	21,415	23,729	10.8	25,688	29,720	15.7	23,729	26,935	13.5
<b>PSE</b>	129,415	141,250	9.1	133,538	141,541	6.0	141,250	156,555	10.8	141,541	164,268	16.1
Ctas. Ctes.	18,012	19,829	10.1	15,859	18,082	14.0	19,829	24,476	23.4	18,082	22,825	25.1
CDT	56,313	55,975	-0.6	60,899	55,366	-9.1	55,975	52,055	-7.0	55,366	56,540	2.1
Ahorro 2/	45,051	51,792	15.0	44,983	53,148	18.2	51,792	62,663	21.0	53,148	67,655	27.3
Otros	10,039	13,654	36.0	11,797	14,945	26.7	13,654	17,361	27.1	14,945	17,447	16.7
<b>M3 Público</b>	29,675	30,555	3.0	32,775	36,549	11.5	30,555	33,554	9.8	36,549	38,369	5.0
Ctas. Ctes.	6,899	7,156	3.7	6,618	7,734	16.9	7,156	7,859	9.8	7,734	8,041	4.0
CDT	3,761	3,326	-11.6	4,075	3,590	-11.9	3,326	3,426	3.0	3,590	4,008	11.7
Ahorro	13,584	13,989	3.0	15,945	18,471	15.8	13,989	15,652	11.9	18,471	20,067	8.6
Fiduciarios	3,456	3,580	3.6	4,441	5,005	12.7	3,580	3,873	8.2	5,005	4,251	-15.1
Otros	1,975	2,504	26.8	1,697	1,750	3.1	2,504	2,745	9.6	1,750	2,003	14.5
<b>M3 Total</b>	183,461	197,492	7.6	187,728	201,820	7.5	197,492	219,829	11.3	201,820	229,571	13.8

<sup>1</sup> Variación anual

Fuente: Banco de la República, cálculos con Información de Balances y del formato 338 de la Superintendencia Financiera.

## D. Crédito y Portafolio Financiero

**CUADRO No 10**  
**CREDITO TOTAL Y PORTAFOLIO FINANCIERO**

(Miles de millones de pesos y porcentajes)

Concepto	Saldo a agosto 19 2011	VARIACIONES					
		SEMANAL		CORRIDO AÑO		ANUAL	
		ABS	%	ABS	%	ABS	%
<b>I. CREDITO TOTAL 1/</b>	<b>187,317</b>	<b>632</b>	<b>0.3</b>	<b>21,901</b>	<b>13.2</b>	<b>36,209</b>	<b>24.0</b>
1. BANCOS Y CORFINANCIERAS 2/	174,124	619	0.4	20,728	13.5	34,076	24.3
2. CIAS.FTO.CIAL.	11,340	9	0.1	957	9.2	1,747	18.2
3. COOPERATIVAS	1,852	5	0.3	216	13.2	386	26.3
<b>II. PORTAFOLIO FINANCIERO TOTAL 3/</b>	<b>373,545</b>	<b>764</b>	<b>0.2</b>	<b>21,990</b>	<b>6.3</b>	<b>39,556</b>	<b>11.8</b>
<b>A. SECTOR FINANCIERO</b>	<b>233,252</b>	<b>933</b>	<b>0.4</b>	<b>13,051</b>	<b>5.9</b>	<b>29,630</b>	<b>14.6</b>
<b>1. MEDIOS DE PAGO AMPLIADOS - M3 4/</b>	<b>233,251</b>	<b>933</b>	<b>0.4</b>	<b>13,188</b>	<b>6.0</b>	<b>29,789</b>	<b>14.6</b>
MEDIOS DE PAGO - M1	57,444	191	0.3	(4,646)	(7.5)	7,293	14.5
CUASIDINEROS	150,850	461	0.3	17,063	12.8	20,236	15.5
OTROS PASIVOS SUJETOS A ENCAJE 5/	8,370	(20)	(0.2)	(136)	(1.6)	(1,344)	(13.8)
BONOS	16,587	300	1.8	908	5.8	3,604	27.8
BANCOS Y CORFINANCIERAS 2/	14,022	300	2.2	1,552	12.4	4,511	47.4
COMPAÑIAS DE FINANCIAMIENTO 6/	1,621	0	0.0	227	16.2	21	1.3
OTRAS ENTIDADES 7/	944	0	0.0	(871)	(48.0)	(929)	(49.6)
2. ACEPTACIONES BANC. EN CIRC	0	0	----	(137)	----	(159)	----
3. OTROS ACTIVOS FINANCIEROS 8/	1	0	0.0	0	0.0	0	0.0
<b>B. SECTOR PUBLICO</b>	<b>140,292</b>	<b>(169)</b>	<b>(0.1)</b>	<b>8,939</b>	<b>6.8</b>	<b>9,926</b>	<b>7.6</b>
1. T.E.S.	107,517	(501)	(0.5)	3,130	3.0	6,821	6.8
2. T.E.S. B DENOMINADOS EN M/E 9/	0	0	----	0	----	0	----
3. T.E.S. B UVR 7/	32,775	332	1.0	5,810	21.5	3,105	10.5
4. T.E.S. LEY 546 de 1999 9/ 10/	0	0	----	0	----	0	----

1/Corresponde a la cartera Neta en M/N y M/E con leasing de los sectores público y privado. Incluye FEN.

2/La Superintendencia Financiera mediante Resolución 0856 del 23 de mayo de 2006, autorizó la cesión de activos y pasivos de Corficolombiana al Banco de Bogotá, la cual se efectuó el 5 de junio de 2006. A partir de las estadísticas publicadas con fecha a junio 16 de 2006, la Información de Bancos y Corfinancieras se presenta consolidada. Incluye FEN

3/ Incluye los Activos financieros en poder de los sectores público y privado.

4/ Vease cuadro No. 9

5/ Incluye depósitos fiduciarios, depósitos a la vista, REPOS con entidades no financieras y cédulas hipotecarias.

6/ A partir de la entrada en vigencia de la ley 1328 de 2009, las compañías de financiamiento comercial pasarán a denominarse "Compañías de Financiamiento" y todas las disposiciones vigentes referidas a aquellas, incluidas las previstas en el Estatuto Orgánico del Sistema Financiero, se entenderán referidas a estas.

7/ Incluye entidades financieras especiales y cooperativas financieras.

8/ Incluye TER, Certificados de Cambio, Títulos de Participación, Certificados eléctricos de valor y títulos de Ahorro FEN.

9/ A partir de abril 30 de 2004 los TES emitidos en M/E, en UVR y los TES Ley 546/99 se presentan a valor nominal, esto es, que el saldo en circulación de estos títulos se valora a la TRM o a la UVR de la fecha. Las cifras fueron reprocesadas históricamente y se encuentran disponibles en la Subgerencia de Estudios Económicos. Pueden ser solicitadas al correo rrodrigo@banrep.gov.co

10/ TES emitidos por el Gobierno y entregados a las entidades hipotecarias como pago por las reliquidaciones de cartera.

A partir de Octubre 24 de 2008, las cifras de M3 y la cartera del Sistema Financiero, se recalcularon, para incluir nuevas entidades y Cuentas de Depósito.

Fuente: Banco de la República. Cálculos con información de los formatos 281 y 442 de la Superintendencia Financiera

**CUADRO No 11**  
**PRINCIPALES INTERMEDIARIOS FINANCIEROS**  
**CARTERA NETA\***

Concepto	(Miles de millones de pesos y porcentajes)								
	Saldos			VARIACIONES					
	agosto 21 2009	agosto 20 2010	agosto 19 2011	SEMANAL		CORRIDO AÑO		ANUAL	
			ABS	%	ABS	%	ABS	%	
<b>INCLUYENDO LEASING</b>									
<b>I. SISTEMA SIN F.E.N.</b>									
<b>TOTAL SISTEMA FINANCIERO</b>	139,585	151,103	187,314	632	0.3	21,902	13.2	36,211	24.0
A. MONEDA NACIONAL	135,398	144,003	174,736	603	0.3	19,494	12.6	30,733	21.3
B. MONEDA EXTRANJERA	4,186	7,100	12,578	29	0.2	2,407	23.7	5,478	77.2
<b>II. CARTERA POR INTERMEDIARIO</b>									
<b>A. TOTAL BANCOS Y CORFINANCIERAS 1/</b>	127,514	140,043	174,121	619	0.4	20,729	13.5	34,078	24.3
1. MONEDA NACIONAL	123,348	132,962	161,575	591	0.4	18,322	12.8	28,613	21.5
2. MONEDA EXTRANJERA	4,167	7,082	12,546	28	0.2	2,407	23.7	5,465	77.2
<b>B. TOTAL COMPAÑÍAS DE FINANCIAMIENTO 2/</b>	10,932	9,593	11,340	9	0.1	957	9.2	1,747	18.2
1. MONEDA NACIONAL	10,912	9,575	11,309	8	0.1	957	9.2	1,734	18.1
2. MONEDA EXTRANJERA	20	18	32	1	3.2	(0)	(0.9)	13	74.5
<b>C. TOTAL COOPERATIVAS ML</b>	1,138	1,466	1,852	5	0.3	216	13.2	386	26.3
<b>III. CARTERA FEN</b>	24	5	2	(0)	(0.0)	(1)	(28.2)	(2)	(60.5)
1. MONEDA NACIONAL	24	5	2	(0)	(0.0)	(1)	(28.2)	(2)	(60.5)
<b>EXCLUYENDO LEASING</b>									
<b>I. CARTERA NETA SIN F.E.N.</b>	127,327	138,360	171,808	603	0.4	20,193	13.3	33,448	24.2
A. MONEDA NACIONAL	123,159	131,278	159,280	587	0.4	17,802	12.6	28,003	21.3
B. MONEDA EXTRANJERA	4,168	7,082	12,527	17	0.1	2,392	23.6	5,446	76.9
<b>II. CARTERA POR INTERMEDIARIO</b>									
<b>A. TOTAL BANCOS Y CORFINANCIERAS 1/</b>	121,759	133,510	165,501	588	0.4	19,404	13.3	31,990	24.0
1. MONEDA NACIONAL	117,611	126,447	153,005	573	0.4	17,012	12.5	26,558	21.0
2. MONEDA EXTRANJERA	4,148	7,064	12,496	16	0.1	2,392	23.7	5,432	76.9
<b>B. TOTAL COMPAÑÍAS DE FINANCIAMIENTO 2/</b>	4,517	3,474	4,455	10	0.2	480	12.1	981	28.2
1. MONEDA NACIONAL	4,497	3,456	4,423	9	0.2	481	12.2	968	28.0
2. MONEDA EXTRANJERA	20	18	32	1	3.2	(0)	(0.9)	13	74.5
<b>C. TOTAL COOPERATIVAS ML</b>	1,051	1,376	1,852	5	0.3	309	20.0	477	34.7
<b>III. CARTERA FEN</b>	24	5	2	(0)	(0.0)	(1)	(28.2)	(2)	(60.5)
1. MONEDA NACIONAL	24	5	2	(0)	(0.0)	(1)	(28.2)	(2)	(60.5)

1/ La Superintendencia Financiera mediante Resolución 0856 del 23 de mayo de 2006, autorizó la cesión de activos y pasivos de Corficolombiana al Banco de Bogotá, la cual se efectuó el 5 de junio de 2006. A partir de las estadísticas publicadas con fecha a junio 16 de 2006, la información de Bancos y Corfinancieras se presenta consolidada. La Superintendencia Financiera mediante Resolución 419 del 25 de febrero de 2010, autorizó la cesión de activos y pasivos de la Compañía de Financiamiento - Sufinanciamiento- al Banco de Colombia.

2/ A partir de la entrada en vigencia de la ley 1328 de 2009, las compañías de financiamiento comercial pasarán a denominarse "Compañías de Financiamiento" y todas las disposiciones vigentes referidas a aquellas, incluidas las previstas en el Estatuto Orgánico del Sistema Financiero, se entenderán referidas a estas. La Superintendencia Financiera mediante Resolución 419 del 25 de febrero de 2010, autorizó la cesión de activos y pasivos de la Compañía de Financiamiento - Sufinanciamiento- al Banco de Colombia.

A partir de octubre 24 de 2008 las cifras de M3 y la cartera del Sistema Financiero, se recalcularon, para incluir nuevas entidades y Cuentas de Depósito.

\*A partir de la semana 14 de 2011, este cuadro se presenta para la cartera neta con y sin leasing financiero. Antes la información no incluía el leasing financiero.

Fuente: Banco de la República. Cálculos con información de los formatos 2B1 y 442 de la Superintendencia Financiera



**CUADRO No 11A**  
**PRINCIPALES INTERMEDIARIOS FINANCIEROS**  
**CARTERA BRUTA \***

Concepto	(Miles de millones de pesos y porcentajes)								
	Saldos			VARIACIONES					
	agosto 21 2009	agosto 20 2010	agosto 19 2011	SEMANAL		CORRIDO AÑO		ANUAL	
			ABS	%	ABS	%	ABS	%	
<b>INCLUYENDO LEASING</b>									
<b>I. SISTEMA SIN F.E.N.</b>									
<b>TOTAL SISTEMA FINANCIERO</b>	<b>147,531</b>	<b>159,620</b>	<b>196,541</b>	<b>628</b>	<b>0.3</b>	<b>22,607</b>	<b>13.0</b>	<b>36,920</b>	<b>23.1</b>
A. MONEDA NACIONAL	143,344	152,520	183,962	599	0.3	20,200	12.3	31,442	20.6
B. MONEDA EXTRANJERA	4,187	7,100	12,578	29	0.2	2,407	23.7	5,478	77.2
<b>II. CARTERA POR INTERMEDIARIO</b>									
<b>A. TOTAL BANCOS Y CORFINANCIERAS 1/</b>	<b>134,591</b>	<b>147,668</b>	<b>182,484</b>	<b>615</b>	<b>0.3</b>	<b>21,389</b>	<b>13.3</b>	<b>34,816</b>	<b>23.6</b>
1. MONEDA NACIONAL	130,424	140,586	169,937	587	0.3	18,981	12.6	29,351	20.9
2. MONEDA EXTRANJERA	4,167	7,082	12,546	28	0.2	2,407	23.7	5,465	77.2
<b>B. TOTAL COMPAÑÍAS DE FINANCIAMIENTO 2/</b>	<b>11,723</b>	<b>10,381</b>	<b>12,090</b>	<b>8</b>	<b>0.1</b>	<b>996</b>	<b>9.0</b>	<b>1,710</b>	<b>16.5</b>
1. MONEDA NACIONAL	11,703	10,362	12,059	7	0.1	996	9.0	1,696	16.4
2. MONEDA EXTRANJERA	20	19	32	1	3.1	(0)	(0.7)	13	72.1
<b>C. TOTAL COOPERATIVAS ML</b>	<b>1,217</b>	<b>1,572</b>	<b>1,966</b>	<b>5</b>	<b>0.2</b>	<b>223</b>	<b>12.8</b>	<b>394</b>	<b>25.1</b>
<b>III. CARTERA FEN</b>	<b>378</b>	<b>310</b>	<b>272</b>	<b>(0)</b>	<b>(0.0)</b>	<b>(32)</b>	<b>(10.5)</b>	<b>(38)</b>	<b>(12.3)</b>
1. MONEDA NACIONAL	378	310	272	(0)	(0.0)	(32)	(10.5)	(38)	(12.3)
<b>EXCLUYENDO LEASING</b>									
<b>I. CARTERA BRUTA SIN F.E.N.</b>	<b>134,627</b>	<b>146,249</b>	<b>180,504</b>	<b>599</b>	<b>0.3</b>	<b>20,977</b>	<b>13.1</b>	<b>34,255</b>	<b>23.4</b>
A. MONEDA NACIONAL	130,458	139,167	167,976	583	0.3	18,585	12.4	28,809	20.7
B. MONEDA EXTRANJERA	4,169	7,082	12,528	17	0.1	2,392	23.6	5,445	76.9
<b>II. CARTERA POR INTERMEDIARIO</b>									
<b>A. TOTAL BANCOS Y CORFINANCIERAS 1/</b>	<b>128,396</b>	<b>140,687</b>	<b>173,596</b>	<b>584</b>	<b>0.3</b>	<b>20,231</b>	<b>13.2</b>	<b>32,909</b>	<b>23.4</b>
1. MONEDA NACIONAL	124,248	133,624	161,100	568	0.4	17,839	12.5	27,476	20.6
2. MONEDA EXTRANJERA	4,148	7,064	12,496	16	0.1	2,392	23.7	5,432	76.9
<b>B. TOTAL COMPAÑÍAS DE FINANCIAMIENTO 2/</b>	<b>5,014</b>	<b>3,989</b>	<b>4,941</b>	<b>10</b>	<b>0.2</b>	<b>523</b>	<b>11.8</b>	<b>952</b>	<b>23.9</b>
1. MONEDA NACIONAL	4,993	3,971	4,909	9	0.2	523	11.9	938	23.6
2. MONEDA EXTRANJERA	20	19	32	1	3.1	(0)	(0.7)	13	72.1
<b>C. TOTAL COOPERATIVAS ML</b>	<b>1,217</b>	<b>1,572</b>	<b>1,966</b>	<b>5</b>	<b>0.2</b>	<b>223</b>	<b>12.8</b>	<b>394</b>	<b>25.1</b>
<b>III. CARTERA FEN</b>	<b>378</b>	<b>310</b>	<b>272</b>	<b>(0)</b>	<b>(0.0)</b>	<b>(32)</b>	<b>(10.5)</b>	<b>(38)</b>	<b>(12.3)</b>
1. MONEDA NACIONAL	378	310	272	(0)	(0.0)	(32)	(10.5)	(38)	(12.3)

1/ La Superintendencia Financiera mediante Resolución 0856 del 23 de mayo de 2006, autorizó la cesión de activos y pasivos de Corficolombiana al Banco de Bogotá, la cual se efectuó el 5 de junio de 2006. A partir de las estadísticas publicadas con fecha a junio 16 de 2006, la información de Bancos y Corfinancieras se presenta consolidada. La Superintendencia Financiera mediante Resolución 419 del 25 de febrero de 2010, autorizó la cesión de activos y pasivos de la Compañía de

Financiamiento - Sufinanciamiento- al Banco de Colombia.  
 2/ A partir de la entrada en vigencia de la ley 1328 de 2009, las compañías de financiamiento comercial pasarán a denominarse "Compañías de Financiamiento" y todas las disposiciones vigentes referidas a aquellas, incluidas las previstas en el Estatuto Orgánico del Sistema Financiero, se entenderán referidas a estas. La Superintendencia Financiera mediante Resolución 419 del 25 de febrero de 2010, autorizó la cesión de activos y pasivos de la Compañía de Financiamiento - Sufinanciamiento- al Banco de Colombia.

A partir de Octubre 24 de 2008, las cifras de M3 y la cartera del Sistema Financiero, se recalcularon, para incluir nuevas entidades y Cuentas de Depósito.

**\*A partir de la semana 14 de 2011, este cuadro se presenta para la cartera bruta con y sin leasing financiero. Antes la información no incluía el leasing financiero.**

Fuente: Banco de la República. Cálculos con información de los formatos 281 y 442 de la Superintendencia Financiera

**CUADRO 11B**  
**CARTERA NETA M/L DEL SISTEMA FINANCIERO POR MODALIDAD DE CREDITO \***  
**19 de agosto de 2011**  
**(Miles de millones de pesos y porcentajes)**

Concepto	Participación %		Saldo	Variaciones					
	Un año Atrás	Última Semana		Semanal		Año corrido		Anual	
				Absoluta	%	Absoluta	%	Absoluta	%
<b>Total Cartera por modalidad *</b>	<b>100.0</b>	<b>100.0</b>	<b>174,736</b>	<b>603</b>	<b>0.3</b>	<b>19,494</b>	<b>12.6</b>	<b>30,733</b>	<b>21.3</b>
Hipotecaria <sup>1/</sup>	8.3	7.9	13,787	70	0.5	2,884	26.4	1,854	15.5
Consumo <sup>2/</sup>	28.9	30.1	52,523	307	0.6	6,780	14.8	10,973	26.4
Microcredito <sup>3/</sup>	2.6	3.0	5,155	19	0.4	1,048	25.5	1,344	35.3
Comercial <sup>4/</sup>	61.3	60.2	105,188	208	0.2	9,035	9.4	16,925	19.2
Provisiones global y contracíclica	1.1	1.1	1,917	0	0.0	253	15.2	362	23.3
<b>Total Cartera por Entidad *</b>	<b>100.0</b>	<b>100.0</b>	<b>174,736</b>	<b>603</b>	<b>0.3</b>	<b>19,494</b>	<b>12.6</b>	<b>30,733</b>	<b>21.3</b>
Bancos y Corporaciones financieras <sup>5/6/</sup>	92.3	92.5	161,575	591	0.4	18,322	12.8	28,613	21.5
Compañías de financiamiento <sup>7/</sup>	6.6	6.5	11,309	8	0.1	957	9.2	1,734	18.1
Cooperativos	1.0	1.1	1,852	5	0.3	216	13.2	386	26.3
<b>Cartera hipotecaria ajustada <sup>8/</sup></b>			<b>20,107</b>	<b>70</b>	<b>0.3</b>	<b>1,943</b>	<b>10.7</b>	<b>2,986</b>	<b>17.4</b>
<b>Total cartera ajustada <sup>8/</sup></b>	<b>91.5</b>	<b>91.5</b>	<b>165,600</b>	<b>587</b>	<b>0.4</b>	<b>16,861</b>	<b>11.3</b>	<b>29,135</b>	<b>21.3</b>
<b>Leasing financiero <sup>9/</sup></b>	<b>8.5</b>	<b>8.5</b>	<b>15,456</b>	<b>17</b>	<b>0.1</b>	<b>1,693</b>	<b>12.3</b>	<b>2,730</b>	<b>21.5</b>
<b>Total cartera ajustada con Leasing</b>	<b>100.0</b>	<b>100.0</b>	<b>181,056</b>	<b>603</b>	<b>0.3</b>	<b>18,554</b>	<b>11.4</b>	<b>31,865</b>	<b>21.4</b>
<b>Variaciones anualizadas</b>				<b>Semanal</b>		<b>Año Corrido</b>			
Total cartera ajustada				20.3		19.7			
Leasing financiero				5.9		21.5			
Total cartera ajustada con Leasing				19.0		19.9			

**\* Incluye leasing**

1/ Son créditos de vivienda, independientemente del monto, aquellos otorgados a personas naturales destinados a la adquisición de vivienda nueva o usada, o a la construcción de vivienda individual.

2/ Créditos otorgados a personas naturales cuyo objeto sea financiar la adquisición de bienes de consumo o el pago de servicios para fines no comerciales o empresariales, independientemente de su monto.

3/ Crédito otorgado a microempresas cuyo saldo de endeudamiento con la respectiva entidad no supere ciento veinte (120) salarios mínimos legales mensuales vigentes (decr. 919 2008).

4/ Créditos distintos a los de vivienda, de consumo y microcrédito definidos en los numerales anteriores.

5/ La Superintendencia Financiera mediante Resolución 0856 del 23 de mayo de 2006, autorizó la cesión de activos y pasivos de Corficolombiana al Banco de Bogotá, la cual se efectuó el 5 de junio de 2006. A partir de las estadísticas publicadas con fecha a junio 16 de 2006, la información de Bancos y Corfinancieras se presenta consolidada.

6/ No incluye FEN

7/ A partir de la entrada en vigencia de la ley 1328 de 2009, las compañías de financiamiento comercial pasarán a denominarse "Compañías de Financiamiento" y todas las disposiciones vigentes referidas a aquellas, incluidas las previstas en el Estatuto Orgánico del Sistema Financiero, se entenderán referidas a estas.

8/ Incluye cartera vendida por los bancos a la Titularizadora Colombia y a CISA.

9/ Se define como leasing financiero aquellas operaciones de arrendamiento financiero en las que el arrendatario tiene la opción de compra al final del contrato.

A partir de Octubre 24 de 2008, las cifras de M3 y la cartera del Sistema Financiero, se recalcularon, para incluir nuevas entidades y Cuentas de Depósito.

Fuente: Banco de la República. Cálculos con información de los formatos 281 y 442 de la Superintendencia Financiera

**CUADRO No 11C**  
**PROVISIONES DE CARTERA DE LOS PRINCIPALES INTERMEDIARIOS FINANCIEROS \***

(Miles de millones de pesos y porcentajes)

Concepto	Saldos			VARIACIONES					
	agosto 21 2009	agosto 20 2010	agosto 19 2011	SEMANAL		CORRIDO AÑO		ANUAL	
				ABS	%	ABS	%	ABS	%
<b>I. SISTEMA SIN F.E.N.</b>									
<b>TOTAL SISTEMA FINANCIERO</b>	<b>7,947</b>	<b>8,517</b>	<b>9,226</b>	<b>(5)</b>	<b>(0.0)</b>	<b>706</b>	<b>8.3</b>	<b>709</b>	<b>8.3</b>
A. MONEDA NACIONAL	7,946	8,517	9,226	(5)	(0.0)	706	8.3	709	8.3
B. MONEDA EXTRANJERA	1	0	0	(0)	(0.2)	0	26.3	(0)	(37.7)
<b>II. PROVISIONES POR INTERMEDIARIO</b>									
<b>A. TOTAL BANCOS Y CORFINANCIERAS 1/</b>	<b>7,077</b>	<b>7,624</b>	<b>8,362</b>	<b>(4)</b>	<b>(0.1)</b>	<b>659</b>	<b>8.6</b>	<b>738</b>	<b>9.7</b>
1. MONEDA NACIONAL	7,077	7,624	8,362	(4)	(0.1)	659	8.6	738	9.7
2. MONEDA EXTRANJERA	0	0	0	0	----	0	----	(0)	----
<b>B. TOTAL COMPAÑÍAS DE FINANCIAMIENTO 2/</b>	<b>791</b>	<b>787</b>	<b>750</b>	<b>(0)</b>	<b>(0.1)</b>	<b>39</b>	<b>5.5</b>	<b>(37)</b>	<b>(4.8)</b>
1. MONEDA NACIONAL	791	787	750	(0)	(0.1)	39	5.5	(37)	(4.7)
2. MONEDA EXTRANJERA	1	0	0	(0)	(0.2)	0	26.3	(0)	(30.1)
<b>C. TOTAL COOPERATIVAS</b>	<b>79</b>	<b>106</b>	<b>114</b>	<b>0</b>	<b>0.1</b>	<b>7</b>	<b>6.6</b>	<b>8</b>	<b>7.9</b>
<b>III. PROVISIONES FEN</b>	<b>354</b>	<b>305</b>	<b>269</b>	<b>(0)</b>	<b>(0.0)</b>	<b>(31)</b>	<b>(10.3)</b>	<b>(36)</b>	<b>(11.8)</b>
1. MONEDA NACIONAL	354	305	269	(0)	(0.0)	(31)	(10.3)	(36)	(11.8)
2. MONEDA EXTRANJERA	0	0	0	0	----	0	----	0	----

1/ La Superintendencia Financiera mediante Resolución 0856 del 23 de mayo de 2006, autorizó la cesión de activos y pasivos de Corficolombiana al Banco de Bogotá, lo cual se efectuó el 5 de junio de 2006. A partir de las estadísticas publicadas con fecha a junio 16 de 2006, la información de Bancos y Corfinancieras se presenta consolidada. La Superintendencia Financiera mediante Resolución 419 del 25 de febrero de 2010, autorizó la cesión de activos y pasivos de la Compañía de Financiamiento - Sufinanciamiento- al Banco de Colombia.

2/ A partir de la entrada en vigencia de la ley 1328 de 2009, las compañías de financiamiento comercial pasarán a denominarse "Compañías de Financiamiento" y todas las disposiciones vigentes referidas a aquellas, incluidas las previstas en el Estatuto Orgánico del Sistema Financiero, se entenderán referidas a estas. La Superintendencia Financiera mediante Resolución 419 del 25 de febrero de 2010, autorizó la cesión de activos y pasivos de la Compañía de Financiamiento - Sufinanciamiento- al Banco de Colombia.

A partir de Octubre 24 de 2008, las cifras de M3 y la cartera del Sistema Financiero, se recalcularon, para incluir nuevas entidades y Cuentas de Depósito.

\*A partir de la semana 14 de 2011, este cuadro se presenta para la cartera neta con leasing financiero. Antes la información no incluía el leasing financiero.

Fuente: Banco de la República, Cálculos con información de los formatos 281 y 442 de la Superintendencia Financiera

**CUADRO No 12**  
**INVERSIONES DE LOS PRINCIPALES INTERMEDIARIOS FINANCIEROS**

(Miles de millones de pesos y porcentajes)

Concepto	Saldo a agosto 19 2011	VARIACIONES					
		SEMANTAL		CORRIDO AÑO		ANUAL	
		ABS	%	ABS	%	ABS	%
<b>A. TOTAL SISTEMA ML + ME</b>	<b>62,526</b>	<b>(624)</b>	<b>(1.0)</b>	<b>1,114</b>	<b>1.8</b>	<b>4,370</b>	<b>7.5</b>
BANCOS Y CORFINANCIERAS 1/	61,603	(628)	(1.0)	1,263	2.1	4,680	8.2
COMPAÑÍAS DE FINANCIAMIENTO 2/	792	6	0.8	(39)	(4.6)	(111)	(12.3)
ORGANISMOS COOPERAT.	125	(2)	(1.9)	(111)	(46.9)	(199)	(61.4)
INV. CEDIDAS IFI A BANCOLDEX	6	(0)	(0.2)	(0)	(7.0)	(0)	(2.2)
<b>B. TOTAL SISTEMA ML</b>	<b>57,750</b>	<b>(570)</b>	<b>(1.0)</b>	<b>424</b>	<b>0.7</b>	<b>1,247</b>	<b>2.2</b>
BANCOS Y CORFINANCIERAS 1/	56,861	(573)	(1.0)	573	1.0	1,580	2.9
COMPAÑÍAS DE FINANCIAMIENTO 2/	764	6	0.8	(38)	(4.8)	(134)	(14.9)
ORGANISMOS COOPERAT.	125	(2)	(1.9)	(111)	(46.9)	(199)	(61.4)
INV. CEDIDAS IFI A BANCOLDEX	0	0	---	0	---	0	---
<b>C. TOTAL SISTEMA ME</b>	<b>4,776</b>	<b>(54)</b>	<b>(1.1)</b>	<b>690</b>	<b>16.9</b>	<b>3,123</b>	<b>188.9</b>
BANCOS Y CORFINANCIERAS 1/	4,742	(54)	(1.1)	691	17.1	3,100	188.7
COMPAÑÍAS DE FINANCIAMIENTO 2/	28	0	0.0	(0)	(1.4)	23	498.7
ORGANISMOS COOPERAT.	0	0	---	0	---	0	---
INV. CEDIDAS IFI A BANCOLDEX	6	(0)	(0.2)	(0)	(7.0)	(0)	(2.2)

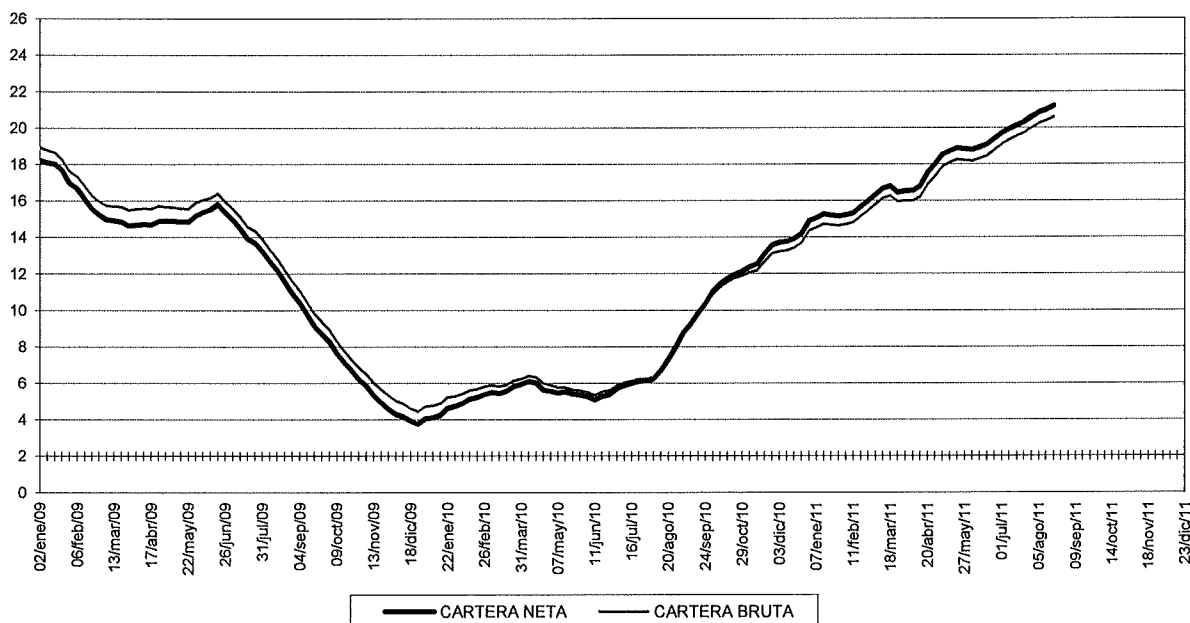
/1 La Superintendencia Financiera mediante Resolución 0856 del 23 de mayo de 2006, autorizó la cesión de activos y pasivos de Corficolombiana al Banco de Bogotá, la cual se efectuó el 5 de junio de 2006. A partir de las estadísticas publicadas con fecha a junio 16 de 2006, la información de Bancos y Corfinancieras se presenta consolidada.

2/ A partir de la entrada en vigencia de la ley 1328 de 2009, las compañías de financiamiento comercial pasarán a denominarse "Compañías de Financiamiento" y todas las disposiciones vigentes referidas a aquellas, incluidas las previstas en el Estatuto Orgánico del Sistema Financiero, se entenderán referidas a estas.

3/ Incluye FEN

Fuente: Banco de la República. Cálculos con información de los formatos 281 y 442 de la Superintendencia Financiera

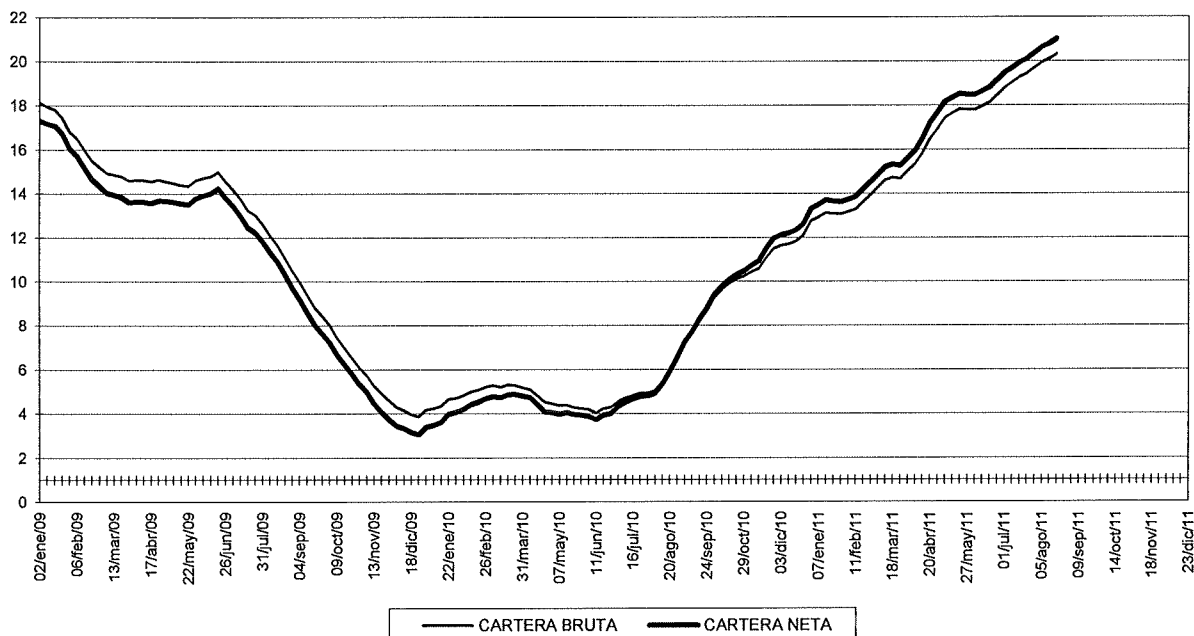
**GRAFICO 9**  
**CARTERA TOTAL BANCOS Y CORFINANCIERAS\* ML**  
**PROMEDIOS MOVILES DE ORDEN 4**  
**(VARIACIONES ANUALES)**



\* No incluye FEN e incluye Leasing

Fuente: Banco de la República. Cálculos con información de los formatos 281 y 442 de la Superintendencia Financiera

**GRAFICO 9A**  
**CARTERA TOTAL ML**  
**PROMEDIOS MOVILES DE ORDEN 4**  
**(VARIACIONES ANUALES)**



Fuente: Banco de la República. Cálculos con información de los formatos 281 y 442 de la Superintendencia Financiera

## II. TASAS DE INTERES, TASA DE CAMBIO Y PRECIOS

### A. Tasas de interés.

	VALORES				
	A la última fecha ago-26-2011	Una Semana atrás ago-19-2011	Un mes atrás	Tres meses atrás	Un año atrás
<b>Tasas de interés (%)</b>					
A. Depósito a término fijo - DTF 1/	4.51	4.51	4.29	3.87	3.48
B. Tasa de interés de captación					
1. A 180 días	4.82	4.95	4.86	4.37	3.89
2. A 360 días	5.79	5.87	5.36	4.86	4.39
C. Tasa de interés interbancaria - TIB 2/	4.60	4.59	4.29	3.77	3.04
D. Tasa de interés de colocación B.R. 3/	N.D.	11.75	11.30	11.44	9.54
E. Tasa de interés de colocación sin Tesorería 4/	N.D.	11.82	11.40	11.55	9.71
F. Tasa de interés de colocación Total 5/	N.D.	11.46	10.93	11.03	8.99
G. Crédito de Consumo 6/	N.D.	18.70	18.15	17.62	17.45
H. Crédito de Tesorería 7/	N.D.	7.31	6.66	5.97	5.90
I. Crédito Preferencial 8/	N.D.	8.37	7.89	7.72	6.92
J. Crédito Ordinario 9/	N.D.	10.91	10.49	10.32	10.16
<b>Tasas de interés CDT en Bolsa de Valores (%) 10/</b>					
A. Primario	5.23	5.05	4.99	4.34	3.55
B. Secundario	5.05	4.97	5.10	4.19	3.68

1/ Se refiere a la tasa promedio ponderada por monto de las captaciones por CDT a 90 días para Bancos, Corporaciones y Compañías de Financiamiento Comercial. Su cálculo se realiza el último día hábil de cada semana con la información de los anteriores 5 días hábiles. Corresponde a la semana de cálculo y no a la semana de vigencia.

2/ Corresponde al promedio semanal de la cuenta interbancaria pasiva a 1 día hábil con información del formato 441.

3/ Calculado como el promedio ponderado por monto de las tasas de crédito de: consumo, preferencial, ordinario y tesorería.

Debido a la alta rotación del crédito de tesorería, su ponderación se estableció como la quinta parte de su desembolso semanal.

4/ Incluye créditos de: Consumo, Ordinario y Preferencial.

5/ Incluye créditos de: Consumo, Ordinario, Preferencial y Tesorería.

6/ Se entiende como crédito de consumo los créditos otorgados a personas naturales cuyo objeto sea financiar la adquisición de bienes de consumo o el pago de servicios para fines no comerciales o empresariales, independientemente de su monto.

7/ El crédito de tesorería es aquel otorgado a clientes corporativos con plazos inferiores a 1 mes.

8/ Se refiere al crédito que se otorga a clientes corporativos con una tasa especial.

9/ Se refiere a los créditos que no son de consumo, de tesorería o preferenciales.

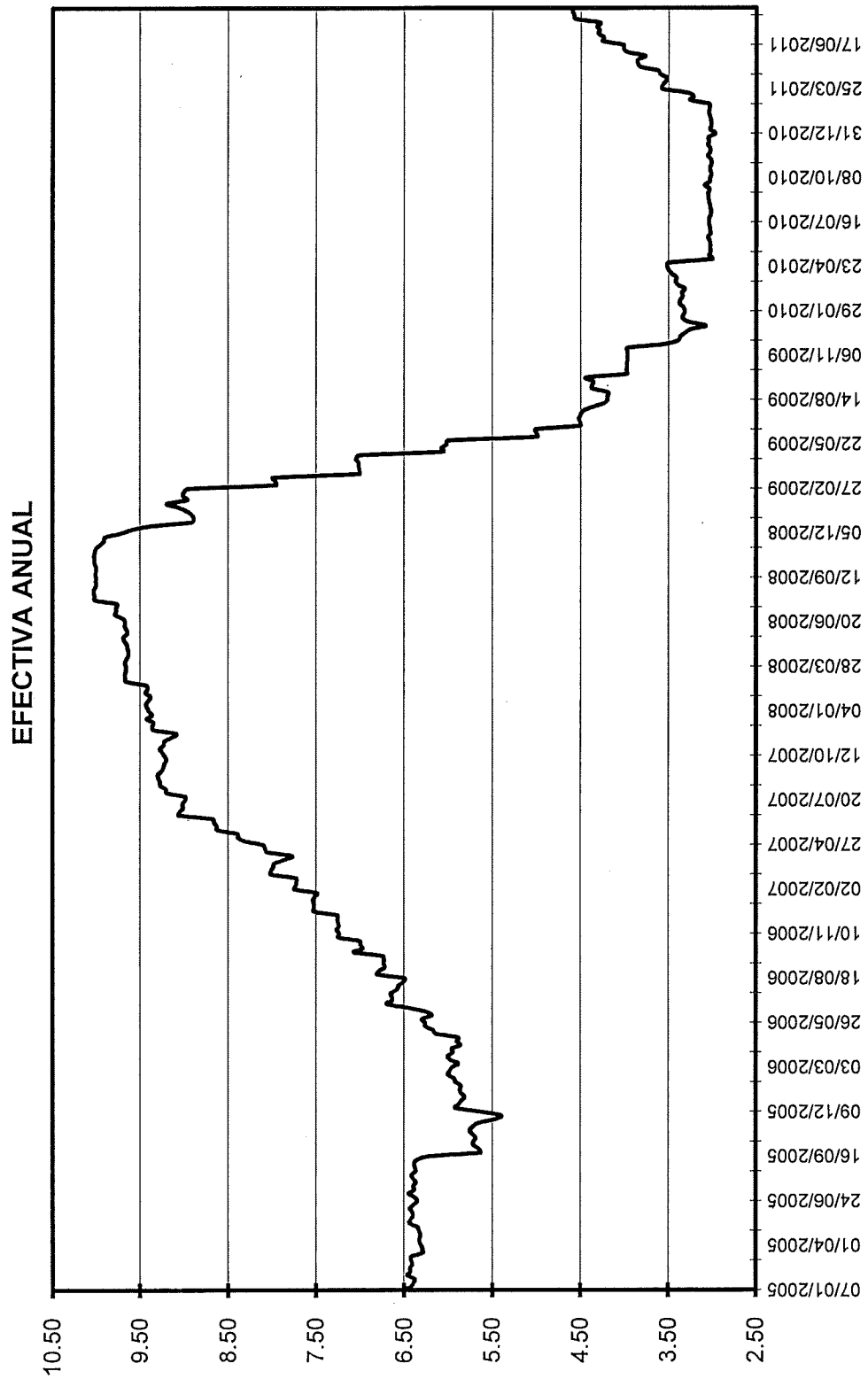
10/ Hace referencia a las captaciones por CDT entre 85 y 95 días al vencimiento transadas en la Bolsa de Valores. En su cálculo se excluyen los montos reportados por la Bolsa de Valores con tasa cero.

N.D. No Disponible se está verificando la información suministrada por algunas entidades.

N.H. No hubo operaciones

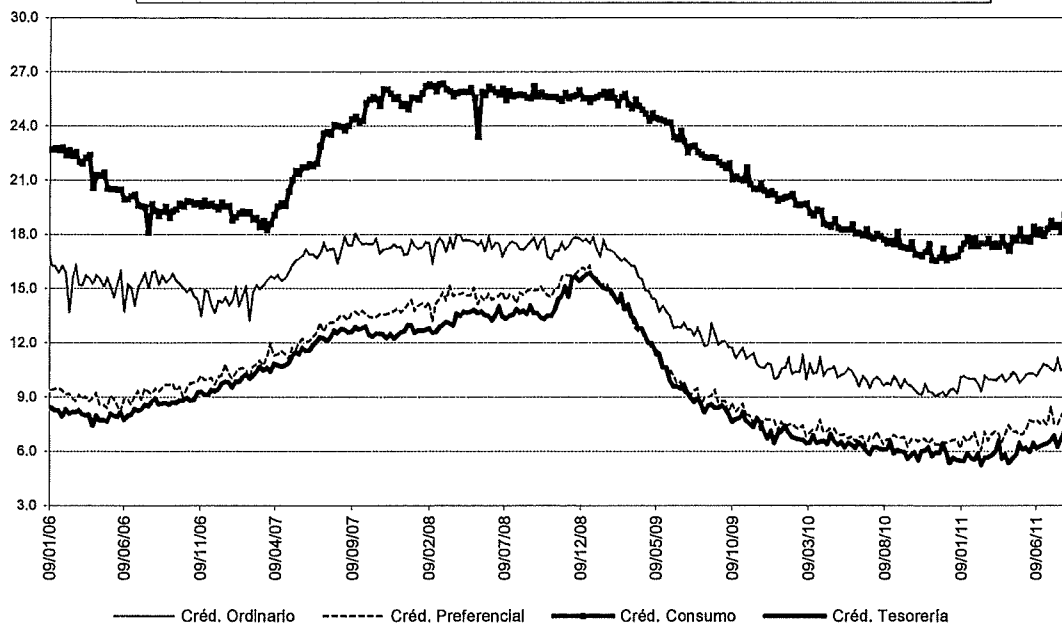
Fuente: Cálculos Banco de la República, Formatos 088 y 441 de la Superintendencia Financiera de Colombia y Bolsa de Valores de Colombia.

# TASA DE INTERES INTERBANCARIA (1)



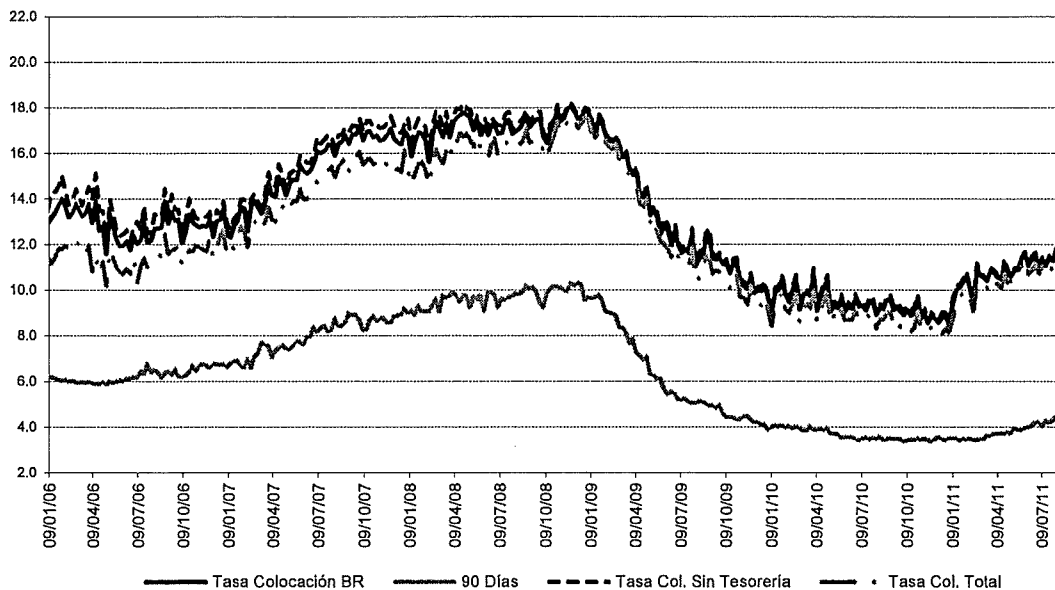
1/ Promedio semanal simple  
Fuente: Superintendencia Financiera de Colombia. Cálculos Banco de la República

**Gráfico 12A**  
**Tasas de interés de colocación: Crédito Preferencial, Crédito Ordinario, Crédito de Consumo, Crédito de Tesorería**  
**Promedios semanales**



Nota: Crédito Ordinario es aquel crédito comercial (distinto de vivienda, microcrédito y consumo) otorgado a clientes no corporativos, Crédito Preferencial es el que se otorga a clientes corporativos, Crédito de Consumo es el otorgado para financiar la adquisición de bienes de consumo final y Crédito de Tesorería es el que se otorga a clientes corporativos con plazos inferiores a 1 mes.  
 Fuente: Cálculos Banco de la República, Formatos 088 y 441 de la Superintendencia Financiera de Colombia.

**Gráfico 12B**  
**Tasa de interés de: captación CDT 90 días, colocación según metodología BR1/ Tasa total colocación sin crédito de tesorería2/ y tasa total de colocación3/.**  
**Promedios Semanales**



1/ Calculado como el promedio ponderado por monto de las tasas de crédito de: consumo, preferencial, ordinario y tesorería. Debido a la alta rotación del crédito de tesorería, su ponderación se estableció como la quinta parte de su desembolso diario.  
 2/ Incluye créditos de: Consumo, Ordinario y Preferencial. 3/ Incluye créditos de: Consumo, Ordinario, Preferencial y Tesorería.  
 Fuente: Cálculos Banco de la República, Formatos 088 y 441 de la Superintendencia Financiera de Colombia.



## B. TASA DE CAMBIO REPRESENTATIVA DEL MERCADO

Gráfico 13

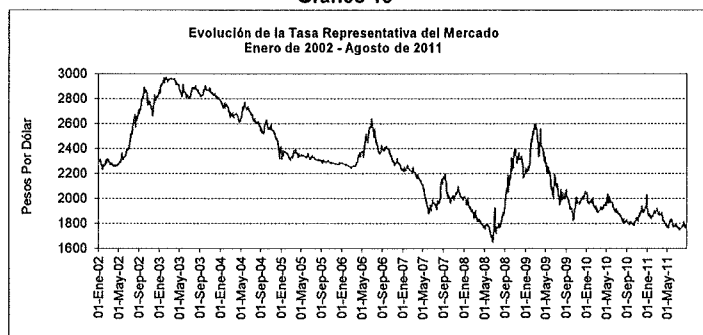
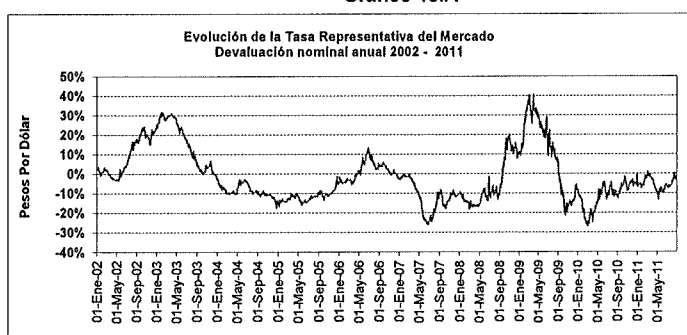


Gráfico 13.A



INDICADOR	Al último día hábil sem ant. 26-Ago-11	Una semana atrás 19-Ago-11	Un mes atrás 26-Jul-11	Tres meses atrás 26-May-11	Un año atrás 26-Ago-10
Tasa Representativa del Mercado	1.791,05	1.775,84	1.768,02	1.831,58	1.820,29
Variaciones porcentuales anuales	-1,6	-1,8	-5,3	-7,9	-9,3

Fuente: Superintendencia Financiera de Colombia, cálculos Banco de la República

## C. INDICE DE LA TASA DE CAMBIO REAL (ITCR)

### Ponderaciones móviles

Gráfico 13.B

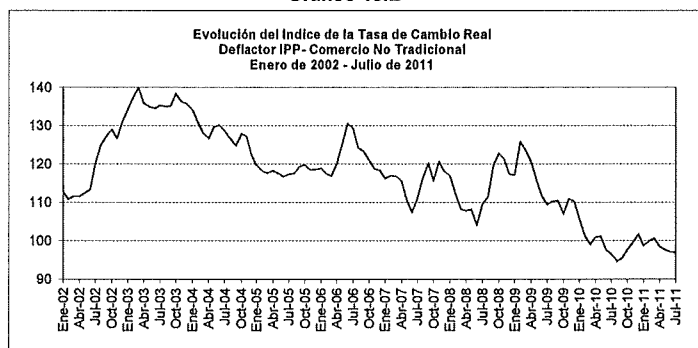
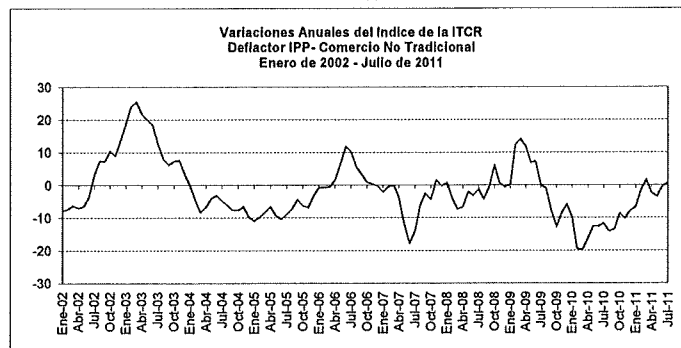


Gráfico 13.C

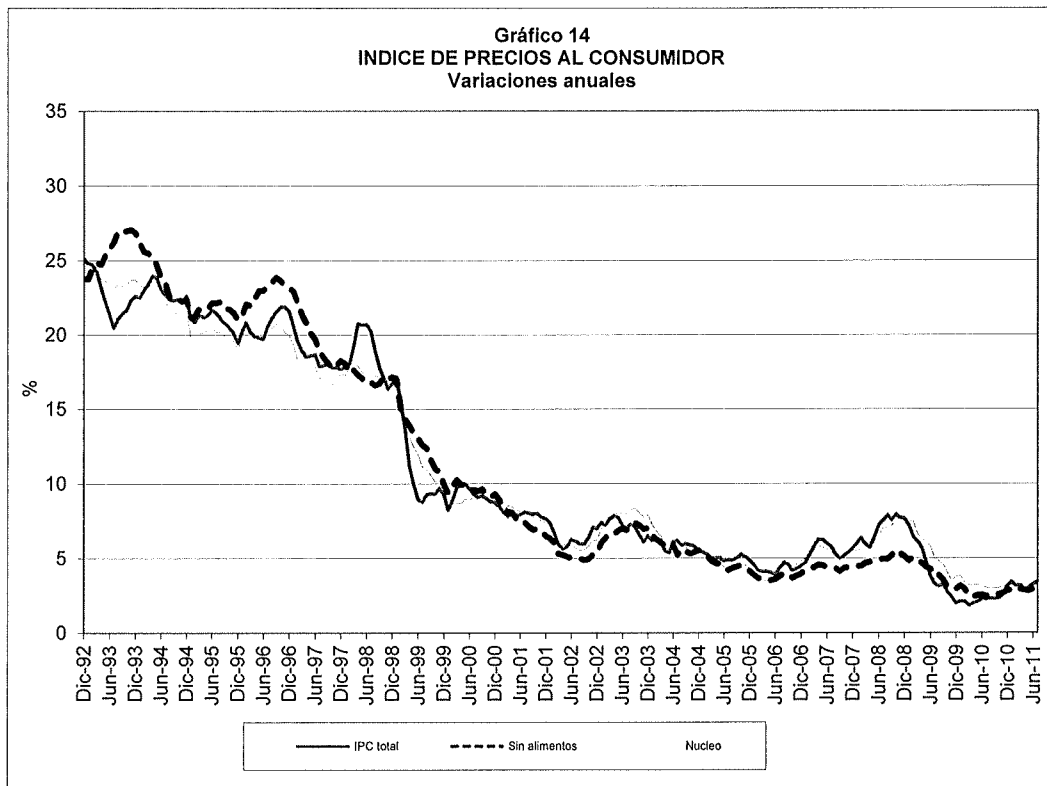


INDICADOR	Último mes Jul-11	Un mes atrás Jun-11	Tres meses atrás Abr-11	Un año atrás Jul-10
Índice de Tasa de Cambio Real (ITCR)*	97,01	97,10	98,51	96,56
Variaciones porcentuales anuales	0,47%	-0,5%	-2,4%	-11,9%

\* Corresponde al ITCRIPP(NT) promedio mensual, que utiliza como deflactor el IPP. Las ponderaciones se refieren al comercio no tradicional, se excluyen café, petróleo, carbon, ferrometálicos, esmeraldas y oro.

Fuente: Banco de la República.

## D. COMPORTAMIENTO DEL INDICE DE PRECIOS AL CONSUMIDOR ( IPC )



En el mes de julio de 2011, el Índice de Precios al Consumidor presentó una variación mensual de 0,14%, con lo cual su variación en lo corrido del año se situó en 2,67% y en los últimos doce meses 3,42%.

### INDICE DE PRECIOS AL CONSUMIDOR

#### Variaciones porcentuales julio de 2011

Variación Porcentual	IPC TOTAL		IPC SIN ALIMENTOS 1/		IPC NUCLEO 2/	
	2010	2011	2010	2011	2010	2011
Mensual	-0,04	0,14	0,08	0,07	0,06	0,15
Año Corrido	2,42	2,67	2,12	2,20	2,30	2,65
Año completo	2,24	3,42	2,45	2,90	3,02	3,53

Fuente: DANE, Cálculos Banco de la República, SGEE.

1/ Excluye del IPC total el rubro alimentos.

2/ Se excluye del IPC el 20% de la ponderación con aquellos ítems que entre enero de 1990 y abril de 1999 registraron la mayor volatilidad de precios.

### III. SITUACION EXTERNA

#### A. Reservas Internacionales Netas

Su saldo al 26 de agosto de 2011 se situó en US\$32,269.3 millones, monto superior en US\$3,817.5 millones al registrado el 31 de diciembre de 2010

#### B. Balanza cambiaria

CUADRO 13  
BALANZA CAMBIARIA 1/

Concepto	(Millones de US\$)				
	2010	ACUMULADO AÑO HASTA			ACUMULADO MES HASTA
		AGOSTO 21 2009	AGOSTO 20 2010	AGOSTO 19 2011*	AGOSTO 19 2011*
<b>I. CUENTA CORRIENTE</b>	<b>(10,412.0)</b>	<b>(3,386.6)</b>	<b>(6,334.5)</b>	<b>(6,831.8)</b>	<b>(195.9)</b>
Ingresos	18,734.6	11,157.3	10,919.4	13,419.3	1,180.4
Egresos	29,146.5	14,544.0	17,253.9	20,251.1	1,376.2
<b>II. MOVIMIENTO NETO DE CAPITAL 2/</b>	<b>13,510.5</b>	<b>3,544.5</b>	<b>7,615.1</b>	<b>10,863.8</b>	<b>540.2</b>
<b>III. VARIACION DE PASIVOS DE CORTO PLAZO</b>	<b>2.5</b>	<b>(5.6)</b>	<b>1.0</b>	<b>(8.8)</b>	<b>(3.6)</b>
<b>IV. VARIACION RESERVAS 3/</b>					
Brutas (I+II)	3,098.6	157.8	1,280.6	4,032.0	344.3
Netas (I+II-III)	3,096.1	163.5	1,279.6	4,040.7	348.0
<b>V. SALDO RESERVAS BRUTAS CIERRE AÑO ANTERIOR</b>	<b>25,365.0</b>	<b>24,041.0</b>	<b>25,365.0</b>	<b>28,463.5</b>	
<b>VI. SALDO RESERVAS BRUTAS</b>	<b>28,463.5</b>	<b>24,198.8</b>	<b>26,645.5</b>	<b>32,495.5</b>	
<b>VII. PASIVOS CORTO PLAZO</b>	<b>11.7</b>	<b>5.7</b>	<b>10.2</b>	<b>3.0</b>	
<b>VIII. SALDO RESERVAS NETAS (VI-VII)</b>	<b>28,451.8</b>	<b>24,193.2</b>	<b>26,635.3</b>	<b>32,492.6</b>	

\* Cifras preliminares sujetas a revisión. (n.d.) No disponible.

NOTA: El 7 de agosto de 2009 la Junta de Gobernadores del Fondo Monetario Internacional (FMI) aprobó una asignación general de Derechos Especiales de Giro (DEG) por US\$250 mil millones y una asignación especial por US\$33 mil millones, las cuales se harían efectivas el 28 de agosto y el 9 de septiembre de 2009, respectivamente. Dichas asignaciones se distribuirían según la cuota de participación de cada país miembro. En el caso de Colombia, la asignación general incrementó las reservas internacionales en US\$897 millones el 28 de agosto de 2009 y la asignación especial, en US\$79 millones el 9 de septiembre de 2009.

1/ Registra las operaciones cambiarias canalizadas a través del Banco de la República y de los intermediarios financieros. No incluye los movimientos de divisas efectuados en cuentas de compensación en el exterior. El régimen cambiario (Res.8/00) permite constituir cuentas de compensación en el exterior, para canalizar las operaciones relacionadas con la actividad económica.

A partir de mayo de 2001, la balanza cambiaria incluye los movimientos de divisas efectuados a través de las casas de cambio autorizadas a operar como intermediarios cambiarios.

2/ Incluye la causación y valuación activa de las reservas internacionales.

3/ Corresponde a la variación de las reservas internacionales en poder del Banco de la República. La variación de las netas es igual al cambio de las reservas brutas menos la variación de los pasivos de corto plazo.

Fuente: Banco de la República

**CUADRO 14**  
**BALANZA CAMBIARIA**  
**INGRESOS CORRIENTES**

(Millones de US\$ y porcentajes)

Concepto	2010	ACUMULADO AÑO HASTA			ACUMULADO	VARIACIONES			
		AGOSTO 21 2009	AGOSTO 20 2010	AGOSTO 19 2011*	AGOSTO 19 2011*	ABSOLUTA		RELATIVA	
						2010-09	2011-10*	2010-09	2011-10*
<b>EXPORTACIONES DE BIENES 1/</b>	<b>8,442.1</b>	<b>4,823.4</b>	<b>4,814.6</b>	<b>6,448.5</b>	<b>612.4</b>	<b>291.2</b>	<b>1,633.9</b>	<b>6.4</b>	<b>33.9</b>
Café	1,221.1	494.1	586.8	677.8	63.4	92.7	91.0	18.8	15.5
Carbón	743.5	208.7	448.5	591.1	30.7	241.8	142.7	—	31.8
Ferrónquel	10.2	3.6	8.9	0.0	0.0	5.3	(8.9)	—	(99.6)
Patrónleo	166.9	35.2	85.1	170.8	19.5	59.8	75.7	—	79.6
No Tradicionales	6,300.4	3,783.7	3,675.3	5,008.7	398.8	(108.4)	1,333.4	(2.9)	36.3
<b>SERVICIOS</b>	<b>5,278.7</b>	<b>3,603.9</b>	<b>3,076.3</b>	<b>3,667.6</b>	<b>342.2</b>	<b>(527.6)</b>	<b>591.3</b>	<b>(14.6)</b>	<b>19.2</b>
<b>1. FINANCIEROS</b>	<b>1,047.1</b>	<b>1,077.4</b>	<b>544.3</b>	<b>736.9</b>	<b>64.4</b>	<b>(533.1)</b>	<b>192.6</b>	<b>(49.6)</b>	<b>35.4</b>
Intereses Banco República	845.7	995.1	437.2	588.4	55.3	(558.0)	151.3	(56.1)	34.6
Inversión de reservas Internacionales	824.1	971.1	420.1	574.0	53.0	(551.0)	153.9	(56.7)	36.6
Convenios y Organismos Internacionales	21.6	24.0	17.0	14.4	2.3	(7.0)	(2.6)	(29.1)	(15.5)
Intereses y comisiones	42.1	9.6	16.7	25.5	0.4	7.0	8.8	73.0	52.7
Servicios Bancarios	45.2	33.6	26.8	33.3	2.7	(6.8)	6.5	(20.2)	24.1
Rendimiento Inversiones Financieras	65.5	23.1	38.2	58.0	2.0	15.1	19.7	65.6	51.6
Rendimientos Inversión Colombiana Directa	41.4	12.8	21.6	26.8	4.0	8.8	5.2	68.9	24.0
Avales y Garantías	7.2	3.1	3.8	4.9	0.0	0.6	1.2	20.6	31.8
<b>2. NO FINANCIEROS</b>	<b>4,231.6</b>	<b>2,526.6</b>	<b>2,532.0</b>	<b>2,930.7</b>	<b>277.8</b>	<b>5.4</b>	<b>398.7</b>	<b>0.2</b>	<b>15.7</b>
Vuelos, Servicios Portuarios y de Aerop.	303.6	200.3	184.0	182.0	17.0	(16.3)	8.0	(8.2)	4.4
Turismo	110.4	55.9	70.2	73.8	5.4	14.2	3.8	25.4	5.2
Marcas, Patentes y Regalias	19.4	9.5	12.4	14.0	1.7	2.9	1.5	30.6	12.2
Seguros y Reaseguros	64.6	16.8	53.8	22.0	1.9	36.8	(31.6)	—	(59.0)
Servicios y asistencia técnica	831.8	373.3	454.7	667.8	66.1	81.4	213.1	21.8	46.9
Otros servicios 2/	2,901.9	1,870.7	1,757.2	1,961.2	185.8	(113.6)	204.0	(6.1)	11.6
<b>VENTA DE PETROLEO Y GAS NATURAL 3/</b>	<b>0.0</b>	<b>0.0</b>	<b>0.0</b>	<b>0.1</b>	<b>0.0</b>	<b>0.0</b>	<b>0.1</b>	<b>20.6</b>	<b>—</b>
<b>COMPRAS DE DIVISAS A CAMBISTAS PROFESIONALES</b>	<b>14.7</b>	<b>3.1</b>	<b>9.0</b>	<b>13.8</b>	<b>1.1</b>	<b>5.8</b>	<b>4.9</b>	<b>—</b>	<b>54.4</b>
<b>TRANSFERENCIAS, DONACIONES Y REMESAS</b>	<b>4,999.0</b>	<b>3,026.8</b>	<b>3,019.6</b>	<b>3,289.2</b>	<b>324.7</b>	<b>(7.3)</b>	<b>269.8</b>	<b>(0.2)</b>	<b>8.9</b>
<b>TOTAL</b>	<b>18,734.6</b>	<b>11,167.3</b>	<b>10,919.4</b>	<b>13,419.3</b>	<b>1,180.4</b>	<b>(238.0)</b>	<b>2,499.9</b>	<b>(2.1)</b>	<b>22.9</b>

\* Cifras preliminares sujetas a revisión. (n.d.) No disponible. (—) No es posible calcular variación, su explicación no es significativa o es superior al 100%.

1/ Incluye anticipos y preferencias.

2/ Incluye gastos de no residentes por viajes de negocios, gastos médicos o educativos, pagos laborales a residentes, seguridad social, suscripciones y afiliaciones, arrendamiento operativo, publicidad comercial, pasajes, comunicaciones y otros servicios. A partir de diciembre 30 de 2005 se excluyen los ingresos por compras de saldos de cuentas libres y se clasifican en la Cuenta de Capital en el rubro de Operaciones Especiales del Sector Privado.

3/ Corresponde a los ingresos provenientes de la venta en dólares en el mercado interno, de petróleo y gas natural de origen nacional.

Fuente: Banco de la República

CUADRO 15  
BALANZA CAMBIARIA  
EGRESOS CORRIENTES

(Millones de US\$ y porcentajes)

Concepto	2010	ACUMULADO AÑO HASTA			ACUMULADO	VARIACIONES			
		AGOSTO 21 2009	AGOSTO 20 2010	AGOSTO 19 2011*	AGOSTO 19 2011*	ABSOLUTA		RELATIVA	
						2010-09	2011-10*	2010-09	2011-10*
IMPORTACIONES DE BIENES 1/	17,465.4	8,765.3	10,384.6	12,747.9	894.0	1,619.3	2,363.4	18.5	22.8
SERVICIOS	11,010.4	5,479.1	6,482.1	7,066.5	454.1	1,003.0	584.4	18.3	9.0
1. FINANCIEROS	5,439.6	2,700.7	3,182.4	3,299.1	158.0	481.7	116.7	17.8	3.7
Intereses	2,137.8	1,302.1	1,371.2	1,523.3	73.2	69.1	152.2	5.3	11.1
Banco de la República	3.0	0.8	1.3	4.0	1.6	0.5	2.6	60.5	---
Sector Público	1,940.5	1,164.8	1,255.9	1,402.5	62.0	91.1	146.6	7.8	11.7
Tesorería	1,931.8	1,158.4	1,250.2	1,393.8	62.0	91.8	143.6	7.9	11.5
Otras Entidades 2/	8.7	6.4	5.7	8.7	0.0	(0.7)	3.0	(11.4)	52.8
Sector Privado	188.3	131.2	111.2	109.8	9.4	(20.0)	(1.4)	(15.2)	(1.3)
Banca Comercial	5.9	5.2	2.7	7.1	0.1	(2.5)	4.3	(47.5)	---
Utilidades y Dividendos	2,552.0	935.6	1,308.0	1,439.0	43.3	372.4	131.0	39.8	10.0
Avales y Garantías Bancarias	8.4	2.9	7.9	3.3	0.0	5.0	(4.6)	---	(58.1)
Gastos y Comisiones	741.3	460.1	495.4	333.5	41.5	35.3	(161.9)	7.7	(32.7)
Banco de la República	693.2	442.2	465.0	309.8	39.3	22.8	(155.2)	5.2	(33.4)
Sector público	0.1	0.3	(0.1)	1.5	0.0	(0.4)	1.5	---	---
Sector Privado	3.7	0.6	1.4	1.6	0.1	0.7	0.3	---	20.1
Banca Comercial	44.4	17.0	29.1	20.6	2.1	12.1	(8.5)	71.1	(29.1)
2. NO FINANCIEROS	5,570.8	2,778.4	3,299.7	3,767.4	296.1	521.2	467.8	18.8	14.2
Fletes, Servicios Portuarios y de Aerop.	1,231.8	559.4	729.0	745.8	54.4	169.7	16.8	30.3	2.3
Turismo	93.5	33.2	55.8	79.8	7.4	22.6	24.0	67.9	43.0
Marcas, Patentes y Regalías	296.0	149.3	179.5	209.6	9.2	30.1	30.1	20.2	16.8
Servicios y Asistencia Técnica	1,026.3	582.7	591.1	686.3	40.6	8.4	75.2	1.4	12.7
Seguros y Reaseguros	246.4	120.2	156.5	116.0	3.5	36.3	(40.5)	30.2	(25.9)
Otros Servicios 3/	2,676.8	1,333.6	1,587.8	1,949.9	181.0	254.2	362.1	19.1	22.8
COMPRA DE PETROLEO Y GAS NATURAL 4/	274.9	125.9	151.6	160.5	2.8	25.6	9.0	20.3	5.9
TRANSFERENCIAS, DONACIONES Y REMESAS	395.2	171.8	235.5	275.3	25.1	63.6	39.8	37.0	16.9
VENTA DE DIVISAS A CAMBISTAS PROFESIONALES	0.6	1.8	0.2	0.9	0.3	(1.6)	0.7	(88.8)	---
<b>TOTAL</b>	<b>29,146.5</b>	<b>14,544.0</b>	<b>17,253.9</b>	<b>20,251.1</b>	<b>1,376.2</b>	<b>2,709.9</b>	<b>2,997.2</b>	<b>18.6</b>	<b>17.4</b>

\* Cifras preliminares sujetas a revisión. (n.d.) No disponible. (---) No es posible calcular variación, su explicación no es significativa o es superior al 100%.

1/ Incluye giro ordinario, anticipos y pagos efectuados con tarjetas de crédito.

2/ A partir de 2000, el servicio de la deuda del sector eléctrico se clasifica dentro de la deuda de las Otras Entidades del Sector Público.

3/ Incluye gastos de permanencia en el exterior por viajes de negocios, gastos médicos o educativos, pagos laborales a no residentes, seguridad social, suscripciones y afiliaciones, arrendamiento operativo, publicidad comercial, pasajes, comunicaciones y otros servicios. A partir de diciembre 30 de 2005 se excluyen los egresos por ventas de saldos de cuentas libres y se clasifican en la Cuenta de Capital en el rubro de Operaciones Especiales del Sector Privado.

4/ Corresponde a los egresos originados en la compra en dólares en el mercado interno, de petróleo y gas natural de origen nacional.

Fuente: Banco de la República

**CUADRO 16**  
**BALANZA CAMBIARIA**  
**MOVIMIENTO DE CAPITAL**

(Millones de US\$)

Concepto	2010	ACUMULADO AÑO HASTA			ACUMULADO	VARIACIONES	
		AGOSTO 21 2009	AGOSTO 20 2010	AGOSTO 19 2011*	MES HASTA AGOSTO 19 2011*	2010-09 US\$	2011-10* US\$
<b>SECTOR PRIVADO</b>	<b>6,840.9</b>	<b>839.3</b>	<b>3,900.4</b>	<b>6,008.6</b>	<b>323.2</b>	<b>3,061.1</b>	<b>2,108.2</b>
<b>1. Préstamo Neto 1/</b>	<b>(1,180.8)</b>	<b>(1,119.0)</b>	<b>35.6</b>	<b>1,141.5</b>	<b>34.7</b>	<b>1,164.6</b>	<b>1,105.9</b>
Ingresos	8,846.7	633.4	4,550.5	5,258.0	167.1	3,917.1	707.4
Amortización de créditos otorgados a no residentes	220.4	283.6	113.6	240.8	20.0	(170.0)	127.2
Desembolsos	8,626.3	349.8	4,436.9	5,017.2	147.0	4,087.1	580.3
Egresos	10,027.5	1,752.5	4,515.0	4,116.5	132.4	2,762.5	(398.4)
<b>2. Inversión Extranjera Neta</b>	<b>10,578.1</b>	<b>3,870.7</b>	<b>5,846.3</b>	<b>8,463.2</b>	<b>957.9</b>	<b>1,976.7</b>	<b>2,616.8</b>
<b>Inversión Extranjera Directa en Colombia</b>	<b>9,484.6</b>	<b>5,247.2</b>	<b>6,110.0</b>	<b>9,335.2</b>	<b>770.6</b>	<b>862.8</b>	<b>3,225.1</b>
Petróleo, Hidrocarburos y Minería	7,972.8	4,499.0	5,143.4	7,876.2	608.7	644.5	2,732.8
Otros Sectores	1,511.8	748.2	966.6	1,459.0	161.9	218.4	492.4
Ingresos	2,264.0	989.9	1,343.5	1,864.4	171.2	353.6	520.9
Egresos	752.2	241.7	376.9	405.4	9.3	135.2	28.5
<b>Inversión Extranjera de Portafolio en Colombia</b>	<b>2,349.3</b>	<b>(144.8)</b>	<b>694.0</b>	<b>1,473.7</b>	<b>153.0</b>	<b>838.8</b>	<b>779.7</b>
<b>Inversión Colombiana en el Exterior</b>	<b>(1,255.8)</b>	<b>(1,231.8)</b>	<b>(957.7)</b>	<b>(2,345.7)</b>	<b>34.3</b>	<b>274.1</b>	<b>(1,388.0)</b>
Inversión Directa	(361.4)	(229.6)	(266.1)	(960.2)	(29.6)	(36.5)	(694.2)
Inversión de Portafolio	(894.4)	(1,002.2)	(691.6)	(1,385.5)	64.0	310.6	(693.9)
<b>3. Operaciones Especiales 2/</b>	<b>(2,556.4)</b>	<b>(1,912.4)</b>	<b>(1,981.5)</b>	<b>(3,596.0)</b>	<b>(669.4)</b>	<b>(69.1)</b>	<b>(1,614.5)</b>
Ingresos	16,932.9	9,957.0	9,243.0	14,431.4	1,325.7	(714.0)	5,188.5
Egresos	19,489.4	11,869.3	11,224.5	18,027.5	1,995.1	(644.8)	6,803.0
<b>SECTOR OFICIAL 3/</b>	<b>6,657.4</b>	<b>4,526.5</b>	<b>4,283.8</b>	<b>5,618.4</b>	<b>614.9</b>	<b>(242.7)</b>	<b>1,334.6</b>
<b>1. Préstamo Neto</b>	<b>1,552.7</b>	<b>1,745.6</b>	<b>912.2</b>	<b>1,312.7</b>	<b>(20.9)</b>	<b>(833.4)</b>	<b>400.4</b>
<b>Tesorería General de la República</b>	<b>1,620.4</b>	<b>1,744.8</b>	<b>988.7</b>	<b>1,391.7</b>	<b>(20.2)</b>	<b>(776.2)</b>	<b>423.0</b>
Ingresos	3,374.8	2,738.2	2,280.9	2,131.8	3.5	(457.3)	(149.1)
Egresos	1,754.4	993.4	1,312.2	740.1	23.7	318.8	(572.1)
<b>Otras Entidades 4/</b>	<b>(67.7)</b>	<b>0.8</b>	<b>(56.4)</b>	<b>(79.0)</b>	<b>(0.7)</b>	<b>(67.2)</b>	<b>(22.6)</b>
Ingresos	14.3	21.7	0.0	6.1	0.0	(21.7)	6.1
Egresos	82.0	20.9	56.4	85.1	0.7	35.6	28.7
<b>2. Inversión Financiera 5/</b>	<b>1,303.9</b>	<b>51.6</b>	<b>1,563.6</b>	<b>(125.5)</b>	<b>15.2</b>	<b>1,512.0</b>	<b>(1,689.1)</b>
Ingresos	4,970.0	4,258.2	3,791.7	2,870.3	759.5	(466.5)	(921.4)
Egresos	3,666.1	4,206.6	2,228.1	2,995.8	744.3	(1,978.5)	767.7
<b>3. Operaciones Especiales 2/</b>	<b>3,800.7</b>	<b>2,729.3</b>	<b>1,808.0</b>	<b>4,431.3</b>	<b>620.6</b>	<b>(921.3)</b>	<b>2,623.3</b>
<b>BANCO DE LA REPUBLICA 6/</b>	<b>(0.7)</b>	<b>(7.5)</b>	<b>(0.6)</b>	<b>0.3</b>	<b>(0.0)</b>	<b>6.9</b>	<b>0.8</b>
<b>OTRAS OPERACIONES ESPECIALES 7/</b>	<b>13.0</b>	<b>(1,813.8)</b>	<b>(568.6)</b>	<b>(763.5)</b>	<b>(397.9)</b>	<b>1,245.2</b>	<b>(194.9)</b>
<b>TOTAL</b>	<b>13,510.5</b>	<b>3,544.5</b>	<b>7,615.1</b>	<b>10,863.8</b>	<b>540.2</b>	<b>4,070.6</b>	<b>3,248.7</b>

\* Cifras preliminares sujetas a revisión. (n.d.) No disponible. (----) No es posible calcular variación, su explicación no es significativa o es superior al 100%.

1/ Incluye los movimientos de créditos en moneda extranjera a agentes residentes y a no residentes.

2/ Registra los movimientos de divisas provenientes de cuentas de compensación y compra - venta de saldos de cuentas libres efectuados en el mercado cambiario doméstico.

Para el sector oficial, también incluye los movimientos de Tesorería General de la República entre sus cuentas de compensación y sus cuentas en moneda extranjera en el Banco de la República, los cuales no tienen impacto en el mercado cambiario.

3/ La mayoría de las operaciones de la Tesorería se canaliza a través de sus cuentas de depósito en moneda extranjera en el Banco de la República, por lo cual no tiene impacto cambiario.

4/ A partir de 2000, el servicio de la deuda del sector eléctrico se clasifica dentro de la deuda de las Otras Entidades del Sector Público.

5/ A partir de junio de 2002, corresponde a los movimientos de portafolio realizados por la Dirección del Tesoro Nacional y otras entidades del sector público.

6/ Corresponde a pasivos del Banco de la República. El 7 de agosto de 2009 la Junta de Gobernadores del Fondo Monetario Internacional (FMI) aprobó una asignación general de Derechos Especiales de Giro (DEG) por US\$250 mil millones y una asignación especial por US\$33 mil millones, las cuales se harían efectivas el 28 de agosto y el 9 de septiembre de 2009, respectivamente. Dichas asignaciones se distribuirían según la cuota de participación de cada país miembro. En el caso de Colombia, la asignación general incrementó las reservas internacionales en US\$897 millones el 28 de agosto de 2009 y la asignación especial, en US\$79 millones el 9 de septiembre de 2009.

7/ Incluye las operaciones de compra y venta de divisas efectuadas por el B.R. a través del ejercicio de opciones put y call, la intervención discrecional y las operaciones de compra directa. Incluye la venta de divisas del B.R. a la Tesorería General de la República. Incluye el traslado de utilidades del BR a la Tesorería. Incluye la compra-venta de divisas efectuadas entre el sector real y el IMC. También se refiere a la compra-venta de divisas en el mercado cambiario para atender operaciones de cubrimiento de riesgo originado en fluctuaciones de tasas de cambio. Incluye la causación y valuación activa de las reservas internacionales, operaciones de derivados y errores y/o omisiones estadísticas.

Fuente: Banco de la República

**Cuadro 16A**  
**BALANZA CAMBIARIA**  
**CUADRO RESUMEN**  
(Millones de Dólares)

Concepto	2010		2011*	
	Acum Año Hasta dic 31	Acum Año Hasta ago 20	Acum Año Hasta ago 19	Acum Mes Hasta ago 19
<b>I. CUENTA CORRIENTE (1 + 2)</b>	<b>(10,412.0)</b>	<b>(6,334.5)</b>	<b>(6,831.8)</b>	<b>(195.9)</b>
<b>1. Balanza Comercial</b>	<b>(9,023.3)</b>	<b>(5,570.0)</b>	<b>(6,299.4)</b>	<b>(381.6)</b>
Reintegros por Exportaciones	8,442.1	4,814.6	6,448.5	512.4
Café	1,221.1	586.8	677.8	63.4
No Tradicionales	6,300.4	3,675.3	5,008.7	398.8
Carbon, Ferroniquel, Petróleo	920.6	552.5	762.0	50.2
Giros por Importaciones	(17,465.4)	(10,384.6)	(12,747.9)	(894.0)
<b>2. Balanza Servicios y Transferencias</b>	<b>(1,388.7)</b>	<b>(764.5)</b>	<b>(532.4)</b>	<b>185.7</b>
Reintegros Netos Financieros	(4,392.5)	(2,638.1)	(2,562.2)	(93.6)
Rendimiento Nelo Reservas B.R	149.5	(29.2)	274.7	14.3
Intereses Deuda Tesorería	(1,931.8)	(1,250.2)	(1,393.8)	(62.0)
Otros Financieros	(2,610.2)	(1,358.7)	(1,443.0)	(45.9)
Reintegros Netos No Financieros	3,003.8	1,873.6	2,029.8	279.3
Transferencias Netas	4,603.8	2,784.0	3,014.0	299.6
Otros Netos	(1,599.9)	(910.4)	(984.2)	(20.3)
Compra a Cambistas Profes.	14.1	8.8	12.9	0.8
Resto. 1/	(1,614.0)	(919.2)	(997.1)	(21.1)
<b>II. MOVIMIENTOS NETOS DE CAPITAL (1+2)</b>	<b>13,510.5</b>	<b>7,615.1</b>	<b>10,863.8</b>	<b>640.2</b>
<b>1. Flujos de Capital del Sector real y Gobierno (1.1 + 1.2)</b>	<b>13,448.3</b>	<b>8,189.3</b>	<b>11,589.1</b>	<b>935.3</b>
<b>1.1. Reintegros Netos Capital Privado</b>	<b>6,791.0</b>	<b>3,905.5</b>	<b>5,970.7</b>	<b>320.4</b>
Préstamo Neto	(1,180.8)	35.6	1,141.5	34.7
Ingresos	8,846.7	4,550.5	5,258.0	167.1
Amortización de créditos otorgados a no residentes	220.4	113.6	240.8	20.0
Desembolsos	8,626.3	4,436.9	5,017.2	147.0
Egresos	(10,027.5)	(4,515.0)	(4,116.5)	(132.4)
Inv. Extranjera Directa en Colombia	9,484.6	6,110.0	9,335.2	770.6
Petróleo y Minería	7,972.8	5,143.4	7,876.2	608.7
Directa y Supl de Otros sectores	1,511.8	966.6	1,459.0	161.9
Ingresos	2,264.0	1,343.5	1,864.4	171.2
Egresos	(752.2)	(376.9)	(405.4)	(9.3)
Inv. Extranjera de Portafolio en Colombia	2,349.3	694.0	1,473.7	153.0
Inv. Colombiana en el Exterior	(1,265.8)	(957.7)	(2,345.7)	34.3
Directa	(361.4)	(266.1)	(960.2)	(29.6)
Portafolio	(894.4)	(691.6)	(1,385.5)	64.0
Cuentas Corrientes Netas y Operaciones Especiales	(2,606.4)	(1,976.5)	(3,634.0)	(672.2)
Organismos Internacionales	(32.8)	(23.9)	(23.5)	(7.5)
Otros	(2,573.6)	(1,952.6)	(3,610.5)	(664.7)
<b>1.2. Reintegros Netos Capital Oficial 2/</b>	<b>6,657.4</b>	<b>4,283.8</b>	<b>5,618.4</b>	<b>614.9</b>
Préstamo Neto	1,552.7	912.2	1,312.7	(20.9)
Tesorería	1,620.4	968.7	1,391.7	(20.2)
Desembolsos	3,374.8	2,280.9	2,131.8	3.5
Amortizaciones	(1,754.4)	(1,312.2)	(740.1)	(23.7)
Otros	(67.7)	(56.4)	(79.0)	(0.7)
Cuentas Corrientes Netas y Operaciones Especiales	5,104.6	3,371.6	4,305.7	635.8
<b>2. Otras Operaciones Especiales 3/</b>	<b>62.2</b>	<b>(574.2)</b>	<b>(725.3)</b>	<b>(395.1)</b>
<b>III. VARIACION RESERVAS BRUTAS (I+II)</b>	<b>3,098.60</b>	<b>1,280.6</b>	<b>4,032.0</b>	<b>344.3</b>

\* Cifras preliminares sujetas a revisión.

- 1/ Incluye Ingresos netos de divisas por turismo, servicios portuarios, seguros y reaseguros, marcas, patentes y regalías, servicios técnicos, servicio de transporte por tubería de petróleo y gas natural, gastos de permanencia de viajeros de negocios, gastos médicos y educativos, seguridad social, suscripciones y afiliaciones, arrendamiento operativo, publicidad comercial, servicios culturales, artísticos y deportivos, pasajes, servicios de comunicaciones, comisiones no financieras, servicios diplomáticos y consulares y otros conceptos. A partir de diciembre 30 de 2005 se excluye la compra - venta de saldos de cuentas libres y se clasifican en la Cuenta de Capital en el rubro de Cuentas Corrientes Netas del Sector Privado.
- 2/ La mayoría de las operaciones de la Tesorería se canaliza a través de sus cuentas de depósito en moneda extranjera en el Banco de la República, por lo cual no tienen impacto cambiario.
- 3/ Incluye pasivos del Banco de la República, las operaciones de compra y venta de divisas efectuadas por el B.R a través del ejercicio de opciones, la intervención discrecional y las operaciones de compra directa. Incluye la venta de divisas del B.R. a la Tesorería General de la República, el traslado de utilidades del BR a la Tesorería, la compra-venta de divisas efectuadas entre el sector real y los IMC.
- También se refiere a la compra-venta de divisas en el mercado cambiario para atender operaciones de cubrimiento de riesgo originado en fluctuaciones de tasas de cambio. Incluye la causación y valuación activa de las reservas internacionales y errores y/o omisiones estadísticas. El 7 de agosto de 2009 la Junta de Gobernadores del Fondo Monetario Internacional (FMI) aprobó una asignación general de Derechos Especiales de Giro (DEG) por US\$250 mil millones y una asignación especial por US\$33 mil millones las cuales se harían efectivas el 28 de agosto y el 9 de septiembre de 2009, respectivamente. Dichas asignaciones se distribuirían según la cuota de participación de cada país miembro. En el caso de Colombia, la asignación general incrementó las reservas internacionales en US\$897 millones el 28 de agosto de 2009 y la asignación especial, en US\$79 millones el 9 de septiembre de 2009.

Fuente: Banco de la República

## C. Balanza cambiaria consolidada

CUADRO 17  
BALANZA CAMBIARIA CONSOLIDADA 1/

Concepto	(Millones de US\$ y porcentajes)							
	HASTA JUNIO DE 2010			HASTA JUNIO DE 2011*			VARIACIONES 11-10	
	BALANZA CAMBIARIA	CUENTAS DE COMPENSACION	TOTAL	BALANZA CAMBIARIA	CUENTAS DE COMPENSACION	TOTAL	ABSOLUTA	RELATIVA
I. CUENTA CORRIENTE	(4,851.5)	3,570.3	(1,281.3)	(6,140.5)	4,726.9	(1,413.6)	(132.3)	(10.3)
Ingresos	8,435.0	14,986.1	23,421.2	10,288.2	21,213.7	31,501.9	8,080.7	34.5
Egresos	13,286.6	11,415.8	24,702.4	16,428.6	16,486.9	32,915.5	8,213.1	33.2
II. MOVIMIENTO NETO DE CAPITAL	5,898.3	(3,246.8)	2,651.5	8,880.9	(5,255.1)	3,625.8	974.4	36.7
III. TOTAL MOVIMIENTO (I+II) 2/	1,046.7	323.5	1,370.2	2,740.4	(528.2)	2,212.3	842.0	61.5

\* Cifras preliminares sujetas a revisión. (n.d.) No disponible. (---) No es posible calcular variación, su explicación no es significativa o es superior al 100%.

1/ Incluye la balanza cambiaria y las cuentas de compensación en el exterior autorizadas bajo la Resolución 21 de 1993 y la Resolución 11 de 1997.

El régimen cambiario permite constituir cuentas de compensación en el exterior para canalizar ingresos y egresos del mercado cambiario.

Después de abierta la cuenta, el tenedor de la misma tiene un plazo de un mes para registrarla en el Banco de la República; luego está obligado a efectuar reportes mensuales (Res.21/93,JDBR).

La Resolución 11 de 1997 permite la realización de operaciones en divisas entre residentes, siempre que estas se canalicen a través cuentas de compensación.

2/ En balanza cambiaria corresponde a la variación de las Reservas Internacionales Brutas

Fuente: Banco de la República



**CUADRO 18**  
**BALANZA CAMBIARIA CONSOLIDADA**  
**INGRESOS CORRIENTES**

(Millones de US\$ y porcentajes)

Concepto	HASTA JUNIO DE 2010			HASTA JUNIO DE 2011*			VARIACIONES 11-10	
	BALANZA CAMBIARIA	CUENTAS DE COMPENSACION	TOTAL	BALANZA CAMBIARIA	CUENTAS DE COMPENSACION	TOTAL	ABSOLUTA	RELATIVA
<b>EXPORTACIONES DE BIENES 1/</b>	<b>3,727.9</b>	<b>12,723.7</b>	<b>16,451.6</b>	<b>4,982.7</b>	<b>18,214.0</b>	<b>23,196.7</b>	<b>6,745.2</b>	<b>41.0</b>
Café	444.1	1,113.4	1,557.5	524.5	1,719.9	2,244.4	686.9	44.1
Carbón	339.1	951.9	1,291.1	469.3	1,140.5	1,609.8	318.7	24.7
Ferrolíquido	5.2	516.9	521.2	0.0	443.1	443.1	(78.0)	(15.0)
Petróleo	72.8	5,126.1	5,200.9	128.4	8,538.1	8,666.5	3,465.6	66.6
No Tradicionales	2,866.6	5,014.3	7,880.9	3,860.8	6,372.4	10,232.9	2,352.0	29.8
<b>SERVICIOS</b>	<b>2,391.1</b>	<b>2,120.0</b>	<b>4,511.1</b>	<b>2,761.4</b>	<b>2,306.2</b>	<b>5,067.6</b>	<b>556.4</b>	<b>12.3</b>
<b>1. FINANCIEROS</b>	<b>427.4</b>	<b>232.8</b>	<b>660.2</b>	<b>561.7</b>	<b>207.1</b>	<b>768.8</b>	<b>108.6</b>	<b>16.5</b>
Intereses Banco República	342.3	0.0	342.3	440.1	0.0	440.1	97.8	28.6
Inversión de Reservas Internacionales	325.9	0.0	325.9	428.4	0.0	428.4	102.4	31.4
Convenios y Organismos Internacionales	16.3	0.0	16.3	11.7	0.0	11.7	(4.6)	(28.4)
Intereses y Comisiones	16.2	49.3	65.5	24.8	11.7	36.5	(29.0)	(44.3)
Servicios Bancarios	22.4	0.0	22.4	25.9	0.0	25.9	3.6	15.9
Rendimiento Inversiones Financieras	21.8	116.3	138.1	49.5	91.8	141.3	3.3	2.4
Rendimientos Inversión Colombiana Directa	21.0	67.3	88.2	17.3	103.6	120.9	32.7	37.1
Avales y Garantías	3.8	0.0	3.8	4.1	0.0	4.1	0.3	8.4
<b>2. NO FINANCIEROS</b>	<b>1,963.8</b>	<b>1,887.2</b>	<b>3,851.0</b>	<b>2,199.6</b>	<b>2,099.1</b>	<b>4,298.8</b>	<b>447.8</b>	<b>11.6</b>
Fletes, Servicios Portuarios y de Aerop.	142.1	125.7	267.8	150.2	151.7	301.9	34.0	12.7
Turismo	56.6	1.6	58.3	58.9	0.8	59.7	1.4	2.5
Marcas, Patentes y Regalías	9.8	25.7	35.6	10.6	58.3	69.9	34.4	96.7
Seguros y Reaseguros	49.2	72.3	121.5	17.7	121.0	138.6	17.1	14.1
Servicios y Asistencia Técnica	347.9	190.0	538.0	521.3	304.4	825.8	287.8	53.5
Otros Servicios 2/	1,358.1	1,471.7	2,829.8	1,441.0	1,462.0	2,902.9	73.1	2.6
<b>VENTA DE PETROLEO Y GAS NATURAL 3/</b>	<b>0.0</b>	<b>113.5</b>	<b>113.5</b>	<b>0.1</b>	<b>677.9</b>	<b>678.0</b>	<b>564.4</b>	<b>—</b>
<b>COMPRAS DE DIVISAS A CAMBISTAS PROFESIONALES 4/</b>	<b>6.7</b>	<b>17.6</b>	<b>24.4</b>	<b>10.9</b>	<b>3.7</b>	<b>14.6</b>	<b>(9.7)</b>	<b>(40.0)</b>
<b>TRANSFERENCIAS, DONACIONES Y REMESAS</b>	<b>2,309.3</b>	<b>11.2</b>	<b>2,320.5</b>	<b>2,533.0</b>	<b>10.2</b>	<b>2,543.3</b>	<b>222.7</b>	<b>9.6</b>
<b>ING. NETOS OPERACIONES RES.11/97 5/</b>	<b>0.0</b>	<b>0.0</b>	<b>0.0</b>	<b>0.0</b>	<b>1.7</b>	<b>1.7</b>	<b>1.7</b>	<b>—</b>
<b>TOTAL</b>	<b>8,435.0</b>	<b>14,986.1</b>	<b>23,421.2</b>	<b>10,288.2</b>	<b>21,213.7</b>	<b>31,501.9</b>	<b>8,080.7</b>	<b>34.5</b>

\* Cifras preliminares sujetas a revisión: Ver nota 1 del cuadro 17. (—) No es posible calcular variación, su explicación no es significativa o es superior al 100%.

1/ Incluye anticipos y prefinanciamientos.

2/ Incluye gastos de no residentes por viajes de negocios, gastos médicos o educativos, pagos laborales a residentes, seguridad social, suscripciones y afiliaciones, arrendamiento operativo, publicidad comercial, pasajes, comunicaciones y otros servicios.

3/ Corresponde a los ingresos provenientes de la venta en dólares en el mercado interno, de petróleo y gas natural de origen nacional.

4/ Hasta febrero de 2002, corresponde a operaciones de mercado no regulado (casas de cambio y cambiistas profesionales). A partir de esa fecha, se clasifican en este rubro únicamente las compras de divisas efectuadas por los Intermediarios del Mercado Cambiario (IMC) a los cambiistas profesionales.

5/ Se refiere a las operaciones del mercado cambiario autorizadas a realizarse en dólares entre residentes.

Fuente: Banco de la República

**CUADRO 19**  
**BALANZA CAMBIARIA CONSOLIDADA**  
**EGRESOS CORRIENTES**

(Millones de US\$ y porcentajes)

Concepto	HASTA JUNIO DE 2010			HASTA JUNIO DE 2011*			VARIACIONES 11-10	
	BALANZA CAMBIARIA	CUENTAS DE COMPENSACION	TOTAL	BALANZA CAMBIARIA	CUENTAS DE COMPENSACION	TOTAL	ABSOLUTA	RELATIVA
<b>IMPORTACIONES DE BIENES 1/</b>	<b>7,923.4</b>	<b>7,501.2</b>	<b>15,424.6</b>	<b>10,432.8</b>	<b>10,406.8</b>	<b>20,839.5</b>	<b>5,414.9</b>	<b>35.1</b>
<b>SERVICIOS</b>	<b>5,058.0</b>	<b>3,175.2</b>	<b>8,233.2</b>	<b>5,647.5</b>	<b>4,893.2</b>	<b>10,540.7</b>	<b>2,307.6</b>	<b>28.0</b>
<b>1. FINANCIEROS</b>	<b>2,540.3</b>	<b>1,060.9</b>	<b>3,601.2</b>	<b>2,695.2</b>	<b>1,350.9</b>	<b>4,046.1</b>	<b>445.0</b>	<b>12.4</b>
Intereses	1,070.8	365.8	1,436.6	1,230.0	399.4	1,629.4	192.8	13.4
Banco de la República	1.3	0.0	1.3	2.3	0.0	2.3	1.0	73.9
Sector Público	972.5	103.5	1,076.0	1,131.1	108.3	1,239.4	163.4	15.2
Tesorería	967.9	0.0	967.9	1,123.8	0.1	1,123.9	155.9	16.1
Otras Entidades 2/	4.6	103.5	108.0	7.3	108.2	115.5	7.5	6.9
Sector Privado	94.8	262.4	357.2	90.7	291.1	381.9	24.7	6.9
Banca Comercial	2.1	0.0	2.1	5.8	0.0	5.8	3.7	—
Utilidades y Dividendos	1,092.6	677.9	1,770.5	1,222.2	928.0	2,150.1	379.6	21.4
Avalos y Garantías Bancarias	7.6	1.8	9.4	2.8	0.0	2.8	(6.5)	(69.7)
Gastos y comisiones	369.4	15.3	384.7	240.2	23.6	263.7	(121.0)	(31.4)
Banco de la República	343.7	0.0	343.7	222.8	0.0	222.8	(120.9)	(35.2)
Sector Público	(0.1)	0.7	0.7	1.5	2.7	4.2	3.5	—
Sector Privado	1.2	2.7	3.9	1.1	3.6	4.7	0.8	20.7
Banca Comercial	24.6	11.9	36.5	14.8	17.3	32.1	(4.4)	(12.2)
<b>2. NO FINANCIEROS</b>	<b>2,517.7</b>	<b>2,114.3</b>	<b>4,632.0</b>	<b>2,952.4</b>	<b>3,542.2</b>	<b>6,494.6</b>	<b>1,862.6</b>	<b>40.2</b>
Fletes, Servicios Portuarios y de Aerop.	544.2	421.2	965.4	611.8	527.6	1,139.4	174.0	18.0
Turismo	37.8	0.3	38.1	59.5	0.6	60.1	22.0	57.8
Marcas, Patentes y Regalías	141.9	196.7	338.6	174.0	234.3	408.4	69.7	20.6
Servicios y Asistencia Técnica	460.6	707.1	1,167.7	544.5	924.5	1,468.9	301.2	25.8
Seguros y Reaseguros	121.7	165.9	287.6	94.5	272.0	366.5	78.9	27.5
Otros Servicios 3/	1,211.5	623.1	1,834.6	1,468.0	1,583.3	3,051.3	1,216.7	66.3
<b>COMPRA DE PETROLEO Y GAS NATURAL 4/</b>	<b>131.4</b>	<b>738.4</b>	<b>869.8</b>	<b>137.0</b>	<b>1,184.0</b>	<b>1,321.1</b>	<b>451.3</b>	<b>51.9</b>
<b>TRANSFERENCIAS, DONACIONES Y REMESAS</b>	<b>173.7</b>	<b>1.1</b>	<b>174.8</b>	<b>210.7</b>	<b>2.9</b>	<b>213.6</b>	<b>38.8</b>	<b>22.2</b>
<b>VENTA DE DIVISAS A CAMBISTAS PROFESIONALES 5/</b>	<b>0.1</b>	<b>0.0</b>	<b>0.1</b>	<b>0.6</b>	<b>0.0</b>	<b>0.6</b>	<b>0.5</b>	<b>—</b>
<b>TOTAL</b>	<b>13,286.6</b>	<b>11,415.8</b>	<b>24,702.4</b>	<b>16,428.6</b>	<b>16,486.9</b>	<b>32,915.5</b>	<b>8,213.1</b>	<b>33.2</b>

\* Cifras preliminares sujetas a revisión: Ver nota 1 del cuadro 17. (—) No es posible calcular variación, su explicación no es significativa o es superior al 100%.

1/ Incluye giro ordinario, anticipos y pagos efectuados con tarjetas de crédito.

2/ A partir de 2000, el servicio de la deuda del sector eléctrico se clasifica dentro de la deuda de las Otras Entidades del Sector Público.

3/ Incluye gastos de permanencia en el exterior por viajes de negocios, gastos médicos o educativos, pagos laborales a no residentes, seguridad social, suscripciones y afiliaciones, arrendamiento operativo, publicidad comercial, pasajes, comunicaciones, egresos por telefonía celular, contribución cafetera, y otros servicios.

4/ Corresponde a los egresos de divisas para compra interna de petróleo crudo y gas natural de producción nacional.

5/ Hasta febrero de 2002, corresponde a operaciones de mercado no regulado (casas de cambio y cambistas profesionales). A partir de esa fecha, se clasifican en este rubro únicamente las ventas de divisas efectuadas por los Intermediarios del Mercado Cambiario (IMC) a los cambistas profesionales.

Fuente: Banco de la República

CUADRO 20  
BALANZA CAMBIARIA CONSOLIDADA  
MOVIMIENTO DE CAPITAL

(Millones de US\$)

Concepto	HASTA JUNIO DE 2010			HASTA JUNIO DE 2011*			ABSOLUTA
	BALANZA CAMBIARIA	CUENTAS DE COMPENSACION	TOTAL	BALANZA CAMBIARIA	CUENTAS DE COMPENSACION	TOTAL	
<b>SECTOR PRIVADO</b>	<b>2,643.4</b>	<b>(1,288.5)</b>	<b>1,354.9</b>	<b>5,561.7</b>	<b>(1,290.3)</b>	<b>4,271.4</b>	<b>2,916.5</b>
<b>1. Préstamo Neto 1/</b>	<b>(410.7)</b>	<b>(1,603.0)</b>	<b>(2,013.7)</b>	<b>710.1</b>	<b>(1,912.2)</b>	<b>(1,202.1)</b>	<b>811.6</b>
Ingresos	2,701.1	2,143.0	4,844.1	4,514.8	3,688.6	8,203.4	3,359.3
Amortización de créditos otorgados a no residentes	87.3	1,119.9	1,207.2	199.9	1,136.0	1,335.9	128.7
Desembolsos	2,613.8	1,023.1	3,636.9	4,314.9	2,552.6	6,867.5	3,230.6
Egresos	3,111.9	3,746.0	6,857.9	3,804.7	5,600.8	9,405.5	2,547.7
<b>2. Inversión Extranjera Neta</b>	<b>4,190.4</b>	<b>(542.5)</b>	<b>3,647.8</b>	<b>6,296.0</b>	<b>813.1</b>	<b>7,109.1</b>	<b>3,461.2</b>
Inversión Extranjera Directa en Colombia	4,534.2	300.2	4,834.3	7,390.7	1,273.6	8,664.3	3,830.0
Petróleo, Hidrocarburos y Minería	3,953.2	93.4	4,046.7	6,289.0	584.1	6,883.0	2,836.4
Otros Sectores	580.9	206.8	787.7	1,091.8	689.5	1,781.2	993.6
Ingresos	907.3	319.6	1,226.9	1,448.7	941.7	2,388.4	1,161.6
Egresos	326.4	112.8	439.2	355.0	252.2	607.2	168.0
Inversión Extranjera de Portafolio en Colombia	321.8	0.0	321.8	1,138.8	0.0	1,138.8	817.0
Inversión colombiana en el exterior	(665.6)	(842.7)	(1,508.3)	(2,233.6)	(460.5)	(2,694.1)	(1,185.7)
Inversión Directa	(208.0)	(18.5)	(226.5)	(806.3)	(787.6)	(1,603.8)	(1,376.3)
Inversión de Portafolio	(457.6)	(823.3)	(1,280.8)	(1,427.3)	337.1	(1,090.2)	190.6
<b>3. Operaciones especiales 2/</b>	<b>(1,136.3)</b>	<b>857.1</b>	<b>(279.2)</b>	<b>(1,444.4)</b>	<b>(191.1)</b>	<b>(1,635.5)</b>	<b>(1,356.4)</b>
Ingresos	7,307.4	60,034.2	67,341.6	11,388.5	91,752.0	103,140.5	35,798.9
Egresos	8,443.7	59,177.2	67,620.8	12,832.9	91,943.1	104,776.0	37,155.2
<b>SECTOR OFICIAL 3/</b>	<b>3,361.1</b>	<b>(2,001.0)</b>	<b>1,360.0</b>	<b>3,844.5</b>	<b>(3,772.8)</b>	<b>71.7</b>	<b>(1,288.4)</b>
<b>1. Préstamo Neto</b>	<b>636.6</b>	<b>20.7</b>	<b>657.4</b>	<b>(617.0)</b>	<b>469.4</b>	<b>(147.6)</b>	<b>(805.0)</b>
Tesorería General de la República	688.8	0.0	688.8	(543.1)	(1.3)	(544.4)	(1,233.2)
Ingresos	1,660.0	0.0	1,660.0	131.4	0.0	131.4	(1,528.5)
Egresos	971.2	0.0	971.2	674.5	1.3	675.9	(285.3)
Otras Entidades 4/	(52.1)	20.7	(31.4)	(73.9)	470.6	396.8	428.1
Ingresos	0.0	93.0	93.0	4.7	760.9	765.5	672.5
Egresos	52.1	72.3	124.4	78.6	290.2	368.8	244.4
<b>2. Inversión Financiera</b>	<b>1,055.2</b>	<b>(719.2)</b>	<b>336.0</b>	<b>1,248.3</b>	<b>(1,341.5)</b>	<b>(93.3)</b>	<b>(429.3)</b>
Ingresos	2,756.3	8,090.8	10,847.1	1,510.8	7,065.9	8,576.7	(2,270.4)
Egresos	1,701.1	8,810.0	10,511.1	262.5	8,407.5	8,670.0	(1,841.1)
<b>3. Operaciones especiales 2/</b>	<b>1,669.2</b>	<b>(1,302.5)</b>	<b>366.7</b>	<b>3,213.2</b>	<b>(2,900.6)</b>	<b>312.7</b>	<b>(54.0)</b>
<b>BANCO DE LA REPUBLICA 5/</b>	<b>(0.7)</b>	<b>0.0</b>	<b>(0.7)</b>	<b>0.4</b>	<b>0.0</b>	<b>0.4</b>	<b>1.2</b>
<b>OPERACIONES ESPECIALES 6/</b>	<b>(105.4)</b>	<b>42.7</b>	<b>(62.7)</b>	<b>(525.6)</b>	<b>(192.0)</b>	<b>(717.6)</b>	<b>(654.9)</b>
<b>TOTAL</b>	<b>5,898.3</b>	<b>(3,246.8)</b>	<b>2,651.5</b>	<b>8,880.9</b>	<b>(5,255.1)</b>	<b>3,625.8</b>	<b>974.4</b>

\* Cifras preliminares sujetas a revisión: Ver nota 1 del cuadro 17.

1/ Incluye los movimientos de créditos en moneda extranjera a residentes y a no residentes.

2/ Incluye compraventa de divisas a otros usuarios de cuentas de compensación, entre los mismos cuentahabientes y a los Intermediarios del mercado cambiario. Para el sector oficial, también incluye los movimientos de Tesorería General de la República entre sus cuentas de compensación y sus cuentas en dólares en el Banco de la República, los cuales no tienen impacto en el mercado cambiario.

3/ La mayoría de las operaciones de la Tesorería registradas en la balanza cambiaria doméstica son canalizadas a través de sus cuentas de depósito en moneda extranjera en el Banco de la República, por lo cual no tienen impacto cambiario.

4/ A partir de 2000, el servicio de la deuda del sector eléctrico se clasifica dentro de la deuda de Otras Entidades del sector público.

5/ El 7 de agosto de 2009 la Junta de Gobernadores del Fondo Monetario Internacional (FMI) aprobó una asignación general de Derechos Especiales de Giro (DEG) por US\$250 mil millones y una asignación especial por US\$33 mil millones, las cuales se harían efectivas el 28 de agosto y el 9 de septiembre de 2009, respectivamente. Dichas asignaciones se distribuirían según la cuota de participación de cada país miembro. En el caso de Colombia, la asignación general incrementó las reservas internacionales en US\$897 millones el 28 de agosto de 2009 y la asignación especial en US\$79 millones el 9 de septiembre de 2009.

6/ Incluye las operaciones de compra y venta de divisas efectuadas por el B.R. a través del ejercicio de opciones put y call, la intervención discrecional y las operaciones de compra directa. Incluye la venta de divisas del B.R. a la Tesorería General de la República. Incluye el traslado de utilidades del BR a la Tesorería. Incluye la compra-venta de divisas efectuadas entre el sector real y los IMC. También se refiere a la compra-venta de divisas en el mercado cambiario para atender operaciones de cubrimiento de riesgo originado en fluctuaciones de tasas de cambio. Incluye la causación y valuación activa de las reservas internacionales, operaciones de derivados y errores y/o omisiones estadísticas.

Fuente: Banco de la República

**D. COMERCIO EXTERIOR /1**

28

**1. EXPORTACIONES FOB****CUADRO 21****EXPORTACIONES CLASIFICADAS POR LOS PRINCIPALES PRODUCTOS  
Y SECTORES ECONOMICOS SEGÚN CIU R.3**

(Millones de dólares y porcentajes)

	<b>Enero-Junio</b>		<b>Variación</b>	
	<b>2010</b>	<b>2011</b>	<b>Absoluta</b>	<b>%</b>
<b>I. Principales productos</b>	<b>13.978,4</b>	<b>21.067,4</b>	<b>7.089,1</b>	<b>50,7</b>
1. Petróleo crudo /2	6.101,6	10.736,5	4.634,9	76,0
2. Carbón /2	3.113,2	3.728,7	615,5	19,8
3. Fuel-oil y otros derivados /2	1.522,6	2.414,6	892,0	58,6
4. Oro no monetario	957,8	1.151,6	193,9	20,2
5. Café /2	842,5	1.491,6	649,0	77,0
6. Flores	609,6	748,9	139,3	22,9
7. Ferróníquel /2	495,9	387,3	-108,6	-21,9
8. Banano	335,2	408,2	73,1	21,8
<b>II. Resto de productos (CIU)</b>	<b>5.271,0</b>	<b>5.732,9</b>	<b>461,9</b>	<b>8,8</b>
1. Sector Agropecuario	94,9	124,3	29,3	30,9
2. Sector Industrial	5.094,9	5.497,9	403,0	7,9
3. Sector Minero	28,6	31,0	2,4	8,5
4. Otros	52,6	79,7	27,1	51,5
<b>III. Total exportaciones</b>	<b>19.249,4</b>	<b>26.800,3</b>	<b>7.550,9</b>	<b>39,2</b>

(1) No incluye exportaciones temporales, reexportaciones y otras. Incluye ajustes de Balanza de Pagos.

(2) En la clasificación anterior de las exportaciones, estos productos conformaban el grupo de exportaciones tradicionales

Nota: A partir de Mayo de 2010 se clasifican las exportaciones por principales productos y sectores según CIU, reemplazando la clasificación anterior de bienes tradicionales y no tradicionales.

Fuente: DANE Y BANCO DE LA REPÚBLICA

n.a: no aplica

## 2.A IMPORTACIONES CIF /1

**CUADRO 22**  
**IMPORTACIONES SEGUN CLASIFICACION CUODE**

	Enero-Junio		VARIACIONES	
	2010	2011	Absoluta	%
<b>I. BIENES DE CONSUMO</b>	<b>3.835,7</b>	<b>5.121,0</b>	<b>1.285,3</b>	<b>33,5</b>
1. No duraderos	1.707,1	2.252,5	545,4	32,0
2. Duraderos	2.128,6	2.868,5	739,9	34,8
<b>II. BIENES INTERMEDIOS</b>	<b>8.076,0</b>	<b>11.136,3</b>	<b>3.060,3</b>	<b>37,9</b>
1. Combustibles y lubricantes 2/	1.151,5	1.991,0	839,5	72,9
2. Para la agricultura	694,1	870,3	176,2	25,4
3. Para la industria	6.230,5	8.275,0	2.044,5	32,8
<b>III. BIENES DE CAPITAL</b>	<b>6.375,5</b>	<b>9.610,7</b>	<b>3.235,2</b>	<b>50,7</b>
1. Materiales de construcción	471,1	919,0	448,0	95,1
2. Para la agricultura	42,8	90,2	47,3	110,5
3. Para la industria	3.665,5	4.893,0	1.227,5	33,5
4. Equipo de transporte	2.196,1	3.708,6	1.512,5	68,9
<b>IV. BIENES NO CLASIFICADOS</b>	<b>9,7</b>	<b>11,5</b>	<b>1,8</b>	<b>19,1</b>
<b>TOTAL</b>	<b>18.296,9</b>	<b>25.879,5</b>	<b>7.582,6</b>	<b>41,4</b>

(1) No incluye importaciones temporales, reimportaciones y otras. Incluye ajustes de Balanza de Pagos.

2/ Incluye derivados del petróleo y del carbón.

Fuente: DIAN.

## 2.B IMPORTACIONES FOB /1

CUADRO 23

## IMPORTACIONES SEGUN CLASIFICACION CUODE

	Enero-Junio		VARIACIONES	
	2010	2011	Absoluta	%
<b>I. BIENES DE CONSUMO</b>	<b>3.611,0</b>	<b>4.835,7</b>	<b>1.224,7</b>	<b>33,9</b>
1. No duraderos	1.602,3	2.124,7	522,5	32,6
2. Duraderos	2.008,8	2.710,9	702,2	35,0
<b>II. BIENES INTERMEDIOS</b>	<b>7.531,6</b>	<b>10.545,0</b>	<b>3.013,4</b>	<b>40,0</b>
1. Combustibles y lubricantes 2/	1.117,7	1.946,2	828,5	74,1
2. Para la agricultura	620,6	797,2	176,6	28,4
3. Para la industria	5.793,3	7.801,7	2.008,3	34,7
<b>III. BIENES DE CAPITAL</b>	<b>6.118,1</b>	<b>9.208,0</b>	<b>3.090,0</b>	<b>50,5</b>
1. Materiales de construcción	425,2	840,0	414,9	97,6
2. Para la agricultura	40,0	85,5	45,5	113,9
3. Para la industria	3.522,2	4.688,0	1.165,8	33,1
4. Equipo de transporte	2.130,7	3.594,4	1.463,7	68,7
<b>IV. BIENES NO CLASIFICADOS</b>	<b>7,7</b>	<b>9,1</b>	<b>1,4</b>	<b>18,1</b>
<b>TOTAL</b>	<b>17.268,4</b>	<b>24.597,9</b>	<b>7.329,5</b>	<b>42,4</b>

(1) No incluye importaciones temporales, reimportaciones y otras. Incluye ajustes de Balanza de Pagos.

2/ Incluye derivados del petróleo y del carbón.

Fuente: DIAN.

**CUADRO No 24**  
**ENDEUDAMIENTO EXTERNO DEL SISTEMA FINANCIERO**  
**SALDO POR PLAZOS**

(Millones de dólares y porcentajes)

INTERMEDIARIO	SALDO A: 19-ago-11	VARIACIONES					
		SEMANTAL		AÑO CORRIDO		ANUAL	
		ABS.	%	ABS.	%	ABS.	%
<b>I. TOTAL (A+B)</b>	<b>10,516.5</b>	<b>(29.6)</b>	<b>(0.3)</b>	<b>2,424.9</b>	<b>30.0</b>	<b>5,156.6</b>	<b>96.2</b>
Bancos	8,412.8	(29.4)	(0.3)	2,552.8	43.6	4,776.4	131.3
Compañías Finan. Comerc.	2.9	0.0	0.0	0.0	0.0	0.0	0.0
Corfinancieras	31.8	0.0	0.0	(10.0)	(23.9)	30.0	.....
Otros 1/	2,069.0	(0.2)	(0.0)	(117.9)	(5.4)	350.2	20.4
<b>A. TOTAL CORTO PLAZO</b>	<b>4,822.2</b>	<b>(29.4)</b>	<b>(0.6)</b>	<b>962.3</b>	<b>24.9</b>	<b>2,485.6</b>	<b>106.4</b>
Bancos	4,579.0	(29.4)	(0.6)	1,058.0	30.0	2,266.2	98.0
Compañías Finan. Comerc.	2.9	0.0	0.0	0.0	0.0	0.0	0.0
Corfinancieras	30.6	0.0	0.0	(10.0)	(24.6)	30.0	.....
Otros 1/	209.6	0.0	0.0	(85.8)	(29.0)	189.4	.....
<b>B. TOTAL LARGO PLAZO</b>	<b>5,694.4</b>	<b>(0.2)</b>	<b>(0.0)</b>	<b>1,462.7</b>	<b>34.6</b>	<b>2,671.0</b>	<b>88.3</b>
Bancos	3,833.8	0.0	0.0	1,494.7	63.9	2,510.2	189.7
Compañías Finan. Comerc.	0.0	0.0	.....	0.0	.....	0.0	.....
Corfinancieras	1.2	0.0	0.0	0.0	0.0	0.0	0.0
Otros 1/	1,859.4	(0.2)	(0.0)	(32.1)	(1.7)	160.8	9.5

1/ BANCOLDEX, FEN , FINDETER , FOGAFIN, ICETEX Y BANCO DE LA REPUBLICA. Apartir de las cifras del 4 de diciembre de 2009 se incluye como pasivo de deuda externa de largo plazo las asignaciones de DEG efectuadas en agosto y septiembre de dicho año por el FMI al Banco de la República.

Fuente: Informes de los Intermediarios Financieros y Subgerencia de Estudios Económicos del Banco de la República.

**CUADRO No 25**  
**ENDEUDAMIENTO EXTERNO DEL SISTEMA FINANCIERO**  
**SALDO POR SECTORES Y PLAZOS**

(Millones de dólares y porcentajes)

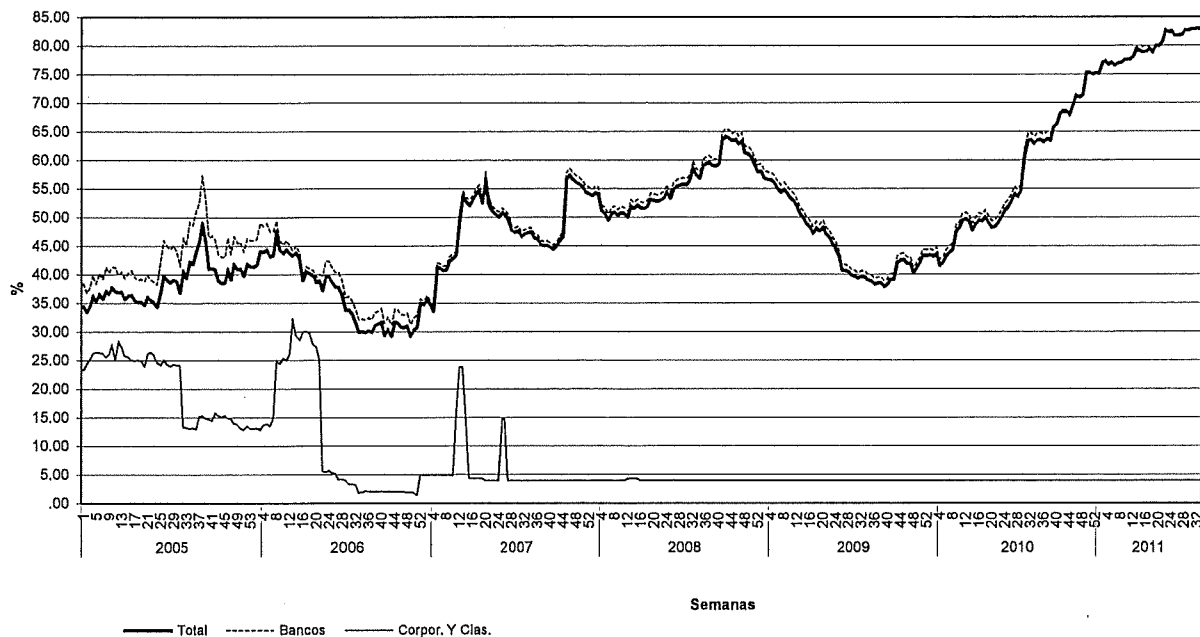
INTERMEDIARIO	SALDO A: 19-ago-11	VARIACIONES					
		SEMANAL		AÑO CORRIDO		ANUAL	
		ABS.	%	ABS.	%	ABS.	%
<b>I. TOTAL</b>	<b>10,516.5</b>	<b>(29.6)</b>	<b>(0.3)</b>	<b>2,424.9</b>	<b>30.0</b>	<b>5,156.6</b>	<b>96.2</b>
A. SECTOR OFICIAL	2,071.4	(0.2)	(0.0)	(117.6)	(5.4)	350.4	20.4
Bancos	2.3	0.0	0.0	0.2	10.5	0.2	10.5
Corfinancieras	0.0	0.0	.....	0.0	.....	0.0	.....
Otras Entidades Oficiales 1/	2,069.0	(0.2)	(0.0)	(117.9)	(5.4)	350.2	20.4
B. SECTOR PRIVADO	8,445.2	(29.4)	(0.3)	2,542.6	43.1	4,806.2	132.1
Bancos	8,410.5	(29.4)	(0.3)	2,552.6	43.6	4,776.2	131.4
Corfinancieras	31.8	0.0	0.0	(10.0)	(23.9)	30.0	.....
Compañías Finan. Comerc.	2.9	0.0	0.0	0.0	0.0	0.0	0.0
<b>II. SECTOR OFICIAL 1/</b>	<b>2,071.4</b>	<b>(0.2)</b>	<b>(0.0)</b>	<b>(117.6)</b>	<b>(5.4)</b>	<b>350.4</b>	<b>20.4</b>
A. CORTO PLAZO	209.6	0.0	0.0	(85.8)	(29.0)	189.4	.....
Bancos	0.0	0.0	.....	0.0	.....	0.0	.....
Corfinancieras	0.0	0.0	.....	0.0	.....	0.0	.....
Otras Entidades Oficiales 1/	209.6	0.0	0.0	(85.8)	(29.0)	189.4	.....
B. LARGO PLAZO	1,861.7	(0.2)	(0.0)	(31.9)	(1.7)	161.0	9.5
Bancos	2.3	0.0	0.0	0.2	10.5	0.2	10.5
Corfinancieras	0.0	0.0	.....	0.0	.....	0.0	.....
Otras Entidades Oficiales 1/	1,859.4	(0.2)	(0.0)	(32.1)	(1.7)	160.8	9.5
<b>III. SECTOR PRIVADO</b>	<b>8,445.2</b>	<b>(29.4)</b>	<b>(0.3)</b>	<b>2,542.6</b>	<b>43.1</b>	<b>4,806.2</b>	<b>132.1</b>
A. CORTO PLAZO	4,612.5	(29.4)	(0.6)	1,048.0	29.4	2,296.2	99.1
Bancos	4,579.0	(29.4)	(0.6)	1,058.0	30.0	2,266.2	98.0
Corfinancieras	30.6	0.0	0.0	(10.0)	(24.6)	30.0	.....
Compañías Finan. Comerc.	2.9	0.0	0.0	0.0	0.0	0.0	0.0
B. LARGO PLAZO	3,832.6	0.0	0.0	1,494.5	63.9	2,510.0	189.8
Bancos	3,831.4	0.0	0.0	1,494.5	64.0	2,510.0	189.9
Corfinancieras	1.2	0.0	0.0	0.0	0.0	0.0	0.0
Compañías Finan. Comerc.	0.0	0.0	.....	0.0	.....	0.0	.....

1/ BANCOLDEX, FEN, FINDETER, FOGAFIN, ICETEX Y BANCO DE LA REPUBLICA. Apartir de las cifras del 4 de diciembre de 2009 se incluye como pasivo de deuda externa de largo plazo las asignaciones de DEG efectuadas en agosto y septiembre de dicho año por el FMI al Banco de la República.

Fuente: Informes de los Intermediarios Financieros y Subgerencia de Estudios Económicos del Banco de la República

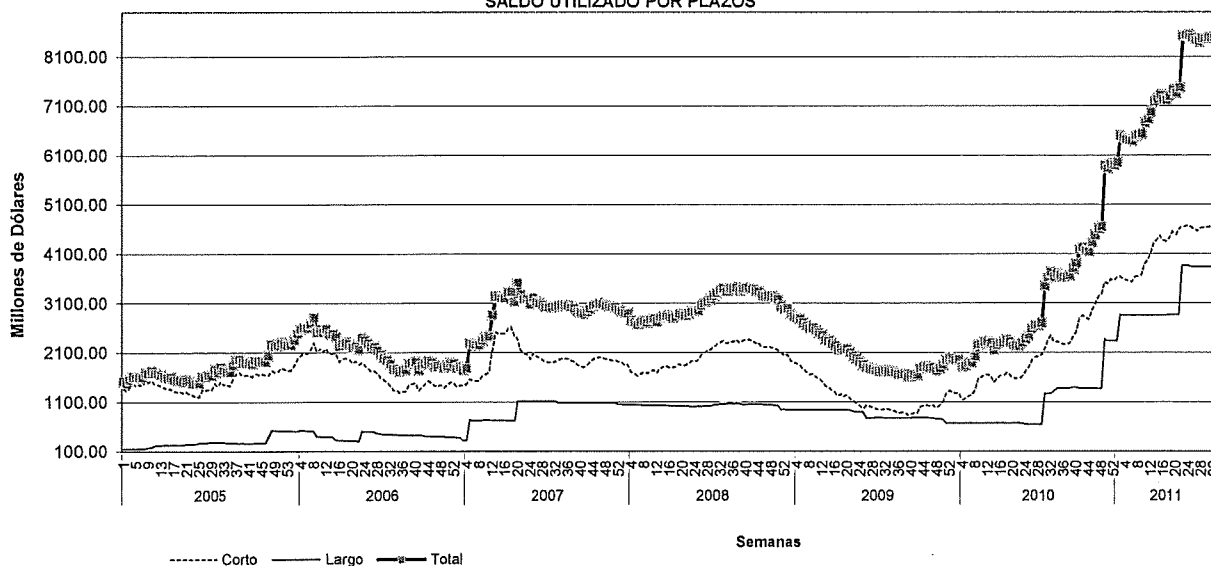


Gráfico 15  
ENDEUDAMIENTO EXTERNO DEL SISTEMA FINANCIERO \*  
SALDO UTILIZADO / CUPO



Desde enero de 2007 no se incluyen los cupos de endeudamiento de entidades en liquidación. Las cifras de compañías y corporaciones financieras desde esa fecha correspondían a entidades en liquidación.

Gráfico 16  
ENDEUDAMIENTO EXTERNO DEL SISTEMA FINANCIERO \*  
SALDO UTILIZADO POR PLAZOS



\* No incluye Banco de la República, ICETEX, Bancoldex, Findeter, FEN y Fogafin.

Nota: Para algunas líneas de crédito el cupo corresponde al saldo utilizado y no a un cupo asignado

Fuente: Banco de la República.

## **ANEXOS**

## I. AGREGADOS MONETARIOS Y CREDITICIOS

### A. Base Monetaria (Promedio)

**CUADRO No A1**  
**COMPONENTES DE LA BASE MONETARIA**  
(Promedios semanales sobre saldos diarios)

(Miles de millones de pesos y porcentajes)

Concepto	Promedios			VARIACIONES								
	agosto 21	agosto 20	agosto 19	SEMANAL			CORRIDO AÑO			ANUAL		
	2009	2010	2011	2009	2010	2011	2009	2010	2011	2009	2010	2011
<b>I. BASE MONETARIA (A+B)</b>	34,029	37,808	43,094	1.8	1.3	0.4	(6.4)	(3.5)	(2.0)	17.7	11.1	14.0
<b>A. EFECTIVO</b>	21,066	23,861	27,143	(0.3)	(0.3)	(0.6)	(13.2)	(6.9)	(7.6)	9.0	13.3	13.8
<b>B. RESERVA SISTEMA FINANCIERO</b>	12,965	13,947	15,951	5.4	4.2	2.1	7.1	3.0	9.2	35.3	7.6	14.4
1. EFECTIVO. CAJA SIST. FINANCIERO	5,994	6,382	6,940	(1.1)	(0.3)	0.8	(4.8)	(3.2)	(3.5)	16.4	6.5	8.8
2. DEPTOS. EN BCO. REPUBLICA 1/	6,971	7,565	9,010	11.8	8.2	3.1	19.8	8.8	21.5	57.3	8.5	19.1

1/ Corresponde a cuentas corrientes del sistema financiero en el Banco de la República.  
Fuente: Banco de la República.

**CUADRO No A2**  
**COEFICIENTES DE PREFERENCIA POR EFECTIVO Y RESERVA MONETARIA**

Concepto	Promedios			VARIACIONES								
	agosto 21	agosto 20	agosto 19	SEMANAL			CORRIDO AÑO			ANUAL		
	2009	2010	2011	2009	2010	2011	2009	2010	2011	2009	2010	2011
I. MULTIPLICADOR 1/	1.281	1.319	1.333	(1.7)	(0.8)	(0.1)	(4.9)	(1.8)	(5.6)	(4.6)	3.0	1.0
II. EFECTIVO / CTAS. CTES. (e)	93.5	91.7	89.6	(0.8)	(1.4)	(1.5)	(4.6)	(3.5)	(0.3)	(5.8)	(1.9)	(2.3)
III. RESERVA / CTAS. CTES. (f)	57.5	53.6	52.6	4.9	3.0	1.0	17.6	6.8	17.8	17.0	(6.8)	(1.8)

1/ Multiplicador =  $(1 + e) / (e + r)$   
Fuente: Banco de la República.

## B. MEDIOS DE PAGO (PROMEDIOS)

**CUADRO No A3**  
**MEDIOS DE PAGO Y SUS DETERMINANTES**  
(Promedios semanales sobre saldos diarios)

(Miles de millones de pesos y porcentajes)

Concepto	Promedios			VARIACIONES								
	agosto 21	agosto 20	agosto 19	SEMANTAL			CORRIDO AÑO			ANUAL		
	2009	2010	2011	2009	2010	2011	2009	2010	2011	2009	2010	2011
I. MEDIOS DE PAGO	43,602	49,884	57,447	0.1	0.5	0.3	(11.0)	(5.2)	(7.4)	12.4	14.4	15.2
II. BASE MONETARIA	34,029	37,808	43,094	1.8	1.3	0.4	(6.4)	(3.5)	(2.0)	17.7	11.1	14.0
III. MULTIPLICADOR	1,281	1,319	1,333	(1.7)	(0.8)	(0.1)	(4.9)	(1.8)	(5.6)	(4.6)	3.0	1.0

Fuente: Banco de la República. Cálculos con información de los formatos 281 y 442 de la Superintendencia Financiera

**CUADRO No A4**  
**COMPONENTES DE LOS MEDIOS DE PAGO**  
(Promedios semanales sobre saldos diarios)

(Miles de millones de pesos y porcentajes)

	Promedios			VARIACIONES								
	agosto 21	agosto 20	agosto 19	SEMANTAL			CORRIDO AÑO			ANUAL		
	2009	2010	2011	2009	2010	2011	2009	2010	2011	2009	2010	2011
I. MEDIOS DE PAGO (A+B)	43,602	49,884	57,447	0.1	0.5	0.3	(11.0)	(5.2)	(7.4)	12.4	14.4	15.2
A. EFECTIVO	21,065	23,861	27,143	(0.3)	(0.3)	(0.5)	(13.2)	(6.9)	(7.6)	9.0	13.3	13.8
1. Moneda fuera sist. financiero 1/	21,060	23,813	27,101	(0.3)	(0.3)	(0.5)	(13.1)	(7.1)	(7.6)	9.0	13.1	13.8
2. Depositos de particulares 2/	5	48	42	38.5	5.6	(19.6)	(55.7)	667.9	(11.6)	(58.7)	908.9	(12.0)
B. CUENTAS CORRIENTES	22,538	26,024	30,304	0.5	1.2	1.0	(9.0)	(3.6)	(7.3)	15.7	15.5	16.4
II. EFECTIVO / M1	48.3%	47.8%	47.2%									
III. CUENTAS CORRIENTES / M1	51.7%	52.2%	52.751%									

1/ Incluye: billetes en circulación + moneda en tesorería - caja del sistema financiero.

2/ Corresponde a cuentas corrientes de entidades especiales en el Banco de la República.

Fuente: Banco de la República. Cálculos con información de los formatos 281 y 442 de la Superintendencia Financiera

## C. OTROS AGREGADOS (PROMEDIOS)

**CUADRO No A5**  
**PROMEDIOS MOVILES DE ORDEN 4**

(Miles de millones de pesos y porcentajes)

Concepto	Saldo Promedio a agosto 19 2011	VARIACIONES								
		SEMANAL			CORRIDO AÑO			ANUAL		
		2009	2010	2011	2009	2010	2011	2009	2010	2011
BASE	42,825	(0.7)	0.4	(0.7)	(5.1)	(0.6)	(1.4)	15.3	12.2	14.1
M1	57,242	0.3	0.4	0.3	(5.5)	(2.5)	(3.7)	11.4	14.5	14.9
CUASIDINEROS 1/	150,048	(0.5)	0.2	0.4	5.8	3.6	12.0	15.5	3.3	14.3
M2	207,291	(0.3)	0.3	0.3	2.7	1.9	7.1	14.4	6.1	14.5
M3	231,994	(0.1)	0.2	0.3	4.2	2.7	6.4	15.6	6.8	14.3
CARTERA BANCOS Y CORFINANCIERAS ML 2/	160,849	(0.4)	0.2	0.4	3.1	6.6	34.1	10.9	7.3	21.2
CARTERA TOTAL 3/	173,985	(0.4)	0.2	0.4	2.4	5.2	31.3	9.7	5.9	21.0

1/ Incluye depósitos de ahorro en la banca, certificados de depósito a término de bancos y corporaciones financieras, captaciones de las compañías de financiamiento comercial y de los organismos cooperativos.

2/ La Superintendencia Financiera mediante Resolución 0856 del 23 de mayo de 2006, autorizó la cesión de activos y pasivos de Corficolombiana al Banco de Bogotá, la cual se efectuó el 5 de junio de 2006. A partir de las estadísticas publicadas con fecha a junio 16 de 2006 la información de Bancos y Corfinancieras se presenta consolidada. No incluye FEN.

3/ La cartera incluye crédito de consumo, comercial e hipotecario, vigente y vencida, neta de provisiones y de los derechos de recompra de cartera negociada.

A partir de Octubre 24 de 2008, las cifras de M3 y la cartera del Sistema Financiero, se recalcularon, para incluir nuevas entidades y Cuentas de Depósito.

Fuente: Banco de la República. Cálculos con información de los formatos 281 y 442 de la Superintendencia Financiera

**CUADRO No A6**  
**PROMEDIOS MOVILES DE ORDEN 13**

Concepto	Saldo Promedio a agosto 19 2011	VARIACIONES								
		SEMANAL			CORRIDO AÑO			ANUAL		
		2009	2010	2011	2009	2010	2011	2009	2010	2011
BASE	42,525	0.4	0.2	(0.0)	0.4	5.3	5.9	15.8	10.6	14.5
M1	56,702	0.3	0.3	0.3	2.7	5.8	4.9	11.0	13.6	15.1
CUASIDINEROS 1/	148,849	0.0	0.2	0.3	7.7	2.3	11.1	17.2	2.6	14.4
M2	205,551	0.1	0.2	0.3	6.4	3.2	9.3	15.6	5.4	14.6
M3	230,466	0.1	0.1	0.2	7.3	4.2	8.9	16.5	6.6	14.5
CARTERA BANCOS Y CORFINANCIERAS ML 2/	158,253	(0.1)	0.2	0.4	5.3	6.4	34.4	13.2	6.2	20.2
CARTERA TOTAL 3/	171,172	(0.1)	0.2	0.4	4.4	5.0	31.3	11.8	4.8	20.0

1/ Incluye depósitos de ahorro en la banca, certificados de depósito a término de bancos y corporaciones financieras, captaciones de las compañías de financiamiento comercial y de los organismos cooperativos.

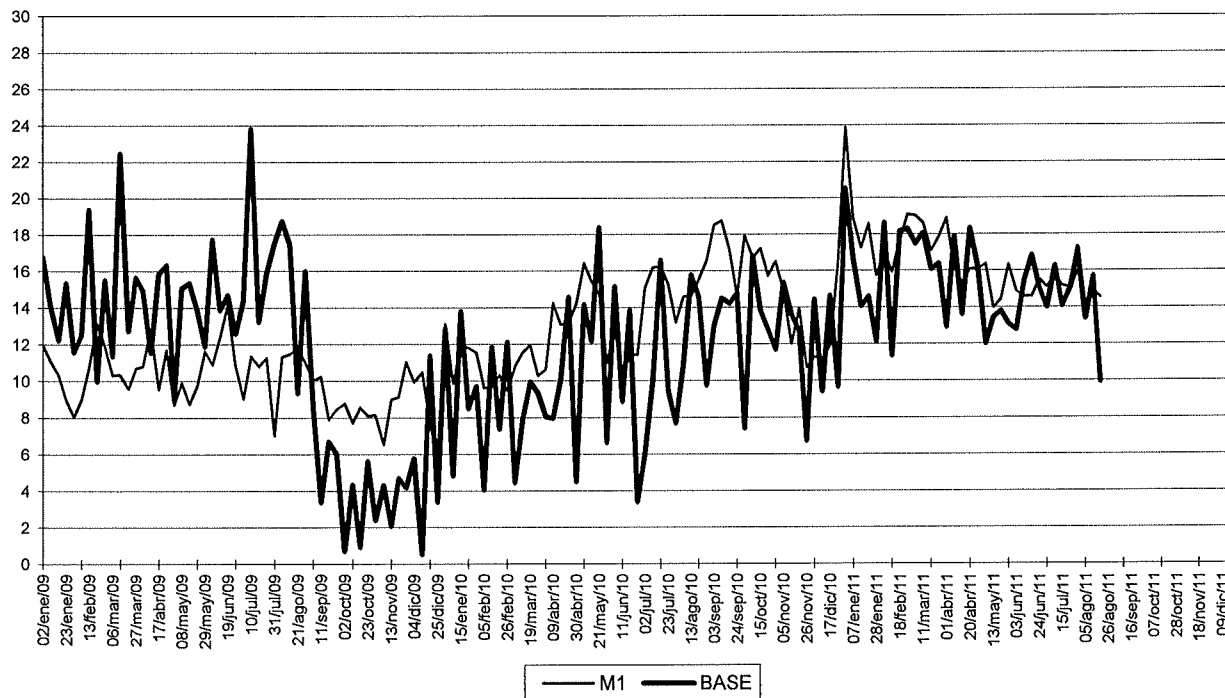
2/ La Superintendencia Financiera mediante Resolución 0856 del 23 de mayo de 2006, autorizó la cesión de activos y pasivos de Corficolombiana al Banco de Bogotá, la cual se efectuó el 5 de junio de 2006. A partir de las estadísticas publicadas con fecha a junio 16 de 2006, la información de Bancos y Corfinancieras se presenta consolidada. No incluye FEN.

3/ La cartera incluye crédito de consumo, comercial e hipotecario, vigente y vencida, neta de provisiones y de los derechos de recompra de cartera negociada.

A partir de Octubre 24 de 2008, las cifras de M3 y la cartera del Sistema Financiero, se recalcularon, para incluir nuevas entidades y Cuentas de Depósito.

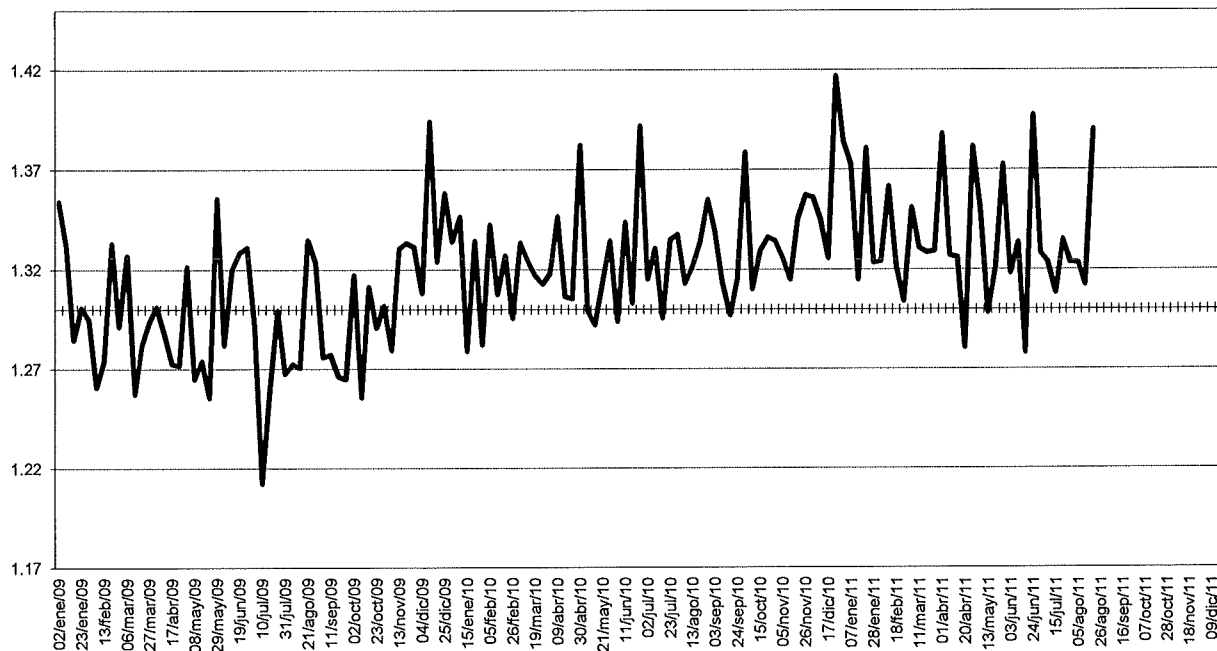
Fuente: Banco de la República. Cálculos con información de los formatos 281 y 442 de la Superintendencia Financiera

**GRAFICO A1  
MEDIOS DE PAGO Y BASE MONETARIA  
(VARIACION ANUAL)**



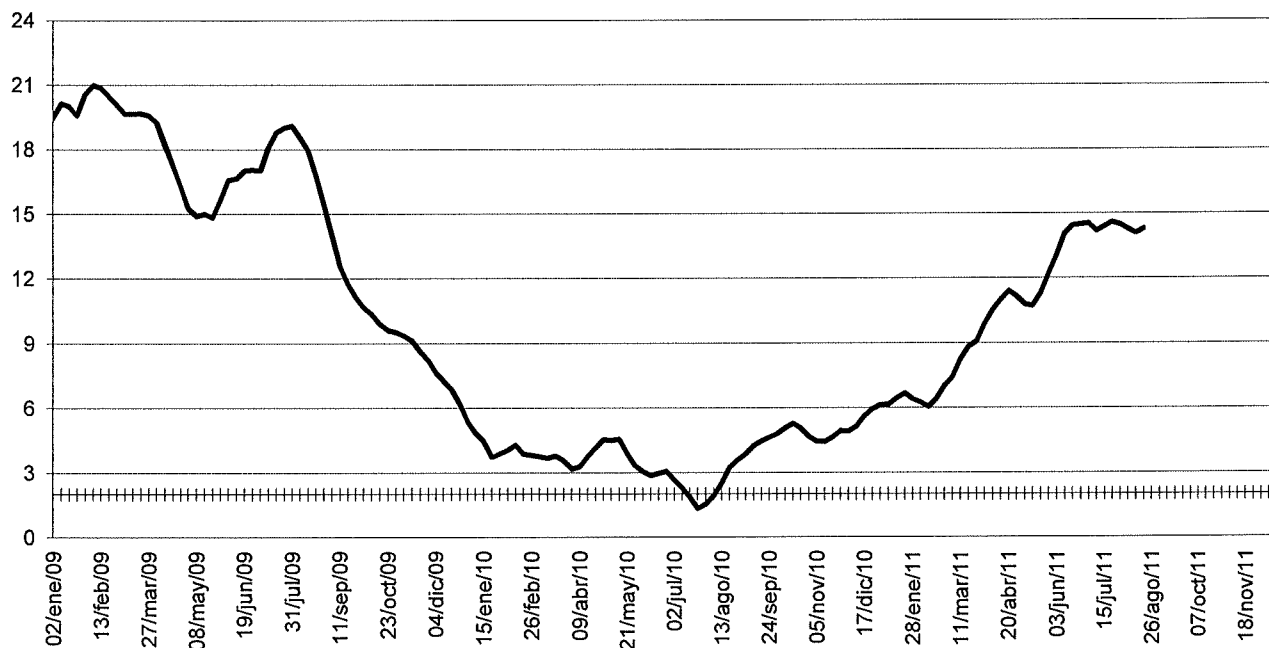
Fuente: Banco de la República. Cálculos con información de los formatos 281 y 442 de la Superintendencia Financiera

**GRAFICO A2  
MULTIPLICADOR DE M1**



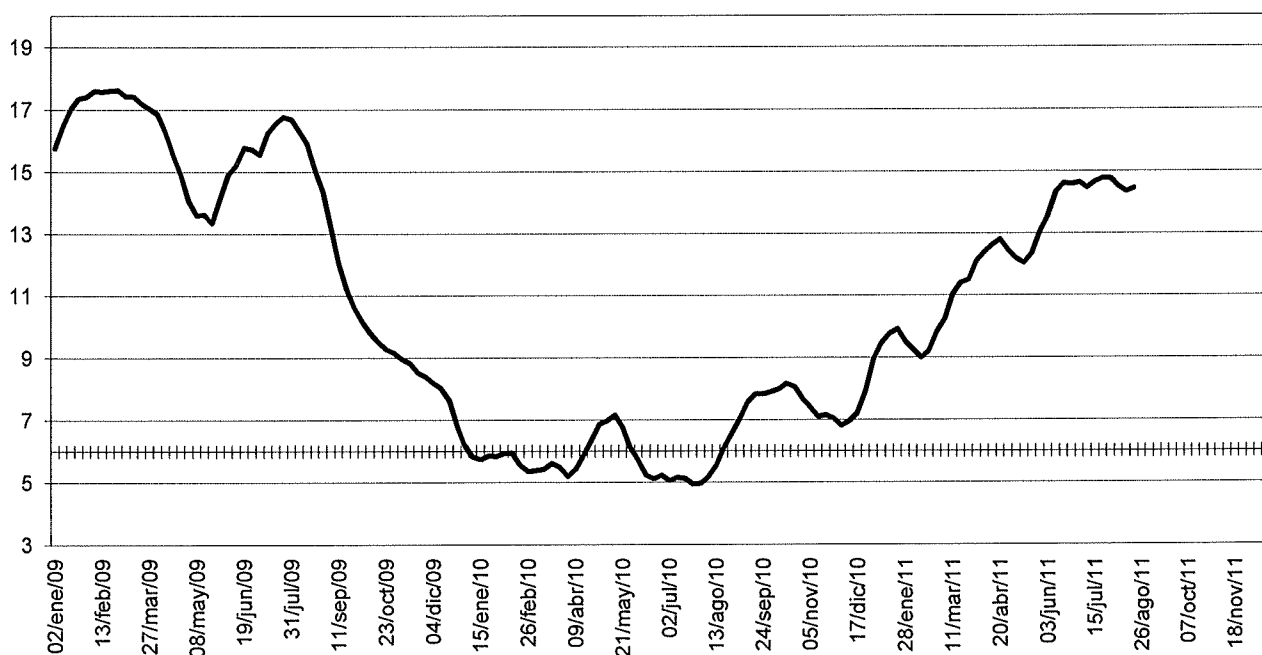
Fuente: Banco de la República. Cálculos con información de los formatos 281 y 442 de la Superintendencia Financiera

**GRAFICO A3**  
**CUASIDINEROS**  
**PROMEDIOS MOVILES DE ORDEN 4**  
**(VARIACIONES ANUALES)**



Fuente: Banco de la República. Cálculos con información de los formatos 281 y 442 de la Superintendencia Financiera

**GRAFICO A4**  
**OFERTA MONETARIA AMPLIADA- M2**  
**PROMEDIOS MOVILES DE ORDEN 4**  
**(VARIACIONES ANUALES)**



Fuente: Banco de la República. Cálculos con información de los formatos 281 y 442 de la Superintendencia Financiera

## D. Otras Estadísticas

CUADRO No A7

## DEPOSITOS EN CUENTA CORRIENTE DEL SISTEMA BANCARIO

(Miles de millones de pesos y porcentajes)

Concepto	Saldo a agosto 19 2011	Part.	VARIACIONES								
			SEMANAL			CORRIDO AÑO			ANUAL		
			2009	2010	2011	2009	2010	2011	2009	2010	2011
<b>TOTAL CUENTAS CORRIENTES</b>	<b>30,453</b>	<b>100.0</b>	2.6	1.7	1.6	(5.8)	2.1	(0.8)	6.3	14.2	19.5
<b>A. Privados</b>	<b>29,036</b>	<b>95.3</b>	(1.0)	3.1	(0.1)	(7.4)	1.0	(4.2)	7.3	22.6	14.6
1. Nacionales	23,395	76.8	0.0	0.0	0.0	0.0	0.0	0.0	0.0	0.0	0.0
2. Extranjeros	5,641	18.5	(1.0)	3.1	(0.1)	(7.4)	1.0	(4.2)	7.3	22.6	14.6
<b>B. Oficiales</b>	<b>1,417</b>	<b>4.7</b>	0.3	2.2	(2.3)	(2.2)	8.3	0.9	19.4	3.6	(3.1)

Fuente: Banco de la República. Cálculos con información de los formatos 281 y 442 de la Superintendencia Financiera

CUADRO A8

## CARTERA NETA DE BANCOS Y CORFINANCIERAS /1

(Miles de millones de pesos y porcentajes)

	Saldo a agosto 19 2011	Part.	VARIACIONES								
			SEMANAL			CORRIDO AÑO			ANUAL		
			2009	2010	2011	2009	2010	2011	2009	2010	2011
<b>I. MONEDA NACIONAL</b>	<b>161,575</b>	<b>100.0</b>	(1.1)	(0.1)	0.4	3.5	7.3	12.8	11.0	7.8	21.5
<b>A. PRIVADOS</b>	<b>155,398</b>	<b>95.8</b>	(1.2)	(0.2)	0.4	2.8	7.3	13.2	9.8	7.8	22.4
1. Nacionales	127,414	77.3	(1.1)	(0.2)	0.4	4.8	7.8	13.7	12.8	8.7	22.9
2. Extranjeros	27,984	18.5	(1.5)	(0.1)	0.3	(5.0)	5.4	10.9	(1.5)	4.4	20.1
<b>B. OFICIALES</b>	<b>6,177</b>	<b>4.2</b>	0.1	0.5	0.6	21.1	5.8	3.1	44.0	6.6	3.5
<b>II. MONEDA EXTRANJERA</b>	<b>12,546</b>	<b>100.0</b>	(2.7)	0.3	0.2	(44.6)	50.8	23.7	(39.9)	70.0	77.2
<b>A. PRIVADOS</b>	<b>12,546</b>	<b>100.0</b>	(2.7)	0.3	0.2	(44.6)	50.8	23.8	(39.9)	70.0	77.3
1. Nacionales	9,983	76.5	(1.1)	0.6	0.2	(44.8)	49.2	29.1	(37.7)	60.3	90.6
2. Extranjeros	2,563	23.5	(8.3)	(0.8)	0.3	(43.9)	55.6	6.6	(46.7)	105.2	39.2
<b>B. OFICIALES</b>	<b>1</b>	<b>0.0</b>	14.0	0.4	(1.0)	22.0	14.5	(88.0)	120.3	34.4	(85.6)
<b>III. TOTAL</b>	<b>174,121</b>	<b>100.0</b>	(1.2)	(0.1)	0.4	0.7	8.9	13.5	8.0	9.8	24.3
<b>A. PRIVADOS</b>	<b>167,944</b>	<b>96.2</b>	(1.2)	(0.1)	0.3	(0.1)	9.0	13.9	6.8	10.0	25.3
1. Nacionales	137,396	77.3	(1.1)	(0.1)	0.4	1.8	9.2	14.7	9.9	10.4	26.1
2. Extranjeros	30,547	18.9	(1.8)	(0.1)	0.3	(7.5)	8.0	10.5	(4.7)	8.3	21.5
<b>B. OFICIALES</b>	<b>6,178</b>	<b>3.8</b>	0.1	0.5	0.6	21.1	5.8	3.0	44.0	6.6	3.4

1/ A partir de la semana 14 de 2011, este cuadro se presenta para la cartera neta con leasing financiero. Antes la información no incluía el leasing. A partir de las estadísticas publicadas con fecha a junio 16 de 2006, la información de Bancos y Corfinancieras se presenta consolidada. No incluye FEN. A partir de Octubre 24 de 2008, las cifras de M3 y la cartera del Sistema Financiero, se recalcularon, para incluir nuevas entidades y Cuentas de Depósito.  
Fuente: Banco de la República. Cálculos con información de los formatos 281 y 442 de la Superintendencia Financiera



## E. Posición de Encaje del sistema financiero

**CUADRO A9**  
**POSICION DE ENCAJE DEL SISTEMA FINANCIERO 1/**  
(miles de millones de pesos)

Período de encaje Requerido	08-jun al 21-jun de 2011	22-jun al 05-jul de 2011
Período de encaje Disponible	29-jun al 12-jul de 2011	13-jul al 26-jul de 2011
<b>ENTIDADES</b>		
<b>I. Requerido de encaje Total</b>		
Bancos + Corfinancieras	15,219.9	15,039.4
Cias de Financiamiento Cial.	320.9	326.1
Organismos Cooperativos *	92.7	93.9
Entidades Financieras Especiales	3.3	3.3
<b>Total Sistema Financiero</b>	<b>15,636.8</b>	<b>15,462.8</b>
<b>II. Disponible de encaje Total</b>		
Bancos + Corfinancieras	15,418.9	15,407.5
Cias de Financiamiento Cial.	366.8	380.1
Organismos Cooperativos *	98.4	98.1
Entidades Financieras Especiales	3.4	3.4
<b>Total Sistema Financiero</b>	<b>15,887.5</b>	<b>15,889.1</b>
<b>III. Posición de encaje</b>		
Bancos + Corfinancieras	199.0	368.1
Cias de Financiamiento Cial.	45.8	53.9
Organismos Cooperativos	5.7	4.2
Entidades Financieras Especiales	0.2	0.1
<b>Total Sistema Financiero</b>	<b>250.7</b>	<b>426.4</b>

Datos provisionales, sujetos a revisión.

\*Incluye los Organismos Cooperativos de Grado Superior y las Cooperativas Financieras.

1/ Con la Resolución Externa 05 del 20 de junio de 2008 de la Junta Directiva del Banco de la República, se elimina el Encaje Marginal a partir de la bisemana que inicia el período de computo del disponible el 3 de septiembre de 2008.

Fuente: Cálculos realizados por la Subgerencia de Estudios Económicos -Banco de la República- con base en el formato 443 creado por la Superintendencia Financiera de Colombia según Circular Externa 003 de enero 24 de 2008 y modificado por la circular 038 de agosto de 2008.

## II. SECTORIZACION DE LA BASE MONETARIA

### CUADRO No A10

#### ORIGEN DE LA BASE MONETARIA

(Miles de millones de pesos y porcentajes)

Concepto	Saldo a agosto 19 2011	VARIACIONES					
		SEMANTAL		CORRIDO AÑO		ANUAL	
		ABS	%	ABS	%	ABS	%
<b>BASE MONETARIA-FUENTES-</b>	41,329	(2,296)	(5.3)	(3,546)	(7.9)	3,735	9.9
<b>A. RESERVAS INTERNACIONALES NETAS /1</b>	57,697	(260)	(0.4)	3,244	6.0	9,245	19.1
<b>B. CREDITO INTERNO NETO</b>	(9,234)	(2,408)	(35.3)	(10,015)	----	(5,773)	----
1. TESORERIA	(16,510)	509	3.0	(14,413)	----	(6,587)	(66.4)
2. RESTO DEL SECTOR PUBLICO	(0)	0	3.6	0	15.1	0	95.3
3. SISTEMA FINANCIERO	7,112	(2,922)	(29.1)	4,360	----	791	12.5
a. BANCOS Y CORFINANCIERAS	5,581	(2,911)	(34.3)	3,576	----	536	10.6
b. OTROS INTERMEDIARIOS	1,531	(10)	(0.7)	783	104.8	256	20.1
4. ACTIVOS CON EL SECTOR PRIVADO /2	163	4	2.6	38	30.5	23	16.3
<b>C. OTROS ACTIVOS NETOS</b>	(109)	16	13.0	(60)	----	(80)	----
<b>D. CUENTAS PATRIMONIALES</b>	7,025	(355)	(4.8)	(3,285)	(31.9)	(342)	(4.6)
<b>TASA REPRESENTATIVA DE MERCADO</b>	1,779.1	(4)	(0.2)	(135)	(7.0)	(40)	(2.2)

1/ A partir de septiembre 17 de 2004, se utilizan las Reservas Internacionales Netas como fuente de la Base Monetaria.

2/ Incluye los depósitos por endeudamiento externo y por prefinanciación de exportaciones establecidos en la Resoluciones Externas 2 y 18 de 2007 de la Junta Directiva del Banco de la República

A partir de Octubre 24 de 2008, las cifras de M3 y la cartera del Sistema Financiero, se recalcularon, para incluir nuevas entidades y Cuentas de Depósito.

Fuente: Banco de la República.

**CUADRO No A11**  
**CREDITO NETO BANCOS Y CORPORACIONES FINANCIERAS**

(Miles de millones de pesos y porcentajes)

Concepto	Saldo a agosto 19 2011	VARIACIONES					
		SEMANAL		CORRIDO AÑO		ANUAL	
		ABS	%	ABS	%	ABS	%
<b>CREDITO NETO BANCOS Y CORFINANCIERAS</b>	5,581	(2,911)	(34.3)	3,576	----	536	10.6
<b>A. CRED BRUTO BANCOS Y CORFINANCIERAS</b>	5,584	(2,920)	(34.3)	3,086	----	529	10.5
a. OMAS DE EXPANSION 1/	5,581	(2,918)	(34.3)	3,086	----	528	10.4
b. OTROS CREDITOS 2/	3	(2)	(44.1)	0	14.6	1	44.7
<b>B. PASIVOS BANCOS Y CORFINANCIERAS</b>	2	(9)	(79.1)	(490)	(99.5)	(7)	(74.7)
a. OMAS DE CONTRACCION 3/	0	0	----	0	----	0	----
b. DEPOSITOS DE CONTRACCIÓN 4/	0	(9)	(100.0)	(490)	(100.0)	(7)	(100.0)
c. OTROS PASIVOS 5/	2	(0)	(3.2)	0	14.1	0	16.1
<b>ITEM DE MEMORANDO</b>							
<b>DEPOS.DE BANCOS Y CORFINANCIERAS EN.B.R 6/</b>	6,912	(2,170)	(23.9)	(764)	(10.0)	(61)	(0.9)

1/ Corresponde a las operaciones REPO

2/ Incluye otros cupos; damnificados del terrorismo, inundación y otros créditos en moneda extranjera.

3/ Corresponde a las operaciones de contracción monetaria realizadas a través de la venta temporal de títulos.

4/ A partir del 2 de abril de 2007 refleja el saldo de los depósitos remunerados no constitutivos de encaje, que el Banco de la República activó como mecanismo de contracción monetaria.

5/ Incluye otros pasivos en moneda nacional y en moneda extranjera

6/ No incluye el saldo de los depósitos remunerados no constitutivos de encaje.

A partir de Octubre 24 de 2008, las cifras de M3 y la cartera del Sistema Financiero, se recalcularon, para incluir nuevas entidades y Cuentas de Depósito.

Fuente: Banco de la República.

## CUADRO No A12

CREDITO NETO A CIAS. FTO. COM., ORG. COOP., FONDO DE GARANTIAS Y OTROS  
INTERMEDIARIOS FINANCIEROS 1/

(Miles de millones de pesos y porcentajes)

Concepto	Saldo a agosto 19 2011	VARIACIONES					
		SEMANAL		CORRIDO AÑO		ANUAL	
		ABS	%	ABS	%	ABS	%
<b>CREDITO NETO OTROS INTERMED.</b>	<b>1,531</b>	<b>(10)</b>	<b>(0.7)</b>	<b>783</b>	<b>104.8</b>	<b>256</b>	<b>20.1</b>
<b>A. CREDITO NETO A CIAS DE FIN. Y A COOP.</b>	<b>5</b>	<b>(10)</b>	<b>(67.0)</b>	<b>1</b>	<b>11.4</b>	<b>0</b>	<b>10.1</b>
1. CREDITO BRUTO	8	(10)	(55.0)	4	79.5	1	22.5
a. OMAS DE EXPANSION	5	(10)	(67.0)	4	----	1	43.9
b. OTROS CREDITOS	3	(0)	(0.2)	0	0.0	0	0.0
2. PASIVOS	3	0	11.1	3	----	1	50.0
a. OMAS DE CONTRACCION	0	0	----	0	----	0	----
b. DEPOSITOS DE CONTRACCIÓN 2/	3	0	11.1	3	----	1	50.0
c. OTROS PASIVOS	0	(0)	(16.6)	0	----	0	----
<b>B. CREDITO NETO FDO.GARANTIAS</b>	<b>-4</b>	<b>2</b>	<b>34.9</b>	<b>(0)</b>	<b>(7.5)</b>	<b>(1)</b>	<b>(17.5)</b>
1. CREDITO BRUTO FDO GARANT	0	0	----	(0)	(100.0)	0	----
2. PASIVOS FONDO GARANTIAS	4	(2)	(34.9)	0	7.4	1	17.5
a. OMAS DE CONTRACCION	0	0	----	0	----	0	----
b. OTROS PASIVOS FDO GARAN	4	(2)	(34.9)	0	7.4	1	17.5
<b>C. CREDITO NETO OTROS INTER 3/</b>	<b>1,530</b>	<b>(3)</b>	<b>(0.2)</b>	<b>783</b>	<b>104.8</b>	<b>256</b>	<b>20.1</b>
1. CREDITO BRUTO OTROS INTE	1,645	(11)	(0.7)	360	28.0	204	14.2
a. OMAS DE EXPANSION	315	(25)	(7.5)	272	----	246	----
b. FIDEICOMISO FDO. PENSIONAL 4/	1,330	14	1.1	88	7.1	(42)	(3.0)
c. OTROS CREDITOS	0	0	42.3	(0)	(44.2)	0	----
2. PASIVOS OTROS INTERMEDI	114	(8)	(6.7)	(424)	(78.7)	(51)	(31.0)
a. OMAS DE CONTRACCION	0	0	----	0	----	0	----
b. DEPOSITOS DE CONTRACCIÓN 2/	11	(2)	(15.0)	(434)	(97.5)	(7)	(40.2)
c. OTROS PASIVOS	103	(6)	(5.7)	10	11.1	(44)	(29.9)
<b>ITEM DE MEMORANDO</b>							
<b>DEPOS.DE LOS OTROS INTERM EN.B.R 5/</b>	<b>389</b>	<b>(13)</b>	<b>(3.3)</b>	<b>(52)</b>	<b>(11.8)</b>	<b>(45)</b>	<b>(10.4)</b>

1/ A partir del 7 de febrero de 2003, se presenta por separado el crédito neto a las Compañías de Financiamiento Comercial y Organismos Cooperativos de Grado Superior de Carácter Financiero.

2/ A partir del 2 de abril de 2007 refleja el saldo de los depósitos remunerados no constitutivos de encaje, que el Banco de la República activó como mecanismo de contracción monetaria.

3/ Incluye Entidades Fiduciarias, Comisionistas de Bolsa, Compañías de Seguros, Fondos de Pensiones y Cesantías y otros auxiliares financieros que posean cuentas de depósito en el Banco de la República.

4/ A partir de Octubre 21/96 incluye fondos de reservas pensionales trasladados por el B. de la R. a Entidades Fiduciarias.

5/ No incluye el saldo de los depósitos remunerados no constitutivos de encaje.

A partir de Octubre 24 de 2008, las cifras de M3 y la cartera del Sistema Financiero, se recalcularon, para incluir nuevas entidades y Cuentas de Depósito.

Fuente: Banco de la República.

**CUADRO No A13**  
**PRINCIPALES PASIVOS DEL BANCO DE LA REPUBLICA**

(Miles de millones de pesos y porcentajes)

Concepto	Saldo a agosto 19 2011	VARIACIONES					
		SEMANAL		CORRIDO AÑO		ANUAL	
		ABS	%	ABS	%	ABS	%
<b>PRINCIPALES PASIVOS BCO.REP.</b>	<b>23,888</b>	<b>(856)</b>	<b>(3.5)</b>	<b>10,439</b>	<b>77.6</b>	<b>5,192</b>	<b>27.8</b>
<b>A. DEPOSITOS M/N TESORERIA</b>	<b>16,862</b>	<b>(501)</b>	<b>(2.9)</b>	<b>13,724</b>	----	<b>5,534</b>	<b>48.9</b>
<b>B. OBLIGACIONES EXTERNAS L.P</b>	<b>1</b>	<b>(0)</b>	<b>(1.0)</b>	<b>(0)</b>	<b>(7.2)</b>	<b>(0)</b>	<b>(2.4)</b>
<b>C. CUENTAS PATRIMONIALES</b>	<b>7,025</b>	<b>(355)</b>	<b>(4.8)</b>	<b>(3,285)</b>	<b>(31.9)</b>	<b>(342)</b>	<b>(4.6)</b>
1. PERDIDAS Y GANANCIAS	656	194	42.0	928	----	1,267	----
2. CAPITAL Y RESERVAS	2,438	0	0.0	(91)	(3.6)	(91)	(3.6)
3. RESERVA ESTABIL.MONET Y CAMBIARIA	320	0	0.0	(182)	(36.3)	(182)	(36.3)
4. SUPERAVIT X LIQUI. C.E.C.	453	0	0.0	0	0.0	0	0.0
5. UTILIDADES POR DISTRIBUIR	0	0	----	0	----	0	----
6. SUPERAVIT PATRIMONIAL	3,157	(549)	(14.8)	(3,940)	(55.5)	(1,336)	(29.7)
a. AJUSTE DE CAMBIOS	2,145	(549)	(20.4)	(3,940)	(64.8)	(1,395)	(39.4)
b. OTRAS CUENTAS PATRIMONIALES	1,012	0	0.0	0	0.0	59	6.2

Fuente: Banco de la República.

## III. RESERVAS INTERNACIONALES

CUADRO A14  
RESERVAS INTERNACIONALES NETAS

(Millones de US\$)

Concepto	2010	ACUMULADO AÑO HASTA		
		AGOSTO 21 2009	AGOSTO 20 2010	AGOSTO 19 2011*
I. SALDO RESERVAS BRUTAS	28,463.5	24,198.8	26,645.5	32,495.5
II. PASIVOS A CORTO PLAZO	11.7	5.7	10.2	3.0
III. SALDO RESERVAS NETAS (I-II) 1/	28,451.8	24,193.2	26,635.3	32,492.6
IV. VARIACION RESERVAS				
Brutas	3,098.6	157.8	1,280.6	4,032.0
Netas	3,096.1	163.5	1,279.6	4,040.7

(\*) Cifras provisionales, sujetas a revisión.

NOTA: El 7 de agosto de 2009 la Junta de Gobernadores del Fondo Monetario Internacional (FMI) aprobó una asignación general de Derechos Especiales de Giro (DEG) por US\$250 mil millones y una asignación especial por US\$33 mil millones, las cuales se harían efectivas el 28 de agosto y el 9 de septiembre de 2009, respectivamente. Dichas asignaciones se distribuirían según la cuota de participación de cada país miembro. En el caso de Colombia, la asignación general incrementó las reservas internacionales en US\$897 millones el 28 de agosto de 2009 y la asignación especial, en US\$79 millones el 9 de septiembre de 2009.

1/ Las obligaciones del Banco de la República con la Dirección del Tesoro Nacional y otras entidades no son consideradas como pasivos de corto plazo. Por lo tanto, todo cambio en los depósitos en moneda extranjera de la Tesorería en el Banco de la República afecta la variación en el saldo de las reservas internacionales.

## CUADRO A14 - A

## Operaciones de Compra - Venta de Divisas del Banco de la República

(Millones de Dólares)

Concepto	2010	2011					2011 Acum Ene-Jul
		TRIM I	Abr	May	Jun	Jul	
Compras	3,060.0	1,240.0	380.0	440.0	399.9	380.1	2,840.0
Opciones Put	0.0	0.0	0.0	0.0	0.0	0.0	0.0
Para Acumulación de Reservas Internacionales	0.0	0.0	0.0	0.0	0.0	0.0	0.0
Para el Control de la Volatilidad	0.0	0.0	0.0	0.0	0.0	0.0	0.0
Subastas de Compra Directa	3,060.0	1,240.0	380.0	440.0	399.9	380.1	2,840.0
Intervención Discrecional	0.0	0.0	0.0	0.0	0.0	0.0	0.0
Ventas	0.0	0.0	0.0	0.0	0.0	0.0	0.0
Opciones Call	0.0	0.0	0.0	0.0	0.0	0.0	0.0
Para el Control de la Volatilidad	0.0	0.0	0.0	0.0	0.0	0.0	0.0
Gobierno Nacional	0.0	0.0	0.0	0.0	0.0	0.0	0.0
Compras Netas	3,060.0	1,240.0	380.0	440.0	399.9	380.1	2,840.0

\*Información mensual en [http://www.banrep.gov.co/informes-economicos/ine\\_rep\\_comven.htm](http://www.banrep.gov.co/informes-economicos/ine_rep_comven.htm)

Fuente: Banco de la República

**CUADRO A15**  
**RESERVAS INTERNACIONALES \***

(Millones de US\$ y porcentajes)

Concepto	SALDOS EN:			VARIACIONES			
	31 DE DIC	AGOSTO 20	AGOSTO 19	ACUM. MES		CORRIDO AÑO	
	2010	2010	2011**	AGOSTO 12	HASTA	US \$	%
				AGOSTO 19	AGOSTO 19		
<b>I. RESERVAS BRUTAS</b>	<b>28,463.5</b>	<b>26,645.5</b>	<b>32,495.5</b>	<b>174.5</b>	<b>344.3</b>	<b>4,026.1</b>	<b>14.2</b>
Divisas en caja, otros 1/	6.6	6.3	11.7	(301.6)	(1,023.5)	5.1	76.9
Oro	311.0	271.3	548.3	31.5	73.1	237.4	76.3
DEG	1,158.0	1,133.6	1,193.6	4.8	4.5	35.6	3.1
Posición de reservas FMI	259.8	254.4	347.5	1.4	1.8	87.7	33.8
Inversión de valores 2/	26,322.7	24,574.6	29,983.1	438.5	1,288.4	3,660.4	13.9
Pesos andinos	20.0	20.0	20.0	0.0	0.0	0.0	0.0
Fondo Latinoamericano de Reservas	385.5	385.5	391.3	0.0	0.0	5.9	1.5
<b>II. PASIVOS EXTERNOS DE CORTO PLAZO</b>	<b>11.7</b>	<b>10.2</b>	<b>3.0</b>	<b>(0.0)</b>	<b>(3.6)</b>	<b>(8.8)</b>	<b>(74.8)</b>
Organismos internacionales	0.0	0.0	0.0	0.0	0.0	0.0	----
Otros	0.0	0.0	0.0	0.0	0.0	0.0	----
Convenios Internacionales	0.0	0.1	0.0	0.0	0.0	0.0	----
Tesorería	0.0	0.0	0.0	0.0	0.0	0.0	----
Otras Entidades	0.0	0.0	0.0	0.0	0.0	0.0	----
Fondo Latinoamericano de Reservas	0.0	0.0	0.0	0.0	0.0	0.0	----
Otras Inversiones 3/	11.7	10.1	3.0	(0.0)	(3.6)	(8.8)	(74.8)
<b>III. RESERVAS NETAS (I-II)</b>	<b>28,451.8</b>	<b>26,635.3</b>	<b>32,492.6</b>	<b>174.6</b>	<b>348.0</b>	<b>4,034.9</b>	<b>14.2</b>

(\*) Calculadas a precios de mercado. (----) No es posible calcular variación o su explicación no es significativa.

(\*\*) Cifras provisionales, sujetas a revisión.

NOTA: El 7 de agosto de 2009 la Junta de Gobernadores del Fondo Monetario Internacional (FMI) aprobó una asignación general de Derechos Especiales de Giro (DEG) por US\$250 mil millones y una asignación especial por US\$33 mil millones, las cuales se harían efectivas el 28 de agosto y el 9 de septiembre de 2009, respectivamente. Dichas asignaciones se distribuirán según la cuota de participación de cada país miembro. En el caso de Colombia, la asignación general incrementó las reservas internacionales en US\$897 millones el 28 de agosto de 2009 y la asignación especial, en US\$79 millones el 9 de septiembre de 2009.

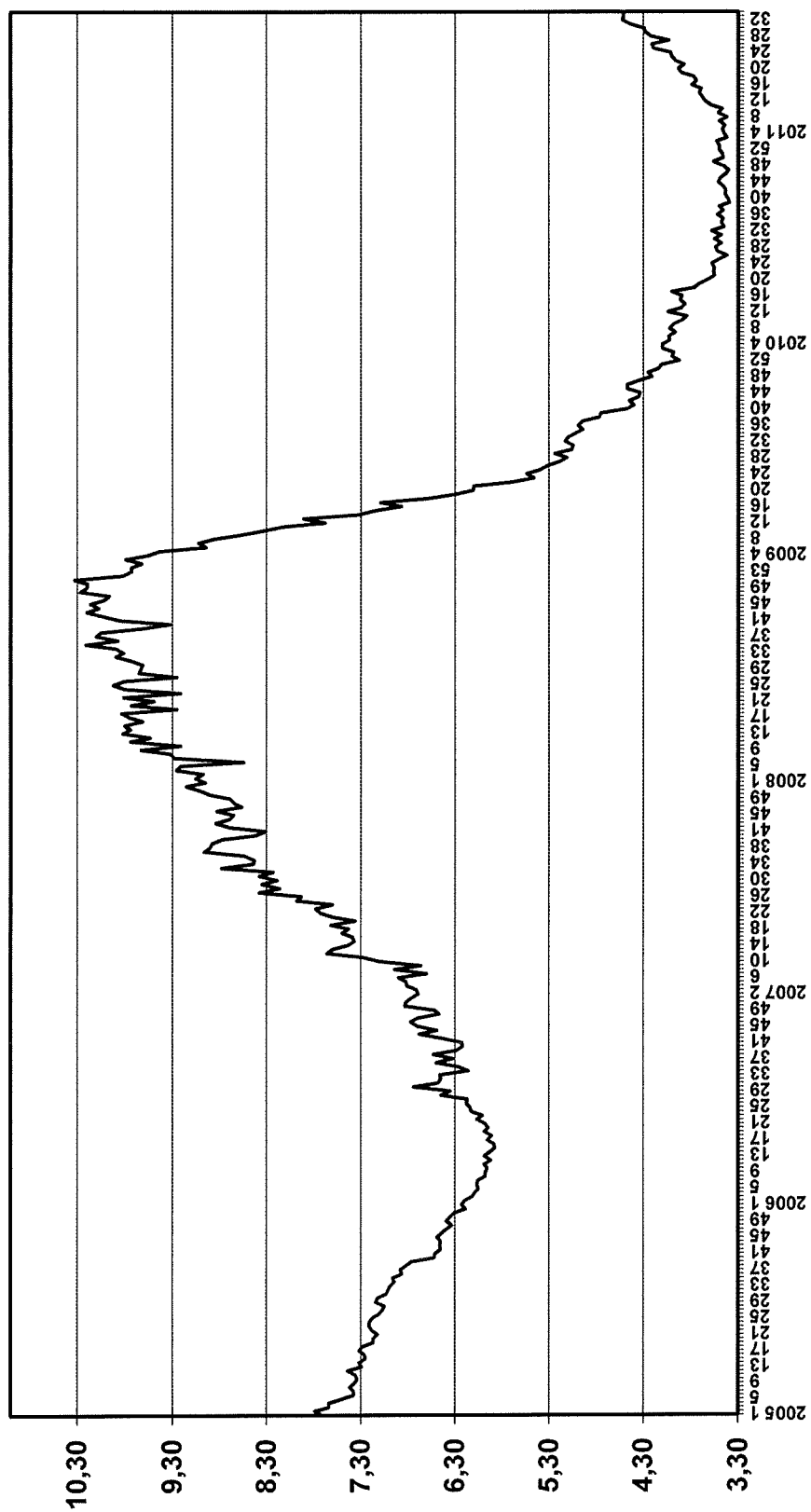
1/ Especies extranjeras en caja y depósitos a la orden en bancos del exterior.

2/ Inversiones en renta fija en el exterior, portafolio en administración, valores por cobrar y convenios internacionales.

3/ Desde enero de 1995, las operaciones de inversión de las reservas internacionales se contabilizan en la fecha de negociación de las mismas, ver nota No.1 del cuadro A14.

Fuente: Banco de la República

Gráfico A5  
DTF SEMANAL 1/  
TASA EFECTIVA ANUAL



1/ Según Resolución 42 de 1988 J.M. y 17 de 1993 J.D.



# INFORMACIÓN DE TASAS DE CAPTACIÓN (1)

Tasa efectiva anual y monto en millones de pesos

FECHA DESDE: 22/08/2011 FECHA HASTA: 26/08/2011

	Bancos (2)		Corporaciones		Compañías		Org. Cooperativos		Coop. Financieras		TOTAL	
	TASA	MONTO	TASA	MONTO	TASA	MONTO	TASA	MONTO	TASA	MONTO	TASA	MONTO
<b>CDT</b>												
A 30 DÍAS	0,95	42.176	3,04	45	1,20	11.790	2,42	47	2,77	6.081	1,19	60.139
ENTRE 31 Y 44 DÍAS	1,34	15.460	0,00	-	3,08	9.844	0,00	-	2,19	899	2,02	26.203
A 45 DÍAS	0,59	513	0,00	-	1,42	3	0,00	-	1,83	4	0,61	521
ENTRE 46 Y 59 DÍAS	2,37	1.020	0,00	-	1,38	127	0,00	-	2,09	69	2,25	1.216
A 60 DÍAS	1,32	19.603	0,00	-	1,30	878	4,60	250	3,17	616	1,41	21.347
ENTRE 61 Y 89 DÍAS	4,48	25.140	0,00	-	4,55	1.809	4,30	903	2,54	27	4,48	27.880
A 90 DÍAS (*)	4,47	322.068	3,29	21	4,60	75.152	4,70	2.019	4,53	9.866	4,49	397.242
ENTRE 91 Y 119 DÍAS	4,98	144.251	4,77	1.244	5,24	17.191	4,83	910	4,95	295	5,02	171.890
A 120 DÍAS	4,57	31.353	0,00	-	4,64	21.594	5,69	502	5,30	3.614	4,65	57.063
ENTRE 121 Y 179 DÍAS	4,95	35.194	0,00	-	5,56	18.011	4,83	260	5,07	609	5,15	54.074
A 180 DÍAS (*)	4,75	206.143	0,00	-	5,03	69.987	5,70	1.316	5,04	10.883	4,82	276.129
ENTRE 181 Y 359 DÍAS	5,34	183.355	3,85	41	5,76	64.604	4,98	76	6,04	2.635	5,47	260.712
A 360 DÍAS (*)	5,76	116.486	3,85	0	5,88	26.794	5,77	75	6,06	5.567	5,78	143.280
SUPERIORES A 360 DÍAS	7,03	619.266	0,00	-	6,34	22.100	5,00	4	7,24	1.027	6,97	689.048
CAPTACIONES A TRAVÉS DE CDT POR RED DE OFICINAS	4,50	914.575	3,43	125	4,82	258.518	4,95	6.362	4,77	42.081	4,58	1.221.661
CAPTACIONES A TRAVÉS DE CDT POR TESORERÍA	6,54	847.454	4,79	1.227	5,72	81.367	0,00	-	5,45	110	6,45	1.014.933
<b>CDAT</b>												
A 1 DÍA	0,00	-	0,00	-	0,00	-	0,00	-	0,00	-	0,00	-
ENTRE 2 Y 14 DÍAS	2,16	698	0,00	-	0,00	-	0,00	-	2,01	4.099	2,03	4.797
ENTRE 15 Y 29 DÍAS	1,36	169	0,00	-	0,00	-	0,00	-	1,85	1.574	1,80	1.743
A 30 DÍAS	0,00	-	0,00	-	0,00	-	0,00	-	0,86	19	0,86	19
ENTRE 31 Y 90 DÍAS	1,56	3.657	0,00	-	0,00	-	0,00	-	2,17	2	1,56	3.659
ENTRE 91 Y 180 DÍAS	4,17	329	0,00	-	0,00	-	0,00	-	0,00	-	4,17	329
DE 181 DÍAS EN ADELANTE	4,69	191	0,00	-	0,00	-	0,00	-	5,96	3	4,71	194
CAPTACIONES A TRAVÉS DE CDAT POR RED DE OFICINAS	1,92	5.043	0,00	-	0,00	-	0,00	-	1,96	5.697	1,94	10.741
CAPTACIONES A TRAVÉS DE CDAT POR TESORERÍA	0,00	-	0,00	-	0,00	-	0,00	-	0,00	-	0,00	-

(\*) El promedio ponderado total excluye la información de los Organismos Cooperativos de grado Superior, de las Cooperativas Financieras, de las Entidades Financieras Especiales.

(1) Este reporte tiene carácter exclusivamente informativo. El promedio ponderado total incluye la inf. de las entidades financieras especiales, salvo que se especifique otra cosa.

(2) Las tasas de captación para los diferentes plazos de los Bancos son equivalentes a la información de la TBS divulgada anteriormente por la Superintendencia Financiera.

Fuente: Cálculos Banco de la República, formato 441 de la Superintendencia Financiera



# INFORMACIÓN SOBRE OPERACIONES INTERBANCARIAS Y REPOS (1)

Tasa efectiva anual y monto en millones de pesos y miles de dólares  
FECHA DESDE: 22/08/2011 FECHA HASTA: 26/08/2011

	CUENTA PASIVA												TOTAL	
	Bancos		Corporaciones		Compañías		Org. Cooperativos		Entidades Especiales		Coop. Financieras		TASA	MONTO
	TASA	MONTO	TASA	MONTO	TASA	MONTO	TASA	MONTO	TASA	MONTO	TASA	MONTO	TASA	MONTO
<b>INTERBANCARIOS</b>														
ENTRE 1 Y 5 DÍAS HÁBILES (ÚNICAMENTE EN USD\$) (2)	0,26	319,915	0,00	-	0,00	-	0,00	-	0,00	-	0,00	-	0,00	320,415
A 1 DÍA: HÁBIL (OVERNIGHT MONEDA LOCAL)	4,61	1,078,600	4,60	393,815	0,00	-	0,00	-	4,56	157,250	0,00	-	4,58	1,629,665
ENTRE 2 Y 5 DÍAS HÁBILES (SOLO EN PESOS)	4,57	253,000	4,63	51,300	0,00	-	0,00	-	4,56	13,000	0,00	-	4,58	317,300
A MAS DE 5 DÍAS HÁBILES (SOLO EN PESOS)	4,62	24,000	0,00	-	0,00	-	0,00	-	0,00	-	0,00	-	4,62	24,000
ESTABLECIMIENTOS DE CRÉDITO	4,60	1,323,600	4,61	411,058	0,00	-	0,00	-	4,56	170,250	0,00	-	4,60	1,904,908
OTRAS ENTIDADES FINANCIERAS	4,62	32,000	4,56	34,057	0,00	-	0,00	-	0,00	-	0,00	-	4,59	66,057
<b>REPOS</b>														
ENTRE 1 Y 5 DÍAS HÁBILES (ÚNICAMENTE EN USD\$) (2)	0,00	-	0,00	-	0,00	-	0,00	-	0,00	-	0,00	-	0,00	-
A 1 DÍA: HÁBIL (OVERNIGHT MONEDA LOCAL)	4,51	31,822,900	4,50	1,838,218	4,50	8,920	4,50	1,000	4,50	411,000	0,00	-	4,51	34,182,038
ENTRE 2 Y 5 DÍAS HÁBILES (SOLO EN PESOS)	5,00	5,198	4,50	9,168	0,00	-	0,00	-	0,00	-	0,00	-	4,68	14,366
ENTRE 6 Y 29 DÍAS HÁBILES (SOLO EN PESOS)	0,00	-	0,00	-	0,00	-	0,00	-	0,00	-	0,00	-	0,00	-
A 30 DÍAS HÁBILES (SOLO EN PESOS)	0,00	-	0,00	-	0,00	-	0,00	-	0,00	-	0,00	-	0,00	-
ENTRE 31 Y 44 DÍAS HÁBILES (SOLO EN PESOS)	0,00	-	0,00	-	0,00	-	0,00	-	0,00	-	0,00	-	0,00	-
A 45 DÍAS HÁBILES (SOLO EN PESOS)	0,00	-	0,00	-	0,00	-	0,00	-	0,00	-	0,00	-	0,00	-
ENTRE 45 Y 59 DÍAS HÁBILES (SOLO EN PESOS)	0,00	-	0,00	-	0,00	-	0,00	-	0,00	-	0,00	-	0,00	-
A 60 DÍAS HÁBILES (SOLO EN PESOS)	0,00	-	0,00	-	0,00	-	0,00	-	0,00	-	0,00	-	0,00	-
ENTRE 61 Y 89 DÍAS HÁBILES (SOLO EN PESOS)	0,00	-	0,00	-	0,00	-	0,00	-	0,00	-	0,00	-	0,00	-
A 90 DÍAS HÁBILES (SOLO EN PESOS)	0,00	-	0,00	-	0,00	-	0,00	-	0,00	-	0,00	-	0,00	-
ENTRE 91 Y 119 DÍAS HÁBILES (SOLO EN PESOS)	0,00	-	0,00	-	0,00	-	0,00	-	0,00	-	0,00	-	0,00	-
A 120 DÍAS HÁBILES (SOLO EN PESOS)	0,00	-	0,00	-	0,00	-	0,00	-	0,00	-	0,00	-	0,00	-
ENTRE 121 Y 179 DÍAS HÁBILES (SOLO EN PESOS)	0,00	-	0,00	-	0,00	-	0,00	-	0,00	-	0,00	-	0,00	-
A 180 DÍAS HÁBILES (SOLO EN PESOS)	0,00	-	0,00	-	0,00	-	0,00	-	0,00	-	0,00	-	0,00	-
ENTRE 181 Y 359 DÍAS HÁBILES (SOLO EN PESOS)	0,00	-	0,00	-	0,00	-	0,00	-	0,00	-	0,00	-	0,00	-
A 360 DÍAS HÁBILES (SOLO EN PESOS)	0,00	-	0,00	-	0,00	-	0,00	-	0,00	-	0,00	-	0,00	-
ESTABLECIMIENTOS DE CRÉDITO	5,00	5,198	0,00	-	0,00	-	0,00	-	0,00	-	0,00	-	5,00	5,198
OTRAS ENTIDADES FINANCIERAS	0,00	-	4,50	9,386	0,00	-	0,00	-	0,00	-	0,00	-	4,50	9,386
BANCO DE LA REPUBLICA	4,51	31,822,900	4,50	1,938,000	4,50	8,920	4,50	1,000	4,50	411,000	0,00	-	4,51	34,181,820
TESORERIA GENERAL DE LA NACIÓN	0,00	-	0,00	-	0,00	-	0,00	-	0,00	-	0,00	-	0,00	-
ENTIDADES DEL SECTOR PÚBLICO (SECTOR PÚBLICO NO FINANCIERO)	0,00	-	0,00	-	0,00	-	0,00	-	0,00	-	0,00	-	0,00	-
RESIDENTES DEL EXTERIOR	0,00	-	0,00	-	0,00	-	0,00	-	0,00	-	0,00	-	0,00	-
SOCIEDADES FIDUCIARIAS	0,00	-	0,00	-	0,00	-	0,00	-	0,00	-	0,00	-	0,00	-
SOC. ADM. FONDOS DE PENSIONES Y DE CESANTÍAS	0,00	-	0,00	-	0,00	-	0,00	-	0,00	-	0,00	-	0,00	-
SOCIEDADES COMISIONISTAS DE BOLSA DE VALORES	0,00	-	0,00	-	0,00	-	0,00	-	0,00	-	0,00	-	0,00	-
OTRAS	0,00	-	0,00	-	0,00	-	0,00	-	0,00	-	0,00	-	0,00	-

(1) Este reporte tiene carácter exclusivamente informativo. (2) Tasas en Dólares  
Fuente: Cálculos Banco de la República, formato 441 de la Superintendencia Financiera

## TASAS DE COLOCACION

Tasa efectiva anual y monto en millones de pesos  
FECHA DESDE: 15/08/2011 FECHA HASTA: 19/08/2011

	BANCOS		CORPORACIONES		COMPAÑIAS		ORG. COOPERATIVOS		ENTIDADES ESPECIALES		COOP. FINANCIERAS		TOTAL *	
	TASA	MONTO	TASA	MONTO	TASA	MONTO	TASA	MONTO	TASA	MONTO	TASA	MONTO	TASA	MONTO
<b>Créditos de Vivienda</b>														
Construcción de Vivienda diferente de VIS (Pesos)	12.32	4,165	0.00	-	0.00	-	0.00	-	0.00	-	0.00	-	12.32	4,165
Construcción de Vivienda diferente de VIS (UVR)	6.53	16,935	0.00	-	0.00	-	0.00	-	0.00	-	0.00	-	6.53	16,935
Construcción de Vivienda VIS (Pesos)	12.92	118	0.00	-	0.00	-	0.00	-	0.00	-	0.00	-	12.92	118
Construcción de Vivienda VIS (UVR)	6.54	5,350	0.00	-	0.00	-	0.00	-	0.00	-	0.00	-	6.54	5,350
Adquisición de Vivienda diferente de VIS (Pesos)	13.06	73,353	0.00	-	0.00	-	0.00	-	12.19	8,638	14.70	131	12.97	82,122
Adquisición de Vivienda diferente de VIS (UVR)	9.65	3,907	0.00	-	0.00	-	0.00	-	8.16	2,603	0.00	-	9.05	6,510
Adquisición de Vivienda VIS (Pesos)	13.22	19,183	0.00	-	0.00	-	0.00	-	12.44	6,168	12.60	427	13.02	25,778
Adquisición de Vivienda VIS (UVR)	9.44	4,178	0.00	-	0.00	-	0.00	-	5.81	4,206	0.00	-	7.62	8,384
<b>Crédito de Consumo</b>														
Entre 31 y 365 días	20.59	13,462	0.00	-	26.83	3,582	21.00	2	12.03	8	21.93	439	21.90	17,492
Entre 366 y 1095 días	21.17	110,803	0.00	-	21.12	2,091	19.10	15	12.83	12	21.66	3,103	21.18	116,024
Entre 1096 y 1825 días	18.21	203,288	0.00	-	17.45	6,445	19.30	77	12.66	5	19.41	11,592	18.25	221,407
A más de 1825 días	16.92	129,448	0.00	-	15.64	3,032	0.00	-	13.45	17	17.30	3,071	16.90	135,568
<b>Microcréditos (Modalidad de Leasing)</b>														
Entre 31 y 365 días	0.00	-	0.00	-	0.00	-	0.00	-	0.00	-	0.00	-	0.00	-
Entre 366 y 1095 días	16.07	28	0.00	-	0.00	-	0.00	-	0.00	-	0.00	-	16.07	28
Entre 1096 y 1825 días	17.99	78	0.00	-	0.00	-	0.00	-	0.00	-	0.00	-	17.99	78
A más de 1825 días	0.00	-	0.00	-	0.00	-	0.00	-	0.00	-	0.00	-	0.00	-
<b>Microcréditos (Diferentes de Leasing)</b>														
Entre 31 y 365 días	38.28	4,281	0.00	-	41.64	514	0.00	-	0.00	-	26.81	59	38.50	4,853
Entre 366 y 1095 días	35.37	31,893	0.00	-	39.52	2,895	20.22	66	0.00	-	29.61	277	35.63	35,131
Entre 1096 y 1825 días	33.26	4,518	0.00	-	26.13	1,201	17.44	197	0.00	-	27.29	469	30.99	6,385
A más de 1825 días	34.43	446	0.00	-	0.00	-	14.72	30	0.00	-	0.00	-	33.19	476
<b>Créditos Comerciales (Ordinario)</b>														
Entre 31 y 365 días	9.85	317,673	0.00	-	11.86	97,800	10.02	90	0.00	-	14.06	353	10.33	415,916
Entre 366 y 1095 días	11.64	183,953	0.00	-	12.38	13,528	8.69	1,515	0.00	-	14.04	63	11.67	199,059
Entre 1096 y 1825 días	12.99	66,419	0.00	-	13.41	13,875	10.66	929	0.00	-	15.35	790	13.06	82,014
A más de 1825 días	10.28	158,580	0.00	-	13.09	8,281	0.00	-	0.00	-	14.95	131	10.43	168,982
<b>Créditos Comerciales (Preferencial o Corporativo)</b>														
Entre 31 y 365 días	7.81	584,501	0.00	-	0.00	-	0.00	-	0.00	-	0.00	-	7.81	584,501
Entre 366 y 1095 días	9.87	58,849	0.00	-	10.03	563	0.00	-	0.00	-	0.00	-	9.87	59,412
Entre 1096 y 1825 días	10.86	54,232	0.00	-	8.90	7,348	0.00	-	0.00	-	0.00	-	10.62	61,580
A más de 1825 días	10.74	42,359	0.00	-	11.11	600	0.00	-	0.00	-	0.00	-	10.74	42,959
<b>Créditos Comerciales (Tesorería)</b>														
Entre 1 y 5 días	6.10	45,585	0.00	-	0.00	-	0.00	-	0.00	-	0.00	-	6.10	45,585
Entre 6 y 14 días	7.37	10,451	0.00	-	0.00	-	0.00	-	0.00	-	0.00	-	7.37	10,451
Entre 15 y 30 días	7.73	130,679	0.00	-	0.00	-	0.00	-	0.00	-	0.00	-	7.73	130,679

Fuente: Cálculos Banco de la República, formato 088 de la Superintendencia Financiera de Colombia.

\* El promedio ponderado total no incluye las tasas de las Entidades Financieras Especiales excepto el Fondo Nacional de Ahorro.

A 20

## TASAS DE COLOCACION

Tasa efectiva anual y monto en millones de pesos

FECHA DESDE: 15/08/2011 FECHA HASTA: 19/08/2011

	BANCOS		CORPORACIONES		COMPAÑIAS		ORG. COOPERATIVOS		ENTIDADES ESPECIALES		COOP. FINANCIERAS		TOTAL *	
	TASA	MONTO	TASA	MONTO	TASA	MONTO	TASA	MONTO	TASA	MONTO	TASA	MONTO	TASA	MONTO
<b>Tarjetas de Crédito Personas Naturales</b>														
Avances en efectivo	27.14	147,449	0.00	-	27.56	13,792	0.00	-	0.00	-	0.00	-	27.18	161,241
Consumos a 1 mes	3.67	97,428	0.00	-	27.20	2,417	0.00	-	0.00	-	0.00	-	4.24	99,846
Consumos entre 2 y 6 meses	27.49	113,540	0.00	-	27.57	9,557	0.00	-	0.00	-	0.00	-	27.50	123,097
Consumos entre 7 y 12 meses	27.29	66,563	0.00	-	27.57	5,940	0.00	-	0.00	-	0.00	-	27.32	72,504
Consumos entre 13 y 18 meses	27.54	8,845	0.00	-	27.59	654	0.00	-	0.00	-	0.00	-	27.54	9,498
Consumos a más de 18 meses	26.11	80,776	0.00	-	27.57	3,875	0.00	-	0.00	-	0.00	-	26.18	84,652
<b>Tarjetas de Crédito Empresariales</b>														
Avances en efectivo	27.13	4,806	0.00	-	0.00	-	0.00	-	0.00	-	0.00	-	27.13	4,806
Consumos a 1 mes	1.70	38,070	0.00	-	0.00	-	0.00	-	0.00	-	0.00	-	1.70	38,070
Consumos entre 2 y 6 meses	27.44	6,448	0.00	-	0.00	-	0.00	-	0.00	-	0.00	-	27.44	6,448
Consumos entre 7 y 12 meses	27.39	4,093	0.00	-	0.00	-	0.00	-	0.00	-	0.00	-	27.39	4,093
Consumos entre 13 y 18 meses	27.61	53	0.00	-	0.00	-	0.00	-	0.00	-	0.00	-	27.61	53
Consumos a más de 18 meses	25.50	3,706	0.00	-	0.00	-	0.00	-	0.00	-	0.00	-	25.50	3,706
<b>Descubiertos en Cuenta Corriente Bancaria</b>														
Sobregiros	25.23	1,863,459	0.00	-	0.00	-	0.00	-	0.00	-	0.00	-	25.23	1,863,459
<b>Créditos Especiales</b>														
Acordados según ley 550 de 1999	19.05	97	0.00	-	0.00	-	0.00	-	0.00	-	0.00	-	19.05	97
Acordados según ley 617 de 2000	0.00	-	0.00	-	0.00	-	0.00	-	0.00	-	0.00	-	0.00	-
<b>Depósitos y Cuentas de Ahorro</b>														
Depósitos de ahorro ordinarios activos	2.40	84,167,122	3.80	77,147	1.98	78,310	4.33	43,476	3.00	498,342	1.33	217,321	2.41	85,081,718
Cuentas de ahorro especial en UVR	0.00	-	0.00	-	0.00	-	0.00	-	0.00	-	0.00	-	0.00	-
Cuentas de ahorro especial en pesos	1.28	323,135	0.00	-	0.00	-	0.00	-	0.00	-	3.00	1,193	1.29	324,328
Cuentas de ahorro AFC (en pesos)	2.11	424,016	0.00	-	0.00	-	0.00	-	0.00	-	0.00	-	2.11	424,016
<b>Certificados de Ahorro de Valor Real (CAVR)</b>														
CAVR < 6 meses	1.51	3,771	0.00	-	0.00	-	0.00	-	0.00	-	0.00	-	1.51	3,771
6 meses <= CAVR < 12 meses	1.46	22,882	0.00	-	0.00	-	0.00	-	0.00	-	0.00	-	1.46	22,882
CAVR a 1 año	0.00	-	0.00	-	0.00	-	0.00	-	0.00	-	0.00	-	0.00	-
12 meses < CAVR < 18 meses	2.00	2	0.00	-	0.00	-	0.00	-	0.00	-	0.00	-	2.00	2
CAVR >= 18 meses	0.00	-	0.00	-	0.00	-	0.00	-	0.00	-	0.00	-	0.00	-

Fuente: Cálculos Banco de la República, formato 088 de la Superintendencia Financiera de Colombia.

\* El promedio ponderado total no incluye las tasas de las Entidades Financieras Especiales excepto el Fondo Nacional de Ahorro.