
[Descargar](#)

Tenga en cuenta

La serie de [Reportes del Mercado Laboral \(RML\)](#) es una publicación trimestral del Grupo de Análisis del Mercado Laboral (Gamla) del Banco de la República, creado en 2017. Las opiniones y posibles errores son responsabilidad exclusiva del autor y sus contenidos no comprometen al Banco de la República ni a su Junta Directiva.

Autores y/o editores

[Grupo de Análisis del Mercado Laboral \(Gamla\)](#)

[Subgerencia de Política Monetaria e Información Económica](#)

[Morales-Zurita, Leonardo Fabio](#)

Los datos de la *Gran encuesta integrada de hogares* (GEIH) indican que, tras un periodo de recuperación en el segundo semestre de 2024, el empleo nacional registró incrementos anuales del 1,2 %, alcanzando niveles cercanos a los 23,1 millones de ocupados en el trimestre terminado en noviembre de 2024.



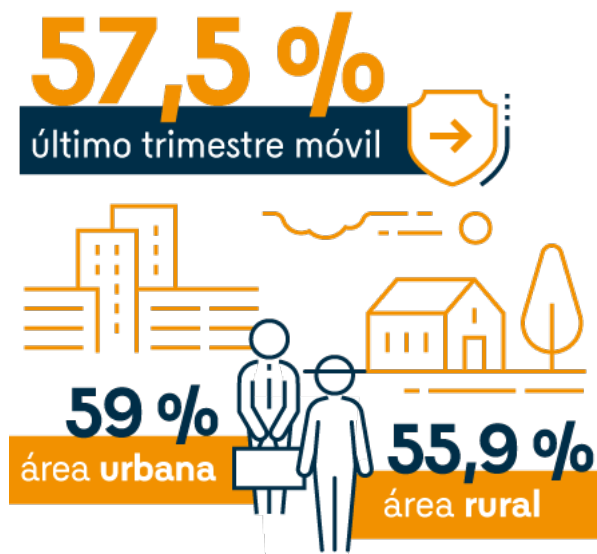
[Consulte el reporte](#)

Fecha de publicación

Lunes, 10 febrero 2025

Dado el crecimiento de la población en edad de trabajar, la tasa de ocupación (TO) se mantuvo estable en la coyuntura reciente, ubicándose en el 57,5 % en el último trimestre móvil, con una notable diferencia entre el área urbana (59 %) y las otras cabeceras y áreas rurales (55,9 %).

Tasa de ocupación

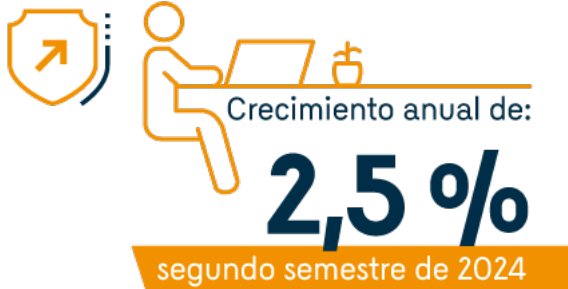


En términos de posición ocupacional, el empleo asalariado mostró una recuperación durante el segundo semestre de 2024, con un crecimiento anual del 2,5 %, mientras que el no asalariado se mantuvo estable en dicho periodo, lo que impulsó una reducción en la tasa de informalidad que llegó hasta el 55,6 % en noviembre de 2024. Esta evidencia estaría mostrando una posible recomposición de la

ocupación, en favor de trabajos de mayor calidad. Otros indicadores de demanda laboral, como las vacantes, han tenido una tendencia negativa en el último año; sin embargo, todavía se encuentran en niveles levemente superiores a la prepandemia; de forma similar, las expectativas de contratación se encuentran estables y aún positivas.

Posición ocupacional

Empleo asalariado



Por su parte, la tasa de participación laboral (TGP) se ha mantenido relativamente estable durante el último año; no obstante, en el último trimestre se evidencia una reducción en la oferta laboral en todos los dominios. Esta caída en la participación se presenta junto con un incremento en los salarios reales mensuales. En línea con la menor participación laboral, se evidenciaron reducciones de la tasa de desempleo (TD) durante los últimos meses, especialmente en el otras cabeceras y áreas rurales. A nivel nacional, en el trimestre terminado en noviembre se redujo hasta el 9,8 %. Los pronósticos de la TD para 2025 sugieren una estabilidad relativa. Específicamente, se espera que la TD urbana se ubique a finales de 2025 entre el 8,5 % y el 11,6 %, con un valor más probable del 10 %. Por su parte, la TD del agregado nacional se proyecta entre el 8,3 % y el 11,4 %, siendo un 9,8 % la cifra más probable. Estos pronósticos reflejan, en conjunto, la dinámica observada y esperada en la actividad económica. Además, se prevé que la brecha de la TD continúe cerrándose durante 2025, con una tasa de desempleo no inflacionaria (Nairu) promedio del 10,5 %, lo que sugiere un promedio de -0,5 puntos porcentuales (pp) levemente más negativo que lo estimado en el Reporte anterior, pero en línea con la estabilidad del mercado laboral.

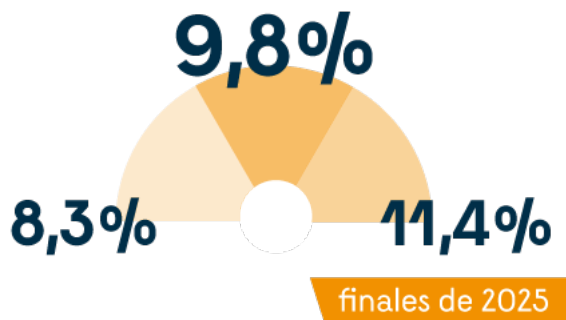
Tasa de desempleo

9,8 %

a noviembre de 2024



Proyección de tasa de desempleo
agregado nacional:



Como es usual, este Reporte se divide en dos secciones. La primera analiza en detalle los hechos coyunturales del mercado laboral resumidos arriba. En la segunda se presenta un análisis de los efectos que el incremento en el costo del entrenamiento tuvo en la demanda de aprendices en Colombia durante 2014, año en el que dicho costo pasó del 75 % al 100 % de un salario mínimo (SM). Se encuentra que dicho incremento afectó la demanda de aprendices negativa y significativamente, en especial para aquellas firmas que no estaban obligadas a contratarlos.