

Indicadores Sociales de Cartagena

2010

COMITÉ DIRECTIVO

Banco de la República

Adolfo Meisel Roca
Gerente Seccional

Cámara de Comercio de Cartagena

Julia Eva Pretel Vargas
Presidenta Ejecutiva (E)

Observatorio del Caribe Colombiano

Beatriz Bechara de Borge
Directora Ejecutiva

Universidad Jorge Tadeo Lozano, Seccional del Caribe

Max Rodríguez Fadul
Rector Seccional

Universidad Tecnológica de Bolívar

Patricia Martínez Barrios
Rectora

o o o o o

COMITÉ EDITORIAL

Banco de la República

María Aguilera Díaz
Rosemary Barcos Robles
Andrés Castaño Zuluaga
Jhorland Ayala García
José Mola Ávila

Cámara de Comercio de Cartagena

José Alfonso Sáenz Zapata
Vanessa Angulo Carvajal

Observatorio del Caribe Colombiano

Fernan Acosta Vadelamar
Yunaris Coneo Mendoza
Antonio Ortega Hoyos

Universidad Jorge Tadeo Lozano, Seccional del Caribe

Jairo Martínez Camargo
Magda Rivera Monsalve
Etna Bayona Velásquez

Universidad Tecnológica de Bolívar

Raúl Acosta Mesa
William Arellano Cartagena

o o o o o

Se agradece la colaboración de las siguientes entidades:
Alcaldía Distrital de Cartagena de Indias, Departamento Administrativo de Salud (DADIS),
Secretaría de Educación Distrital, Departamento Administrativo Nacional de Estadísticas
DANE, Instituto Colombiano de Medicina Legal y Ciencias Forenses, Centro de
Investigaciones Criminológicas Policía Nacional, Secretaría del Interior, Gobernación de
Bolívar, Misión Social de la Arquidiócesis de Cartagena.

DISEÑO DE PORTADA

Mauricio Gómez Perdonó

2011

Las opiniones expresadas no comprometen a las entidades participantes en este documento,
ni a sus Juntas Directivas. Los posibles errores y omisiones son responsabilidad exclusiva de los autores.

Contenido

| | |
|--|----|
| Presentación | 3 |
| I. Indicadores sociales de Cartagena | 4 |
| 1. Salud | 4 |
| 2. Educación | 7 |
| 3. Desplazados | 14 |
| 4. Criminalidad y violencia | 16 |
| 5. Servicios públicos | 26 |
| II. Informe especial | 32 |
| <i>“La historia de Cartagena a ritmo de galope”</i> | 32 |
| Anexos | 41 |

Presentación

El Cuaderno de Coyuntura Social de Cartagena (CCSC) es una publicación seriada que hace seguimiento al comportamiento de las principales variables sociales de la ciudad.

De esta forma, el CCSC suministra un análisis de la realidad social de la ciudad a los empresarios; académicos, gremios, administración pública y comunidad en general. Así, los resultados presentados en esta serie, son un insumo importante para el desarrollo de políticas públicas, proyectos e investigaciones orientados a mejorar la calidad de vida de los cartageneros.

Es un privilegio para las instituciones que editan esta publicación: Banco de la República, Cámara de Comercio de Cartagena, Observatorio del Caribe Colombiano, Universidad Jorge Tadeo Lozano Seccional Caribe y Universidad Tecnológica de Bolívar y, presentarles el número 14 del CCSC.

En esta edición, se hizo un análisis de la coyuntura social durante el año 2010, y algunos de los principales hallazgos encontrados en materia de salud, educación, desplazamiento forzado, seguridad y servicios públicos, son los siguientes:

En materia de salud: durante el 2010, la principal causa de muerte en la ciudad fue la neumonía bacteriana.

Por el lado, la educación se reportó mejoras en la cobertura bruta educativa; sin embargo hubo retrocesos en la cobertura neta.

En seguridad los resultados fueron favorables, sin embargo, la violencia homicida sigue siendo la principal causa de muertes externas en la ciudad, esta registró una disminución del 2,9%.

De igual forma, las muertes accidentales y en tránsito, presentaron disminuciones por encima del 20% durante 2010, (24,5% y 24,3% respectivamente).

En cuanto al desplazamiento forzado, Bolívar se ubica como el segundo departamento expulsor a nivel nacional y el primero en la región Caribe, y a su vez, en el contexto nacional es el quinto departamento receptor.

En la prestación de servicios públicos, durante el año 2010, se experimentó un aumento en la cobertura, exceptuando el de telefonía fija. El Internet, aunque no es un servicio público se incorporó, y mostró aumento del número de usuarios conectados en la ciudad de Cartagena.

Para concluir, en la sesión de informes especiales, se presenta un estudio que hace una breve descripción sobre la actividad de los cocheros de Cartagena, servicio turístico que se presta en el centro histórico de la ciudad.

Indicadores Sociales de Cartagena

1. SALUD

Grave aumento de la incidencia del dengue y la mortalidad por neumonía bacteriana durante el año 2010.

1.1 Afiliación al régimen subsidiado

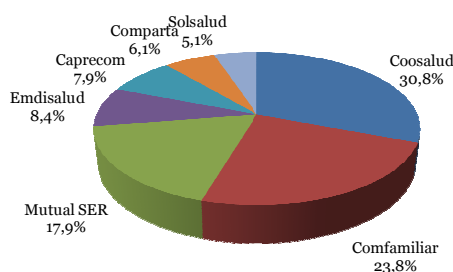
Según el Departamento Administrativo Distrital de Salud (DADIS), la población total afiliada al régimen subsidiado en la ciudad de Cartagena durante el año 2010 fue de 412.306 personas, manteniéndose la EPS Coosalud como la primera en número de afiliados con un total de 127.122 que corresponde a una participación del 30,8%, una proporción mayor que la del año anterior que fue del 28%. Siguen en número de afiliados y participación las EPS Confamiliar y Mutua SER, en segundo y tercer lugar respectivamente; son siete las EPS que prestan el servicio a los afiliados al régimen subsidiado en el Distrito de Cartagena, registrando el menor número de afiliados la EPS Solsalud, con 20.944 y una participación del 5,1%, ver la Tabla 1.1 y Gráfico 1.1.

Tabla 1.1. Cartagena. Población afiliada al régimen subsidiado por EPS, 2010

| EPS | No. Afiliados |
|-----------------|---------------|
| Coosalud | 127.122 |
| Confamiliar | 97.981 |
| Mutua SER | 73.766 |
| Emdisalud | 34.742 |
| Caprecom | 32.663 |
| Comparta | 25.088 |
| Solsalud | 20.944 |
| Total Cartagena | 412.306 |

Fuente: Dirección de Aseguramiento DADIS.

Gráfico 1.1. Cartagena. Participación de las EPS por número de afiliados al régimen subsidiado, 2010



Fuente: Dirección de Aseguramiento DADIS. - SIGOB.

Los registros de afiliados al régimen subsidiado en los distintos entes territoriales a nivel nacional, empiezan a ser depurados al aplicarse las normas establecidas en el Acuerdo 415 de 2009 del Consejo Nacional de Seguridad Social, quien establece las modificaciones de la operación del Régimen Subsidiado de Salud y el diseño de una Base de Datos Única de Afiliados (BDUA), la cual se implementa a partir del 2010. Este proceso implica que se reduzca el número de afiliados registrados en 2010 con respecto a los años inmediatamente anteriores, porque permitió la eliminación de duplicidad en los registros.

La distribución por Localidad de la población afiliada en Cartagena, registra una mayor concentración de afiliados en la Localidad de La Virgen con 152.284, un poco más de la tercera parte, en segundo lugar la Localidad Histórica con 98.496 afiliados, en

estas zonas se encuentran significativos sectores de la población pobre en la ciudad. Ver Tabla 1.2 y Anexo 1.

Tabla 1.2. Cartagena. Distribución de Afiliados por Localidad, 2010

| Localidad | Total Localidad | Part. % |
|------------------------|-----------------|---------|
| Localidad Histórica | 98.496 | 23,9% |
| Localidad Industrial | 88.190 | 21,4% |
| Localidad de la Virgen | 152.284 | 36,9% |
| Sin Información | 73.336 | 17,8% |
| Total | 412.306 | 100,0% |

Fuente. Dirección Operativa de Aseguramiento, DADIS.

1.2 Eventos objetos de vigilancia epidemiológica en Cartagena

El año 2010 registró dentro de los eventos de vigilancia epidemiológica, un incremento muy especial de los casos de dengue en Cartagena, se contabiliza una cantidad de 1.776 casos, representando un aumento de más de diez veces la cantidad registrada durante el año 2009, que según reportes al Instituto Nacional de Salud fue de 148. Según comentarios del DADIS este fenómeno puede ser explicado en parte por el período de abundantes lluvias del año 2010 y el ciclo de ocurrencia normal de la afección del dengue, que se presenta cada dos años.

Sin embargo debe anotarse que según se muestra en la Tabla 1.3, durante el 2010 se presentaron importantes aumentos en casi todas las cantidades de los distintos casos registrados como eventos epidemiológicos.

Resulta bastante preocupante el número de casos registrados de Malaria Vivax los cuales alcanzaron los 1.721, también, aunque en menor medida, los casos de Varicela, Exposición Rábica, VIH/SIDA, leishmaniosis cutánea, hepatitis A y mortalidad perinatal, todas con registros entre 500 y 300 casos. El total de eventos epidemiológicos reportados al Sistema de Vigilancia en Salud Pública (SIVIGILA),

llega a una cantidad de 8.246, presentándose un incremento en los eventos registrados del 235% con respecto al 2009.

Tabla 1.3. Cartagena. Eventos sujeto de vigilancia epidemiológica reportados al SIVIGILA, 2010

| EVENTO | CANTIDAD |
|--|--------------|
| Dengue | 1.776 |
| Malaria Vivax | 1.721 |
| Varicela Individual | 523 |
| Exposición Rábica | 508 |
| VIH/SIDA/Mortalidad por SIDA | 374 |
| Leishmaniosis Cutánea | 373 |
| Malaria Falciparum | 360 |
| Hepatitis A | 302 |
| Mortalidad Perinatal | 301 |
| Accidente Ofídico | 221 |
| Malaria Asociada | 217 |
| Intox. por otras Sustancias Químicas | 204 |
| Tuberculosis Pulmonar | 193 |
| Enfermedad Transmita por Alimento y Agua | 191 |
| Sífilis Gestacional | 181 |
| Parotiditis | 142 |
| Intox. por Fármacos | 134 |
| Sífilis Congénita | 81 |
| Hepatitis B | 41 |
| Dengue Grave | 38 |
| Otros Eventos | 365 |
| TOTAL | 8.246 |

Fuente: SIVIGILA 2010. Instituto Nacional de Salud.

1.3 Causas de mortalidad

Se presentó un cambio importante en el 2010 en cuanto a las primeras causas de mortalidad reportadas al DADIS, la Neumonía Bacteriana ocupa el primer lugar entre las causas mortalidad, seguida por la Septicemia, lo cual puede indicar la incidencia de una desmejora grave en las condiciones de salubridad y control sanitario en la ciudad. En cambio se reduce la incidencia de muertes por Hipertensión

esencial primaria, que venía en aumento desde el 2007, pasando a ubicarse como la cuarta causa de mortalidad, después del Infarto Agudo al Miocardio, que según registros aparece como la tercera causa de mortalidad con 337 casos. Ver Tabla 1.4.

Tabla 1.4. Cartagena. Causas de Mortalidad y frecuencia por 10,000 habitantes, 2010

| No | PATOLOGIA | No. | Part. (%) | 10.000 HAB. |
|----|---|-------|-----------|-------------|
| 1 | Neumonía Bacteriana | 418 | 11,3 | 4,4 |
| 2 | Septicemia | 343 | 9,3 | 3,6 |
| 3 | Infarto agudo del Miocardio | 337 | 9,2 | 3,6 |
| 4 | Hipertensión esencial (primaria) | 310 | 8,4 | 3,3 |
| 5 | ECV Agudo, Hemorrágico o Isquémico | 139 | 3,8 | 1,5 |
| 6 | Insuficiencia Cardíaca Congestiva | 106 | 2,9 | 1,1 |
| 7 | Enfermedad pulmonar obstructiva crónica | 102 | 2,8 | 1,1 |
| 8 | Cáncer de pulmón | 94 | 2,5 | 1,0 |
| 9 | Hipoxia Neonatal | 85 | 2,3 | 0,9 |
| 10 | Prematurez Extrema | 84 | 2,2 | 0,9 |
| | Total 10 primeras causas | 2.018 | 55,0 | 22,0 |
| | Otras causas | 1.661 | 45,0 | 17,0 |
| | TOTAL | 3.679 | 100 | 39,0 |

Fuente: Oficina de Planeación DADIS-2010. Perfil Epidemiológico.

2. EDUCACIÓN

Análisis de la coyuntura educativa de Cartagena.

2.1. Contraste entre la cobertura total y la cobertura neta de Cartagena-2010.

Desde la perspectiva de la educación, expertos del desarrollo, conceptúan que la tasa de crecimiento económico puede estar positivamente relacionada tanto con el gasto público en capital humano como con la infraestructura. El capital humano como variable que aporta al crecimiento económico, avance tecnológico y en el bienestar social.

En este sentido las políticas de desarrollo social a nivel nacional proponen incrementos en la inversión de programas que mejoren la cobertura y calidad en educación. De acuerdo con el informe de indicadores del Banco Mundial, el gasto público en educación en Colombia registra una participación del 4% 2009-2010¹ y representa un crecimiento significativo de 1,24% en los dos últimos años.

2.2 Aumenta la cobertura educativa de Cartagena en 2010.

Conforme a la dinámica de la política educativa y de las crecientes necesidades de información del sector educativo del país, el Ministerio de Educación y el DANE, mediante una metodología unificada proporcionan la información básica necesaria del sector educativo para la formulación de políticas, la planeación y la administración de la educación formal en

cada una de las instancias administrativas del país: municipio, departamento y nación.

El informe de coyuntura educativa correspondiente a 2010 presenta los principales indicadores de cobertura, eficiencia interna y calidad de la educación preescolar, básica primaria, básica secundaria y media de Cartagena.

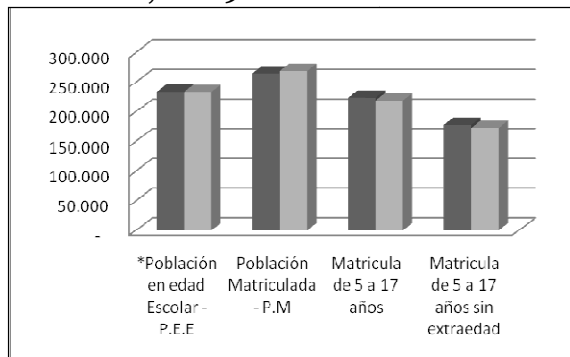
El indicador de cobertura, hace referencia a la población en edad escolar incorporada al sistema educativo con los siguientes componentes: tasa de escolarización, tasa de ingreso al sistema educativo, tasa de crecimiento de la matrícula y tasa de participación de la población con discapacidad o capacidades excepcionales integrada a la educación formal.

La población estudiantil de Cartagena matriculada en 2010, creció 1,47%, respecto a 2009. Aumentando en 3.946 estudiantes en todos los niveles, desde preescolar hasta la media secundaria. Pero en el mismo período la población matriculada en edad escolar de 5 a 17 años presenta tasa de crecimiento negativa de -2,03.

Específicamente, en 2010, la tasa de cobertura bruta presenta una matrícula de 218.799 estudiantes y la cobertura neta, sin extraedad, es de 172.969, es decir, 45.830 estudiantes que sobrepasan la edad escolar o se encuentran repitiendo grados. Avance significativo desde el punto de vista de la cobertura educativa global de la ciudad porque absorbe el segmento de la población con acceso tardío a la escuela.

¹<http://datos.bancomundial.org/indicador/SE.XPD.TOTL.GD.ZS>

Gráfico 2.1 Cartagena. Cobertura educativa, 2009-2010

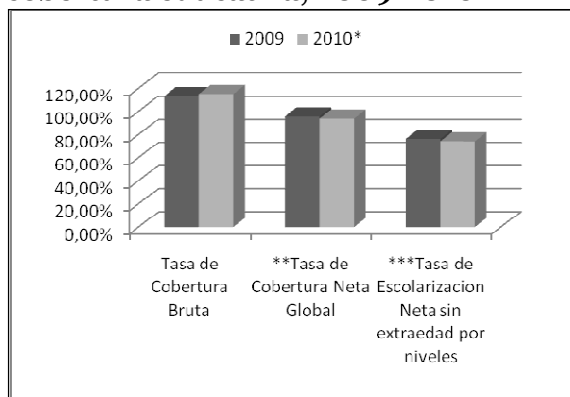


Fuente: Secretaría de Educación Distrital - SIMAT.

*Población proyectada por el DANE a partir del Censo de 2005.

El Gráfico 2.2, evidencia el significativo crecimiento de la población matriculada, incluidos los alumnos con extraedad, frente a los otros indicadores que disminuyen notoriamente de 2009 a 2010.

Gráfico 2.2. Cartagena. Tasa de cobertura educativa, 2009-2010

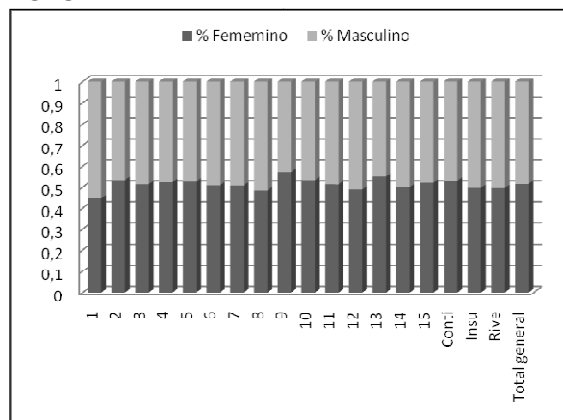


Fuente: Secretaría de Educación Distrital – SIMAT. Proyección de población DANE censo 2005 Procesamiento UJTL-CIDES. 2011

El Gráfico 2.3., representa el comportamiento durante los últimos dos años de la tasa de escolarización neta sin extraedad. Al comparar con el Gráfico 2, donde aparece la población en edad escolar, se deduce que una proporción de 59.744 estudiantes de los cuales una parte se encuentra por fuera del sistema educativo, o

no corresponden con la edad escolar, o son repitentes.

Gráfico 2.3. Cartagena. Distribución de la población estudiantil por género 2010



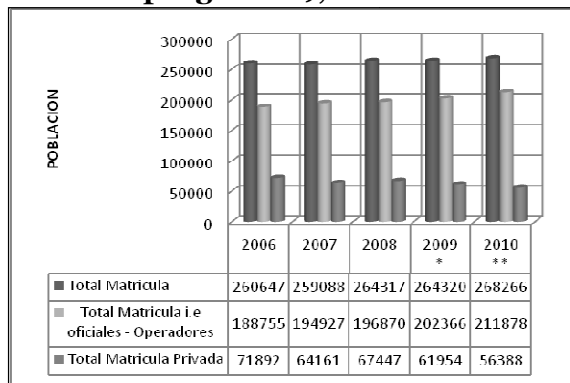
Fuente: SIMAT – SED, Planeación educativa. Secretaria Educación Cartagena 2010.

La composición de la matrícula escolar de Cartagena en 2010 por género, es mayoritariamente femenina en 1,92%. La participación de la mujer en el sistema educativo escolar de la ciudad mantiene la tendencia superior de los últimos cinco años, 51,49% femenino y 48,51% masculino.

Las Unidades Comuneras de Gobierno forman parte de la división político - administrativa del Distrito de Cartagena y agrupan conjuntos de barrios dentro de las tres alcaldías menores. En 12 de las 15 unidades comuneras urbanas la matrícula estudiantil, se caracteriza por una participación mayoritariamente femenina. (Ver Mapa Anexo 2.1), comportamiento que obedece a la vinculación temprana de los jóvenes varones a diversas actividades de sustento y ayuda a las familias de escasos recursos. Pero también obedece al cambio de conciencia sobre el papel de la mujer en el ámbito familiar y social.

2.3 Comportamiento histórico de la matrícula 2006-2010.

Gráfico 2.4. Cartagena. Matrícula bruta: Total matriculados hasta el nivel de media (todas las edades y todos los programas), 2006-2010



Fuente: SED. SIMAT. Cartagena 2011, Procesamiento datos UJTL-CIDEs.

Con base a las cifras de la Secretaria de Educación del Distrito, la matrícula bruta presentó un incremento del 1,5%, equivalente a 3.946 estudiantes adicionales que ingresaron al sistema educativo del 2009 al 2010. También se observó que la matrícula en el 2010 de las instituciones educativas oficiales registran una tasa de crecimiento del 4,7% con 9.512 estudiantes por encima de la cifra de 2009.

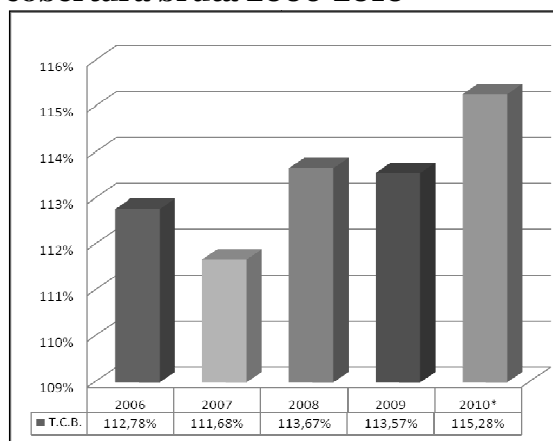
Mientras que la matrícula privada reflejó un decrecimiento significativo, casi el doble de la oficial, con una tasa negativa de -9%, se explica este comportamiento en el deterioro de los ingresos de las familias de estratos 3 y 4, que se ven obligadas a matricular sus hijos en los colegios oficiales, aprovechando el crecimiento en la oferta educativa del Distrito a través de los mega colegios construidos en los últimos tres años.

2.3.1 Comportamiento histórico de la tasa de cobertura bruta 2006-2010.

Un Crecimiento sostenido registró la tasa de cobertura bruta en el periodo 2006 - 2010

con un promedio anual de 113,4%. El Gráfico 2.5 ilustra este comportamiento, el cual tiene su explicación por la población en extraedad que acude a las aulas y por el traslado de alumnos de las instituciones educativas privadas a las instituciones educativas oficiales, las cuales, adicionalmente han aumentado sus cupos.

Gráfico 2.5. Cartagena. Tasa de cobertura bruta 2006-2010



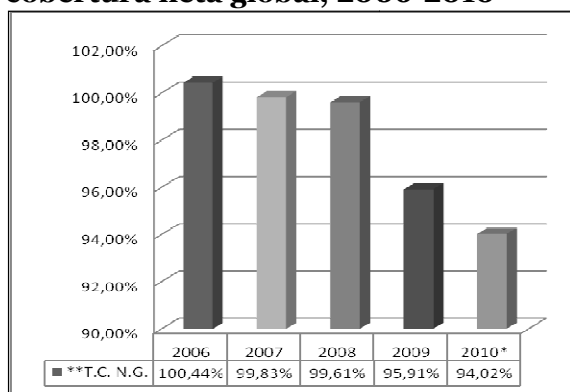
Fuente: SED. SIMAT. Cartagena 2011, Procesamiento datos UJTL-CIDEs.

Durante el período 2006 a 2010, la población de Cartagena de acuerdo con proyecciones del DANE con base en el censo 2005, crece cada año a una tasa promedio de 1,16%, la tasa promedio de crecimiento de la población en edad escolar (PEE) es de 0,23%. Y la tasa promedio de crecimiento de la población matriculada (PM) es de 1,46%. La lectura de las tasas descritas, infiere un contraste entre el menor crecimiento de las tasas de población demográfica y en edad escolar, respecto al mayor crecimiento de la tasa promedio de la población matriculada. Es decir, que la capacidad de absorción del sistema educativo de Cartagena de Indias, aparentemente en las tasas de cobertura bruta, es superior a las tendencias de crecimiento de la población.

2.3.2. Matrícula neta y tasa de escolaridad por nivel en Cartagena

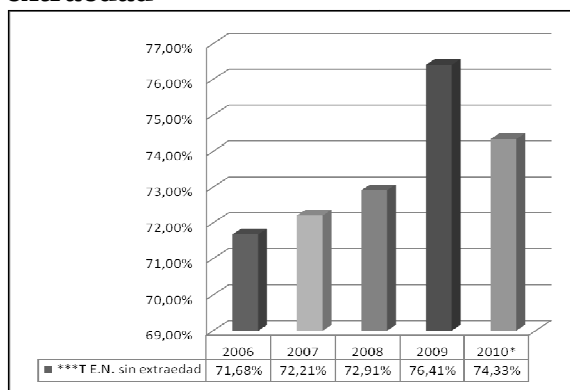
Se registró un contraste entre la tasa de cobertura bruta y el comportamiento de la tasa de cobertura neta global, o población estudiantil que se encuentra en el rango de 5 a 17 años o edad escolar. En el período 2006-2010 la cobertura neta presentó una tasa decreciente del 6%. De 2009 a 2010, también refleja una tasa negativa de -1,89%, es decir que 4.860 jóvenes en edad escolar, que para el año 2010, por diversas razones, quedaron por fuera del sistema educativo distrital. Gráfico 2.6.

Gráfico 2.6. Cartagena Tasa de cobertura neta global, 2006-2010



Fuente: SED Cartagena, 2011.
*T.E.N: Tasa de Escolaridad Neta.

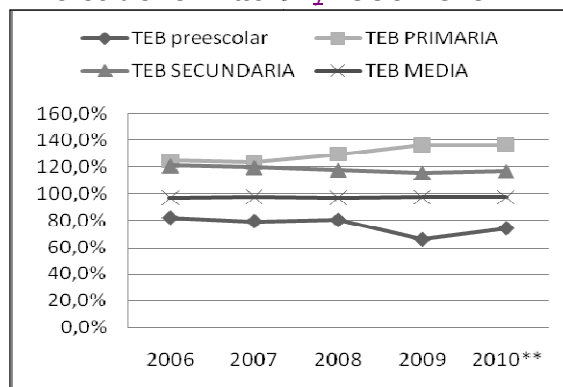
Gráfico 2.7. Tasa escolarización sin extraedad



Fuente: SED. SIMAT. Cartagena 2011.
***Datos con base a la matrícula en edad reglamentaria por niveles. Procesamiento datos UJTL-CIDES.

2.3.3. Tasa de escolarización. Este registra específicamente la matrícula de los estudiantes que se encuentran en el rango de 5 a 17 años con una tasa promedio de cobertura anual del 73,5% entre 2006 y 2010. Se deduce que un porcentaje del 26,5% ingresaría al sistema educativo en períodos posteriores, por fuera de su edad escolar. Incrementando el segmento de estudiantes que conforman la matrícula bruta.

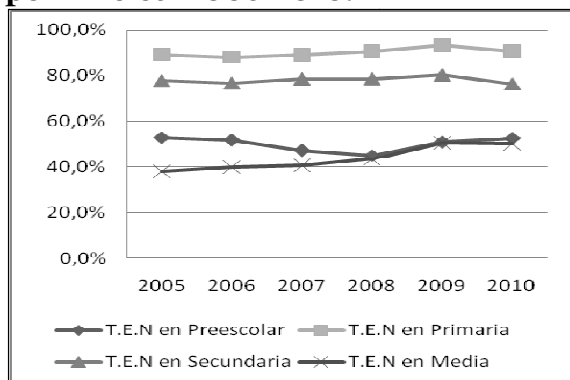
Gráfico 2.8. Cartagena. Comportamiento de la matrícula por niveles de formación, 2006-2010



SED- Planeación Educativa - Estadísticas y Análisis Sectorial.
Procesamiento datos UJTL-CIDES.

La matrícula por niveles de formación, también registró tasas de crecimiento superiores al 100% en todos los niveles, excepto en la categoría preescolar que durante el período de análisis, 2006-2010, registra tasas promedio anual del 80%. Gráfico 2.8.

Gráfico 2.9. Tasa de escolarización por niveles -2006-2010.



SED- Planeación Educativa - Estadísticas y Análisis Sectorial. Procesamiento datos UJTL-CIDEs.

La tasa neta de escolaridad entre el periodo 2005-2010 registra en todos los niveles tasas negativas, excepto en la categoría preescolar, la cual presentó una variación de 19,7%.

2.3.4. Eficiencia Interna

Indicador cualitativo que hace referencia a la capacidad del sistema educativo para retener a la población escolar incorporada hasta que culmine el ciclo de cada nivel de enseñanza y, al mismo tiempo, promover a esta población de un grado al siguiente.²

El Ministerio de Educación Nacional de Colombia, en su plan de desarrollo, ha establecido el aumento de la cobertura, como uno de los temas que configuran la política educativa para llegar a la población más vulnerable con servicios educativos de calidad, transparencia y eficiencia en los procesos de asignación de cupos y de integración al sistema escolar. Para concretar esta política, es necesaria la adopción de políticas de Estado, aplicadas a nivel local y regional. Dentro de los indicadores para medir la eficiencia se incluyen, niveles de deserción, reprobación,

² DANE. Metodología de investigación educativa formal. 2008.

aprobación y los resultados en las pruebas del ICFES.

2.3.5. Índice de deserción

El positivo crecimiento en cobertura puede verse contrarrestado, sin embargo, por problemas de deserción, pues cuando se examina el indicador de no continuidad (Tabla 2.1), los alumnos que no piden traslado ni se vuelven a matricular en la institución son en su mayoría de jornada nocturna; pero desde que se implantó el programa de alfabetización, la deserción en la jornada nocturna ha sido menor, siendo preocupante que entre 2008 y 2009 la pérdida fuese superior al 20% y entre 2009 y 2010 fue de 37%.

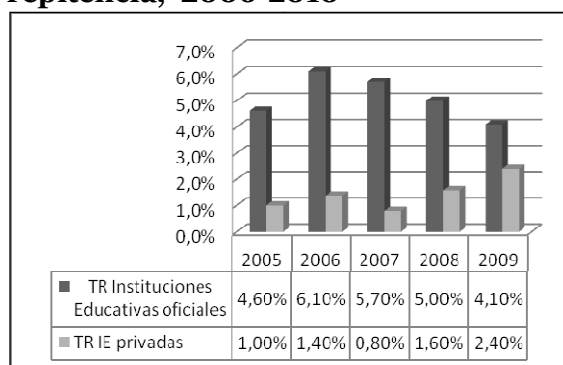
Tabla 2.1. Cartagena. No continuidad en la institución educativa

| Período | Diurno | Nocturno | Promedio |
|-------------|--------|----------|----------|
| 2006 - 2007 | 11,30% | 49,10% | 14,40% |
| 2007 - 2008 | 10,94% | 48,10% | 14,30% |
| 2008 - 2009 | 6,44% | 20,54% | 7,91% |
| 2009 - 2010 | 6,88% | 36,97% | 11,26% |

Fuente: SED. Distrito de Cartagena 2010.

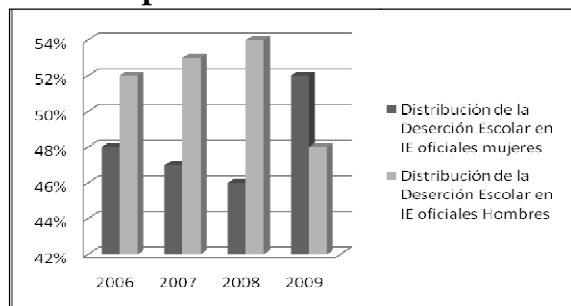
Las problemáticas asociadas a la repitencia y la deserción escolar en los demás niveles educativos pueden evaluarse a partir de los Gráficos 2.10 y 2.11.

Gráfico 2.10. Cartagena. Tasa de repitencia, 2006-2010



Fuente: SED. Distrito de Cartagena 2010. Procesos UJTL-CIDEs 2011.

Gráfico 2.11. Cartagena. Tasa de deserción Instituciones Educativas Oficiales por sexo. 2006-2010



Fuente: SED. Distrito de Cartagena 2010
Procesos UJTL-CIDEs 2011.

Así, cada año de 2006 a 2009 hay una tasa promedio de repitencia del 5,10% en instituciones educativas oficiales y de 1,44% en las privadas, lo que involucra problemas de autoestima y autorespeto (Sen, 1997) ³, que refuerzan las condiciones que van configurando el fracaso escolar.

La deserción hace parte de esta problemática escolar, se registra para Cartagena una pérdida por cohorte del 48%, en el caso de las mujeres, y del 52% de hombres que abandonan en mayor proporción el ciclo escolar. Si se tiene en cuenta sólo el sector oficial (Gráfico 2.11).

Tabla 2.2. Cartagena. Relación entre la tasa de reprobados y la tasa de repitencia

| Indicador | 2006 | 2007 | 2008 | 2009 |
|------------------------------|------|------|-------|------|
| Tasa reprobados IE oficiales | 6,45 | 7,33 | 4,3 | 4,37 |
| Tasa repitencia IE oficiales | 6,11 | 5,69 | 4,95 | 4,1 |
| Diferencia | 0,34 | 1,64 | -0,65 | 0,27 |

Fuente: DANE Formulario C-600 - SED Cartagena.

Además, una parte de los estudiantes que reprueban el año escolar se abstiene de hacer uso del servicio de educación - Tabla 2.2. Este problema fue sobresaliente en el año 2007 cuando el 1,64% de los alumnos

³ Ver Sen Amartya, 1997., "La Desigualdad y el desempleo en la Europa contemporánea". En Revista Internacional del Trabajo, vol. 116, no.2.

reprobados dejó la escuela, mientras que entre 2008 y 2009 se presenta una tendencia a la baja en los tres componentes problemáticos: tasa de reprobación, tasa de repitencia y tasa de deserción por estas dos causas; este comportamiento favorable puede estar reflejando decisiones de política educativa encaminadas a mejorar la retención escolar en el Distrito.

2.3.6. Matricula discapacidad.

El sistema educativo de Cartagena para el año 2010 incluye la participación de 3.673 estudiantes con algún tipo de discapacidad equivalente al 2,12% de la matrícula neta total. Los estudiantes con deficiencia cognitiva registran el 78% de la matrícula, los demás casos de discapacidad desde invidentes hasta parálisis cerebral representan máximo hasta el 5%. Corresponde a la población con algún tipo de discapacidad reportada oficialmente a través de los sistemas de información de la Secretaria de Educación Distrital y de los centros y fundaciones especiales de la ciudad que ofrecen atención especializada. (Ver Tabla 2.3)

Tabla 2.3. Cartagena. Matricula discapacidad, 2010

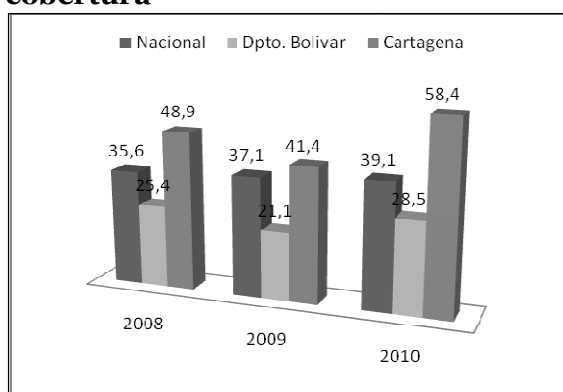
| Discapacidad | Nº de alumnos con discapacidad | Participación de la discapacidad |
|--|--------------------------------|----------------------------------|
| Autismo | 44 | 1,20% |
| Baja visión diagnosticada | 128 | 3,48% |
| Ceguera | 19 | 0,52% |
| Deficiencia cognitiva (retardo mental) | 2.857 | 77,78% |
| Hipoacusia o baja audición | 57 | 1,55% |
| Lesión neuromuscular | 44 | 1,20% |
| Múltiple | 88 | 2,40% |
| Parálisis cerebral | 22 | 0,60% |
| Síndrome de down | 195 | 5,31% |
| Sordera profunda | 219 | 5,96% |
| Total Cartagena | 3.673 | 100,00% |

Fuente: Secretaria de Educación Distrital. Cartagena 2011.

2.3.7. Educación Superior.

De acuerdo con las proyecciones de población del DANE, censo de 2005, el potencial de estudiantes en el rango de edad 17 a 21 años con posibilidad de vincularse al sistema de educación universitaria de Cartagena, es de 86.460 individuos para el año 2010 de los cuales efectivamente ingresaron el 58,4%.

Gráfico 2.12. Comparativo tasas de cobertura



Fuente: Población 17-21 años: Proyecciones DANE - Censo 2005. Matrícula: MEN - SNIES. SED CARTAGENA 2011.

La matrícula universitaria de Cartagena representada por 50.484 estudiantes

(49,6%), revela la tasa de crecimiento más alta que el promedio del departamento de Bolívar (28,5%) y mayor que la tasa de cobertura en el ámbito nacional que es del 39,1%. (Gráfico 2.12.)

La tasa de cobertura universitaria de Cartagena, se incrementó en 17 puntos porcentuales de 2009 a 2010. Indicador relevante para una ciudad donde se gradúan cada año 8.500 bachilleres de instituciones educativas públicas frente a una baja oferta de cupos oficiales representados en 1.100 de la Universidad de Cartagena, aproximadamente 2.000 cupos para estudios a distancia por parte de la UNAD y 1.000 que ofrece el Colegio Mayor de Bolívar. Los Centros Regionales de Educación Superior CERES, alianza entre la Secretaria de Educación Distrital, MEN, ICETEX y algunas universidades públicas y privadas de la ciudad, aportan 2.000 cupos adicionales para aumentar los niveles de acceso de los jóvenes que culminan la educación secundaria.

3. DESPLAZADOS

Desplazamiento con tendencia a la baja.

El desplazamiento ha sido durante muchos años un problema de gran complejidad y una de las mayores preocupaciones para el Gobierno Nacional, ya que esta situación no sólo afecta a esta población, sino a todo el país, puesto que la mayoría de las personas desplazadas se ubican generalmente en las capitales esperando encontrar nuevas y mejores oportunidades de vida.

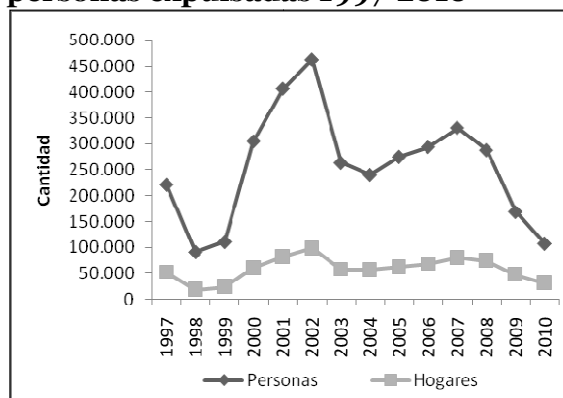
Inicialmente la mayor preocupación de esta población es la carencia de una vivienda digna, sin embargo, luego se le suman diferentes necesidades que conlleva el diario vivir, entre las que podemos mencionar carencia de servicios públicos, deficiente acceso a la salud, a la educación y a la alimentación, entre otras, aumentando aún más el cordón de miseria que poseen muchas de nuestras ciudades capitales.

Este fenómeno deja muchas secuelas en esta población, ya que han tenido que vivir situaciones de barbarie que de una u otra manera requieren de un acompañamiento psicológico.

Según cifras de la Agencia Presidencial para la Acción Social y la Cooperación Internacional, en Colombia desde 1997 hasta el cierre de 2010, un total de 3.668.812 personas han sufrido el desplazamiento forzado, siendo los años 2001 y 2002 donde se presentaron los mayores éxodos. (Ver anexo 3.1.).

En los últimos dos años, estas cifras han venido con una tendencia a la baja, siendo los departamentos de Antioquia, Caquetá, Cauca, Tolima y Córdoba los departamentos que más personas expulsaron, mientras que la ciudad de Bogotá y los departamentos de Antioquia, Nariño, Valle del Cauca y Caquetá fueron los mayores receptores (ver Anexo 3.2.).

Gráfico 3.1. Colombia. Número de personas expulsadas 1997-2010



Fuente: Agencia Presidencial para la Acción Social y la Cooperación Internacional.

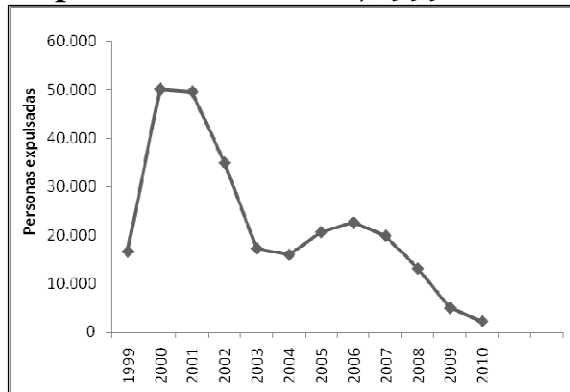
3.1. Desplazamiento en Bolívar

El flagelo del desplazamiento, ha afectado durante varias décadas al país, pero existen departamentos y municipios que han sufrido con mayor intensidad este fenómeno, tal es el caso de Bolívar, el cual durante mucho tiempo se convirtió en uno de los departamentos con el mayor índice de expulsión llegando a ocupar el segundo lugar después de Antioquia, atribuido principalmente a factores de orden público.

Estas cifras no han dejado de incrementarse, pero a un ritmo mucho menor en los últimos dos años debido a la presencia del Estado en muchas de las zonas de conflicto. (Gráfico 3.1)

Durante el 2010, Bolívar participó con el 2,1% expulsado y con el 1,7% recibido dentro del total del país, cifras inferiores en 55% y 47% respectivamente al ser comparadas con el 2009. En la región Caribe ocupó el segundo lugar en el número de personas desplazadas, siendo Córdoba el departamento que lidera esta población.

Gráfico 3.2. Bolívar evolución del desplazamiento forzado, 1999-2010



Fuente: Agencia Presidencial para la Acción Social y la Cooperación Internacional.

A fin de 2010, en Bolívar un total de 685 hogares, con 2.294 personas tuvieron que dejar su lugar de residencia, y de este total el 86% permaneció en el departamento.

De los municipios expulsores del Departamento, San Pablo y Santa Rosa del Sur fueron los que tuvieron la mayor contribución, mientras que Hatillo de Loba, Margarita y San Cristóbal fueron los municipios con el menor número de personas expulsadas.

En cuanto a los municipios receptores durante el 2010, Cartagena continua siendo la que mayor número de personas recibe, con un total de 882 personas cifra inferior en 42% a la registrada en 2009.

Otro fenómeno que durante el 2010, tuvo gran incidencia sobre el desplazamiento forzado, fue la grave situación invernal que vivió el país y en especial la región Caribe, lo cual hizo que muchas personas abandonarán sus viviendas, viéndose en la necesidad de desplazarse hacia los municipios más cercanos que no fueron afectados por este fenómeno.

Los diferentes programas de seguridad y las diversas ayudas que brinda el Gobierno Nacional a través de la Agencia Presidencial para la Acción Social y la Cooperación Internacional, ha permitido disminuir la tasa de desplazamiento, contribuyendo además a que muchas familias retornen al lugar de residencia con nuevas y mejores expectativas de vida.

4. CRIMINALIDAD Y VIOLENCIA

Muertes accidentales y en tránsito, destacaron por su reducción en el 2010.

En general la totalidad de las muertes violentas (homicidios, muertes en tránsito, muertes no intencionales y suicidios) presentaron una disminución cercana al 3% en comparación con el año 2009.

4.1. Caracterización de los Homicidios

Al finalizar el año 2010 en la ciudad de Cartagena ocurrieron un total de 236 homicidios, lo que significó un 2,9% menos al contrastarse con 2009, cuando se registraron 7 casos adicionales.

Tabla 4.1. Cartagena. Número de homicidios por mes, 2009 y 2010

| Mes | 2009 | | 2010 | | Variación anual |
|------------|------|-----------|------|-----------|-----------------|
| | No. | Part. (%) | No. | Part. (%) | |
| Enero | 11 | 4,5 | 26 | 11,0 | 136,4 |
| Febrero | 15 | 6,2 | 24 | 10,2 | 60,0 |
| Marzo | 22 | 9,1 | 17 | 7,2 | -22,7 |
| Abril | 17 | 7,0 | 18 | 7,6 | 5,9 |
| Mayo | 23 | 9,5 | 20 | 8,5 | -13,0 |
| Junio | 25 | 10,3 | 14 | 5,9 | -44,0 |
| Julio | 13 | 5,3 | 17 | 7,2 | 30,8 |
| Agosto | 21 | 8,6 | 19 | 8,1 | -9,5 |
| Septiembre | 16 | 6,6 | 13 | 5,5 | -18,8 |
| Octubre | 30 | 12,3 | 22 | 9,3 | -26,7 |
| Noviembre | 29 | 11,9 | 23 | 9,7 | -20,7 |
| Diciembre | 21 | 8,6 | 23 | 9,7 | 9,5 |
| Total | 243 | 100,0 | 236 | 100,0 | -2,9 |

Fuente: Centro de Observación y seguimiento del delito COSED.

Junio de 2010 fue el mes con mayor reducción con respecto al 2009 con un total de 15 muertes menos, por el contrario enero y febrero registraron los mayores incrementos con 15 y 9 muertes adicionales respectivamente. (Ver Tabla 4.2.)

4.1.2. Localidad, Comuna y Barrio de Ocurrencia

La Localidad de la Virgen y Turística, en 2010 registró la mayor disminución de 11,7% (12 casos menos), sin embargo se ubica como la de más hechos violentos en la ciudad con 92 homicidios que representan el 38,6% de todos los casos.

Por su parte la Industrial y de la Bahía, presentó 72 casos (8 más que en 2009), fue la que registró menos homicidios junto con la Histórica y del Caribe Norte que sumó 73 casos. (Tabla 4.2.)

Tabla 4.2. Cartagena. Número de homicidios según Localidad, 2009 y 2010

| Localidad | 2009 | | 2010 | | Variación anual |
|----------------------------------|------|-----------|------|-----------|-----------------|
| | No. | Part. (%) | No. | Part. (%) | |
| Histórica y del Caribe Norte (1) | 75 | 30,9 | 73 | 30,9 | -2,7 |
| Virgen y Turística (2) | 103 | 42,4 | 91 | 38,6 | -11,7 |
| Industrial y de la Bahía (3) | 64 | 26,3 | 72 | 30,5 | 12,5 |
| Sin dato | 1 | 0,4 | | | -100,0 |
| Total | 243 | 100,0 | 236 | 100,0 | -2,9 |

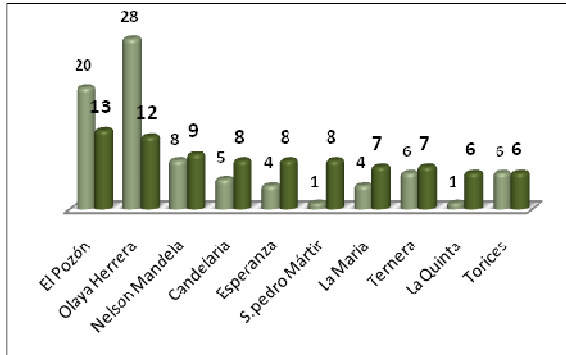
Fuente: Centro de Observación y seguimiento del delito COSED.

Los barrios donde se reportaron más de 5 casos de homicidios se muestran en el Gráfico 4.1. El Pozón y Olaya Herrera registraron en 2010 el mayor número de hechos homicida al reportar 13 y 12 casos respectivamente, se destacan la disminución de los homicidios en este par de barrios que está entre el 21% y 35% menos.

Otros barrios como Nelson Mandela, La Candelaria, La Esperanza, La María, entre

otros, experimentaron un incremento de la violencia homicida. (Gráfico 4.1.)

Gráfico 4.1. Cartagena. Barrios con más de 5 homicidios, 2009 y 2010



Fuente: Centro de Observación y seguimiento del delito COSED.

4.1.3. Homicidios según lugar del hecho

Tabla 4.3. Cartagena. Número de homicidios según lugar de ocurrencia, 2009 y 2010

| Lugar de ocurrencia | 2009 | | 2010 | | Variación anual |
|---------------------|------|-----------|------|-----------|-----------------|
| | No. | Part. (%) | No. | Part. (%) | |
| Vivienda | 42 | 17,3 | 26 | 11,0 | -38,1 |
| Espacio/vía pública | 158 | 65,0 | 161 | 68,2 | 1,9 |
| Finca/campo abierto | 2 | 0,8 | 2 | 0,8 | 0,0 |
| Bar/similares | 11 | 4,5 | 11 | 4,7 | 0,0 |
| Cárcel | 4 | 1,6 | 0,0 | 0,0 | -100,0 |
| Lugar de trabajo | 16 | 6,6 | 17 | 7,2 | 6,3 |
| Otro lugar | 9 | 3,7 | 19 | 8,1 | 111,1 |
| Sin dato | 1 | 0,4 | 0,0 | 0,0 | -100,0 |
| Total | 243 | 100,0 | 236 | 100,0 | -2,9 |

Fuente: Centro de Observación y seguimiento del delito COSED.

Según el lugar de ocurrencia, el 68,2% de los homicidios fueron cometidos en la vía pública (161 casos); el 11% en la vivienda de la víctima (26) y el 8,1% en otros lugares. Se incrementaron los casos ocurridos en otros lugares en 111,1%, en el lugar de trabajo de la víctima (6,3%) y los ocurridos en espacio

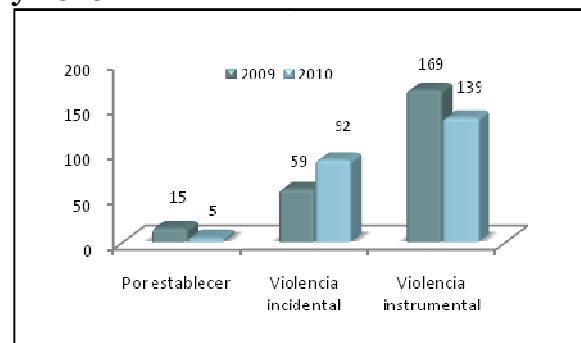
público (1,9%). En los demás escenarios hubo reducciones y dos experimentaron una estabilidad.

4.1.4. Tipo de violencia o contexto del hecho

Los homicidios se contextualizan dentro de dos tipos de violencia, la instrumental e incidental, la primera corresponde a las modalidades propias de la delincuencia organizada (sicariato, hurtos, ajuste de cuentas, otros). La incidental se desencadena en circunstancias mediadas por la convivencia, intolerancia y otros eventos accidentales (Gráficos 4.2, 4.3 y 4.4)

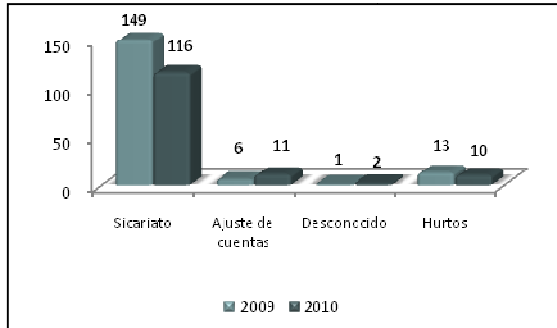
La violencia instrumental (sicariato, hurto, ajuste de cuentas, etc.) ha marcado el tema de seguridad en el distrito, toda vez que el 58,9% de los homicidios en 2010 asociaron este tipo de violencia. De esta violencia sobresale el sicariato con 116 casos registrados, sin embargo, se puede observar una disminución de 22,1% en comparación con 2009 cuando se contaron 149 homicidios (Gráficos 4.2 y 4.3.).

Gráfico 4.2. Cartagena. Tipo de violencia asociada al homicidio, 2009 y 2010



Fuente: Centro de Observación y seguimiento del delito COSED.

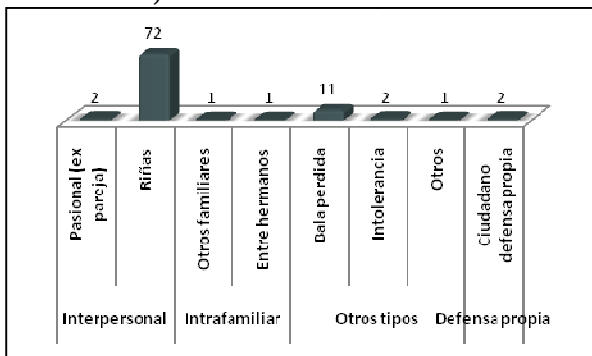
Gráfico 4.3. Cartagena. Contexto de la violencia instrumental, 2009 y 2010



Fuente: Centro de Observación y seguimiento del delito COSED.

Por el lado de la violencia incidental se destacan las riñas, en 2010, 72 de los homicidios tuvieron lugar en estas circunstancias, a las riñas le corresponde una participación de 78,3% de la violencia incidental y de 30,5% de todos los homicidios (Gráfico 4.3).

Gráfico 4.4. Contexto de la violencia incidental, 2010



Fuente: Centro de observación y seguimiento del delito COSED.

4.1.5. Tipo de arma utilizada

El 78% de los homicidios (184) fueron cometidos con arma de fuego, 8,5% menos que los registrados en 2009. Los homicidios cometidos con arma blanca representaron el 19,1% y crecieron en 55,2% frente al año anterior (Tabla 4.4.). La disminución de los homicidios por arma de fuego puede explicarse por la caída en la violencia instrumental, especialmente de los

sicariatos. Así mismo, el aumento de los homicidios cometidos con arma blanca está asociado al aumento de muertes en circunstancias como las riñas.

Tabla 4.4. Cartagena. Número de homicidios según tipo de arma, 2009 y 2010

| Tipo de arma | 2009 | | 2010 | | Variación anual |
|----------------|------|-----------|------|-----------|-----------------|
| | No. | Part. (%) | No. | Part. (%) | |
| Fuego | 201 | 82,7 | 184 | 78,0 | -8,5 |
| Blanca | 29 | 11,9 | 45 | 19,1 | 55,2 |
| Fuego/blanca | 1 | 0,4 | | | -100,0 |
| Contundente | 10 | 4,1 | 3 | 1,3 | -70,0 |
| Estrangulación | 1 | 0,4 | 2 | 0,8 | 100,0 |
| Otra arma | | | 2 | 0,8 | - |
| En estudio | 1 | 0,4 | | | -100,0 |
| Total | 243 | 100 | 236 | 100,0 | -2,9 |

Fuente: Centro de observación y seguimiento del delito COSED.

4.1.6. Día de ocurrencia

En la tabla 12., se presenta que el mayor número de homicidios cometidos en 2010, ocurrieron los fines de semana. El 45,8% de los casos (108) se presentaron entre viernes y domingo, menor a la participación registrada para los mismos días en 2009. El inicio de semana (lunes y martes), fueron cometidos 68 homicidios.

Tabla 4.5. Cartagena. Número de homicidios según día de ocurrencia, 2009 y 2010

| Día | 2009 | | 2010 | | Variación anual |
|-----------|------|-----------|------|-----------|-----------------|
| | No. | Part. (%) | No. | Part. (%) | |
| Lunes | 51 | 21,0 | 48 | 20,3 | -5,9 |
| Martes | 31 | 12,8 | 20 | 8,5 | -35,5 |
| Miércoles | 30 | 12,3 | 34 | 14,4 | 13,3 |
| Jueves | 33 | 13,6 | 26 | 11,0 | -21,2 |
| Viernes | 30 | 12,3 | 19 | 8,1 | -36,7 |
| Sábado | 31 | 12,8 | 45 | 19,1 | 45,2 |
| Domingo | 37 | 15,2 | 44 | 18,6 | 18,9 |
| Total | 243 | 100,0 | 236 | 100,0 | -2,9 |

Fuente: Centro de Observación y seguimiento del delito COSED.

Los días más violentos fueron: lunes con 48 casos, le siguen sábado y domingo con 45 y 44 cada uno. Los días viernes y martes se presentó la menor incidencia al contar 19 y 20 homicidios respectivamente. (Tabla 12)

4.1.7. Edad y sexo de la víctima

En 2010, el 94,1% de las víctimas de homicidio eran de sexo masculino (222 casos). En 2009 el porcentaje de hombres fue de 96,3%. Así mismo, se observa que la población donde se concentra la violencia homicida va de los 15 a 49 años, en total este rango suma 212 casos (89,8%), en 2009 el porcentaje de víctimas que estaba en ese rango de edad fue del 92,6%.

Tabla 4.6. Cartagena. Número de homicidios según rango de edad de la víctima, 2009 y 2010

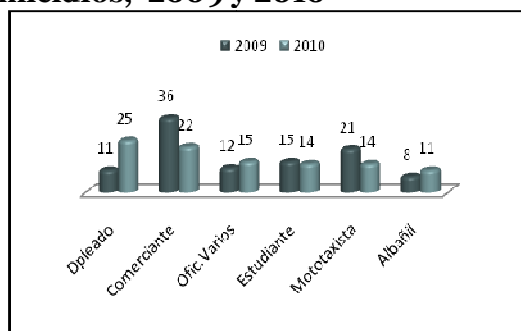
| Rangos de edad | 2009 | | Total 2009 | 2010 | | Total 2010 |
|----------------|------|---|------------|------|----|------------|
| | M | F | | M | F | |
| De 0 - 4 | | 1 | 1 | 1 | | 1 |
| De 5 - 9 | | | | | 1 | 1 |
| De 10 - 14 | | 1 | 1 | 1 | | 1 |
| De 15 - 19 | 19 | 1 | 20 | 23 | 1 | 24 |
| De 20 - 24 | 44 | 1 | 45 | 32 | 1 | 33 |
| De 25 - 29 | 34 | 1 | 35 | 35 | 2 | 37 |
| De 30 - 34 | 41 | 1 | 42 | 32 | 1 | 33 |
| De 35 - 39 | 38 | 1 | 39 | 36 | 1 | 37 |
| De 40 - 44 | 26 | 1 | 27 | 27 | 2 | 29 |
| De 45 - 49 | 16 | 1 | 17 | 17 | 2 | 19 |
| De 50 - 54 | 6 | | 6 | 5 | 1 | 6 |
| De 55 - 59 | 6 | | 6 | 7 | 1 | 8 |
| De 60 - 64 | 2 | | 2 | 2 | 1 | 3 |
| De 65 - 69 | | | | 2 | | 2 |
| 70 ó Más | | | | 1 | | 1 |
| Sin datos | 2 | | 2 | 1 | | 1 |
| Total | 234 | 9 | 243 | 222 | 14 | 236 |

Fuente: Centro de Observación y seguimiento del delito COSED.

4.1.8. Actividad u ocupación de la víctima

En el Gráfico 4.5, se relacionan las principales actividades en que se desempeñaban las víctimas de homicidios. El mayor número se concentró entre desempleados, con 25 casos (127,3% más que en 2009), y comerciantes con 22, seguidos de oficios varios (15), estudiantes (14) y mototaxistas (14).

Gráfico 4.5. Cartagena. Ocupaciones principales de las víctimas de homicidios, 2009 y 2010



Fuente: Centro de Observación y seguimiento del delito COSED.

4.2. Muertes en Accidentes de Tránsito (MAT)

En el año 2010 ocurrieron en Cartagena 53 Muertes en Accidentes de Tránsito (Tabla 4.7.), cifra más baja durante los últimos 7 años, que a su vez significó una disminución del 24,3% frente a igual periodo de 2009 (70). La tasa de mortalidad general por esta causa en la ciudad fue de 5,6 MAT por cada 100 mil habitantes, resultando inferior en 1,9 puntos porcentuales a la registrada en 2009 (7,5), siendo la más baja desde 2003.

Con un promedio mensual de 4,41 MAT durante 2010, el comportamiento observado permite señalar al mes de octubre con 9 casos, como el de mayor registro y el mes de enero, con un caso, como el mes que registró el menor número de MAT.

Tabla 4.7. Cartagena. Dinámica de las MAT 2009-2010

| MES | 2009 | | 2010 | | Var. (%) 09-10 |
|------------|-------|-----------|-------|-----------|----------------|
| | Casos | Part. (%) | Casos | Part. (%) | |
| Enero | 4 | 5,7 | 1 | 1,9 | -75 |
| Febrero | 6 | 8,6 | 1 | 1,9 | -83,3 |
| Marzo | 3 | 4,3 | 4 | 7,5 | 33,3 |
| Abril | 5 | 7,1 | 5 | 9,4 | 0,0 |
| Mayo | 4 | 5,7 | 3 | 5,7 | -25,0 |
| Junio | 15 | 21,4 | 7 | 13,2 | -53,3 |
| Julio | 7 | 10,0 | 4 | 7,5 | -42,9 |
| Agosto | 8 | 11,4 | 5 | 9,4 | -37,5 |
| Septiembre | 5 | 7,1 | 6 | 11,3 | 20,0 |
| Octubre | 2 | 2,9 | 9 | 17,0 | 350,0 |
| Noviembre | 6 | 8,6 | 2 | 3,8 | -66,7 |
| Diciembre | 5 | 7,1 | 6 | 11,3 | 20,0 |
| Total | 70 | 100,0 | 53 | 100,0 | -24,3 |

Fuente: Centro de Observación y Seguimiento del Delito COSED.

4.2.1. Tipo de accidente y característica de la víctima

El 45,3% de las MAT (24) correspondió a peatones atropellados, siendo este el caso de mayor ocurrencia, siendo la imprudencia la principal causa de estos accidentes de tránsito, asimismo el 34% (18) de las MAT se produjo como resultado de colisiones entre vehículos en movimiento, mientras que el 7,5% (4) fueron producto de colisiones contra objetos fijos (muro, andén, poste). De igual forma, se registraron 3 ciclistas arrollados, el 5,7% de lo reportado, así mismo, ocurrieron 2 casos más (3,8% del total de MAT) en los que el fallecimiento de la víctima obedece a caída de ocupante mientras el vehículo se movilizaba.

Frente al 2009, periodo en el que se registraron 19 peatones atropellados, se observa un incremento del 26,3%, en este tipo de muerte por causa externa (5 casos más, (24). Siendo la única causa que registrara un aumento frente al año anterior, los otros contextos señalan una disminución con relación a 2009, de igual forma se

reportó una reducción del 33,3% en las colisiones con objeto móvil, asimismo una disminución del 66,7% en las colisiones contra objetos fijos, al igual que un caso menos en la caída de ocupantes.

Tabla 4.8. Cartagena. MAT, vehículo de la víctima y clase de accidente, 2009-2010

| Clase de accidente | 2009 | | 2010 | | Var. (%) 09-10 |
|-----------------------|-------|-----------|-------|-----------|----------------|
| | Casos | Part. (%) | Casos | Part. (%) | |
| C.Obj.Móvil | 27 | 38,6 | 18 | 34,0 | -33,3 |
| C.Obj.Fijo | 12 | 17,1 | 4 | 7,5 | -66,7 |
| Volcamiento | 4 | 5,7 | | 0,0 | -100,0 |
| Caída de ocupante | 3 | 4,3 | 2 | 3,8 | -33,3 |
| Peatón arrollado | 19 | 27,1 | 24 | 45,3 | 26,3 |
| Ciclista arrollado | 3 | 4,3 | 3 | 5,7 | 0,0 |
| Otra clase | 1 | 1,4 | 1 | 1,9 | 0,0 |
| Sin dato | | 0,0 | 1 | 1,9 | |
| Colisión con animales | 1 | 1,4 | | 0,0 | -100,0 |
| Total | 70 | 100,0 | 53 | 100,0 | -24,3 |

Fuente: Centro de Observación y Seguimiento del Delito COSED.

Entre tanto, con referencia las particularidades de las víctimas se muestra que en 2010, se registró la MAT de 21 motociclistas, (18 conductores y 3 pasajeros). Esta cifra representa el 39,8% de las MAT del año y significa una disminución del 26,4% (12 casos menos) frente a los casos reportados en el 2009.

Específicamente, los 18 conductores de motocicleta muertos representan el 34% del total de las MAT del periodo y significaron una reducción del 25% (6 casos menos) frente a 2009. Vale señalar que durante la presente década, el 2008 ha sido el año con mayor número de conductores de motocicleta muertos en accidentes de tránsito. Por su parte en 2010, el grupo de mayor incidencia correspondió a peatones (24 casos), los cuales representan el 45,3% de las MAT del año y tal como ya fue

mencionado, registraron 5 casos adicionales frente al 2009. Así mismo, es de resaltar que durante el presente año no se registraron casos de MAT que involucrara a conductor de vehículo, y en cuanto a pasajeros de vehículo solo se reporta un caso.

Tabla 4.9. Cartagena. MAT, características de las víctimas, 2009-2010

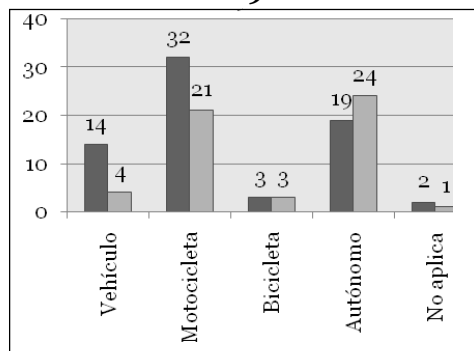
| Característica. Víctima | 2009 | | 2010 | | Var. (%) 09-10 |
|-------------------------|-------|-----------|-------|-----------|----------------|
| | Casos | Part. (%) | Casos | Part. (%) | |
| Conductor vehículo | 5 | 7,1 | | | -100,0 |
| Pasajero vehículo | 7 | 10,0 | 1 | 1,9 | -85,7 |
| Conductor moto | 24 | 34,3 | 18 | 34,0 | -25,0 |
| Pasajero moto | 9 | 12,9 | 3 | 5,7 | -66,7 |
| Autónomo | 19 | 27,1 | 24 | 45,3 | 26,3 |
| Ciclista | 3 | 4,3 | 3 | 5,7 | 0,0 |
| Otro | 2 | 2,9 | 2 | 3,8 | 0,0 |
| Sin dato | | 0,0 | 1 | 1,9 | |
| Pasajero externo | 1 | 1,4 | 1 | 1,9 | 0,0 |
| Total | 70 | 100,0 | 53 | 100,0 | -24,3 |

Fuente: Centro de Observación y Seguimiento del Delito COSED.

No se reportaron víctimas que se movilizaban en vehículos de servicio público. Asimismo se registraron 21 víctimas de MAT que se movilizaban en motocicletas, con una participación del 39,6% representando a su vez una reducción del 34,4% frente a 2009. Asimismo el 7,5% de las víctimas de MAT en 2010 se movilizaban en vehículo, en otro 5,7% no se observa variación en el número de víctimas fatales que hacían uso de Bicicleta.

Servicio vehículo: En 2010, el 47,2% de los vehículos en que se desplazaban las víctimas de MAT eran de servicio particular, mientras que el 54,7% de los vehículos que resultaron involucrados como contraparte eran principalmente de servicio particular. Situación similar con relación a los vehículos involucrados como contraparte.

Gráfico 4.6. Cartagena. MAT principales vehículos de movilización de las víctimas 2009-2010

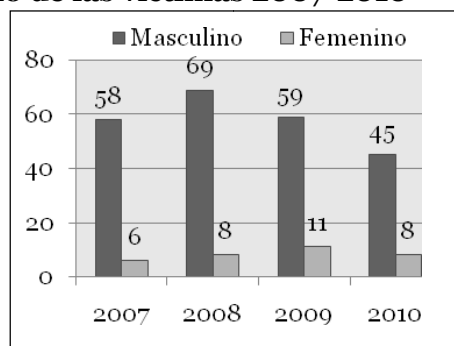


Fuente: COSED.

4.2.2. MAT según edad y sexo de la víctima

Tal como se señala en el Gráfico 4.7, el 84,9% (45) de las MAT eran de sexo masculino, registrándose 8 casos correspondientes a víctimas de sexo femenino. Las fatalidades se presentaron en individuos de diferentes grupos de edades, siendo el de mayor incidencia, con una participación del 15,1% (8) sobre el total de MAT del 2010, el correspondiente a las personas entre 30 y 34 años, seguido, con 7 casos registrados y una participación del 13,2%, por víctimas cuyas edades oscilaban entre los 40 y 44 años. (Tabla 4.10.)

Gráfico 4.7. Cartagena MAT según sexo de las víctimas 2007-2010



Fuente: Centro de Observación y Seguimiento del Delito COSED.

Tabla 4.10. Cartagena. MAT según edad, 2009-2010

| Rango Edad | 2009 | | 2010 | | Var. (%) 09-10 |
|------------|-------|-----------|-------|-----------|----------------|
| | Casos | Part. (%) | Casos | Part. (%) | |
| De 0 - 4 | 1 | 1,4 | 1 | 1,9 | 0,0 |
| De 5 - 9 | | 0,0 | 1 | 1,9 | |
| De 10 - 14 | 2 | 2,9 | 1 | 1,9 | -50,0 |
| De 15 - 19 | 4 | 5,7 | | 0,0 | -100,0 |
| De 20 - 24 | 10 | 14,3 | | 0,0 | -100,0 |
| De 25 - 29 | 9 | 12,9 | 4 | 7,5 | -55,6 |
| De 30 - 34 | 6 | 8,6 | 8 | 15,1 | 33,3 |
| De 35 - 39 | 4 | 5,7 | 6 | 11,3 | 50,0 |
| De 40 - 44 | 8 | 11,4 | 7 | 13,2 | -12,5 |
| De 45 - 49 | 8 | 11,4 | 4 | 7,5 | -50,0 |
| De 50 - 54 | 1 | 1,4 | 2 | 3,8 | 100,0 |
| De 55 - 59 | 3 | 4,3 | 4 | 7,5 | 33,3 |
| De 60 - 64 | 3 | 4,3 | 4 | 7,5 | 33,3 |
| De 65 - 69 | 3 | 4,3 | 3 | 5,7 | 0,0 |
| 70 ó Más | 8 | 11,4 | 6 | 11,3 | -25,0 |
| Sin dato | | 0,0 | 2 | 3,8 | |
| Total | 70 | 100,0 | 53 | 100,0 | -24,3 |

Fuente: Centro de Observación y Seguimiento del Delito COSED.

Las víctimas de MAT registradas en 2010, pertenecen principalmente al rango etéreo comprendido entre los 30 y 44 años, rango de edad que concentra el 39,6% de las MAT (21 casos), y que representa a una población más joven. Esta situación presenta algunas variaciones con relación a los años anteriores, donde las principales víctimas de este tipo de accidentes eran más jóvenes, con edades que oscilaban entre los 20 y 34 años de acuerdo a las estadísticas correspondientes a los años 2007 y 2009, en las cuales cerca del 35% de las víctimas de MAT se encuentran comprendidas en este grupo de edad.

4.2.3. MAT según día y hora de ocurrencia

El mayor número de MAT ocurrió en días lunes, viernes y sábado, con 9 casos cada

uno y una participación individual del 17%, seguido por los días miércoles y jueves con 8 casos cada uno, para una participación del 30,2%, y los martes y domingo, con 6 y 4 casos registrando una participación del 11,3% y 7,5% respectivamente. (Tabla 4.11.)

Tabla 4.11. Cartagena. MAT, según día de ocurrencia, 2009-2010

| Día semana | 2009 | | 2010 | | Var. (%) 09-10 |
|------------|-------|-----------|-------|-----------|----------------|
| | Casos | Part. (%) | Casos | Part. (%) | |
| Lunes | 11 | 15,7 | 9 | 17,0 | -18,2 |
| Martes | 11 | 15,7 | 6 | 11,3 | -45,5 |
| Miércoles | 6 | 8,6 | 8 | 15,1 | 33,3 |
| Jueves | 12 | 17,1 | 8 | 15,1 | -33,3 |
| Viernes | 9 | 12,9 | 9 | 17,0 | 0,0 |
| Sábado | 12 | 17,1 | 9 | 17,0 | -25,0 |
| Domingo | 9 | 12,9 | 4 | 7,5 | -55,6 |
| Total | 70 | 100,0 | 53 | 100,0 | -24,3 |

Fuente: Centro de Observación y Seguimiento del Delito COSED.

Ahora bien, en la Tabla 4.12. se evidencia que el 18,9% (10) de las MAT ocurrieron entre las 15:00 a 17:59 horas, siendo el rango horario de mayor incidencia, seguido por los comprendidos entre las 12:00 a 14:59 y 18:00 a 20:59, con 8 casos y una participación del 15,1% por igual.

Tabla 4.12. Cartagena. MAT, según horario de ocurrencia, 2009-2010

| Rango Hora | 2009 | | 2010 | | Var. (%) 09-10 |
|---------------|-------|-----------|-------|-----------|----------------|
| | Casos | Part. (%) | Casos | Part. (%) | |
| 00:00 - 02:59 | 8 | 11,4 | 5 | 9,4 | -37,5 |
| 03:00 - 05:59 | 4 | 5,7 | 6 | 11,3 | 50,0 |
| 06:00 - 08:59 | 9 | 12,9 | 1 | 1,9 | -88,9 |
| 09:00 - 11:59 | 7 | 10,0 | 5 | 9,4 | -28,6 |
| 12:00 - 14:59 | 14 | 20,0 | 8 | 15,1 | -42,9 |
| 15:00 - 17:59 | 11 | 15,7 | 10 | 18,9 | -9,1 |
| 18:00 - 20:59 | 9 | 12,9 | 8 | 15,1 | -11,1 |
| 21:00 - 23:59 | 8 | 11,4 | 7 | 13,2 | -12,5 |
| Sin dato | | 0,0 | 3 | 5,7 | |
| Total | 70 | 100,0 | 53 | 100,0 | -24,3 |

Fuente: Centro de Observación y Seguimiento del Delito COSED.

El 34% de las MAT ocurrieron especialmente en horas de la tarde entre las 12:00 y las 17:59 (18 casos), presentándose el menor número de accidentes fatales en horas de la mañana entre las 06:00 y las 08:59 (6 casos para una participación del 11,3%).

4.2.4. MAT según Localidad, Comunas y Barrios

El 98,1% (52) de las MAT ocurrieron en el área urbana de Cartagena. Frente al 2009, periodo en el que el 88,5% de las MAT (62 casos) ocurrieron dentro del perímetro urbano. No se observa una variación significativa en cuanto al ámbito de ocurrencia de las MAT. Por su parte las comunas que registran el mayor número de MAT son las comunas 6 y 9 con 7 casos y una participación de 13,2% para cada una.

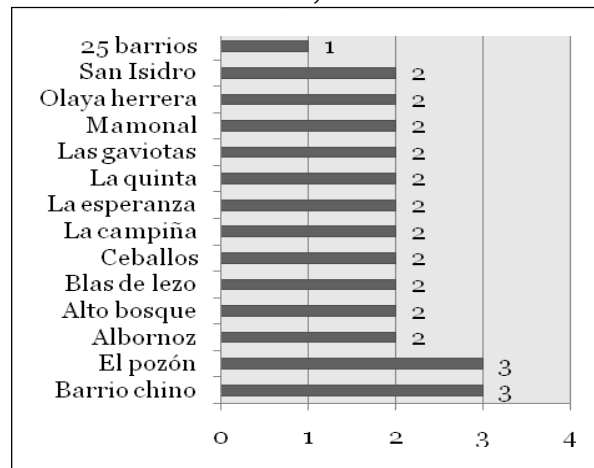
Tabla 4.13. Cartagena. MAT, según localidad, 2009-2010

| Localidad | 2009 | | 2010 | | Var. (%) 09-10 |
|------------------------------|-----------|--------------|-----------|--------------|----------------|
| | Casos | Part. (%) | Casos | Part. (%) | |
| Histórica y del Caribe Norte | 20 | 28,6 | 21 | 39,6 | 5,0 |
| De la Virgen y Turística | 34 | 48,6 | 16 | 30,2 | -52,9 |
| Industrial y de la Bahía | 15 | 21,4 | 16 | 30,2 | 6,7 |
| Sin dato | 1 | 1,4 | | 0,0 | -100,0 |
| Total | 70 | 100,0 | 53 | 100,0 | -24,3 |

Fuente: Centro de Observación y Seguimiento del Delito COSED.

Para el 2010 se muestra una participación relativamente homogénea en las MAT ocurridas en las Localidades De la Virgen e Industrial; con 16 casos y una participación 30,2% por igual. La Localidad Histórica, reportó 21 MAT para una participación del 39,6%, siendo la única localidad en la que se observa un leve incremento en las MAT ocurridas en la ciudad, correspondiente al 5% (un caso adicional).

Gráfico 4.8. Cartagena. MAT, según barrio de ocurrencia, 2010

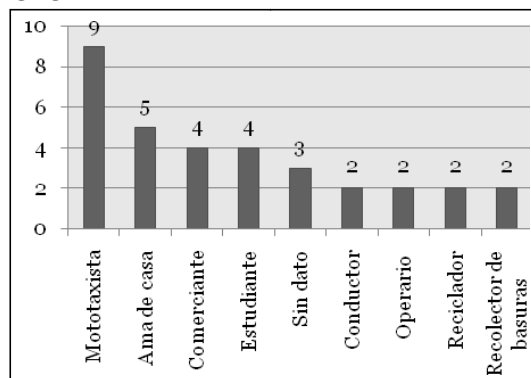


Fuente: Centro de Observación y Seguimiento del Delito COSED.

De acuerdo al Gráfico 4.2.4.1., los barrios que reportaron mayor número de MAT fueron Barrio chino y El pozón, con 3 casos y una participación del 5,7% para cada uno. Asimismo se señalan 11 barrios en los que se registran 2 casos de MAT. En 25 barrios más, ocurrieron a razón de un caso las otras MAT registradas en el año.

4.2.5. MAT según ocupación de la víctima

Gráfico 4.9. Cartagena. MAT, principal ocupación de las víctimas, 2010



Fuente: Centro de Observación y Seguimiento del Delito COSED.

El Gráfico 4.9, indica, que un 17% (9) de las víctimas de MAT se desempeñaban como mototaxistas, otras 5 víctimas eran amas de casas, 4 más comerciantes y otras 4 eran estudiantes, siendo estas las ocupaciones de mayor participación sobre el total de los casos reportados en 2010. Frente al 2009, periodo en el que se registró la MAT de 8 mototaxistas, se produjo un leve aumento del 12,5% (un caso adicional).

4.3. Muertes no intencionales (MNI)⁴

En el transcurso del año 2010 se registraron en Cartagena 40 muertes accidentales, lo que corresponde a una disminución del 24,5% frente a las MNI registradas en 2009 (53).

Tabla 4.14. Cartagena. Dinámica de las MNI, 2009 y 2010

| Mes | 2009 | | 2010 | | Variación anual |
|------------|------|-----------|------|-----------|-----------------|
| | No. | Part. (%) | No. | Part. (%) | |
| Enero | 2 | 3,8 | 3 | 7,5 | 50,0 |
| Febrero | 3 | 5,7 | 4 | 10,0 | 33,3 |
| Marzo | 8 | 15,1 | 2 | 5,0 | -75,0 |
| Abril | 5 | 9,4 | 4 | 10,0 | -20,0 |
| Mayo | 5 | 9,4 | 1 | 2,5 | -80,0 |
| Junio | | | 1 | 2,5 | - |
| Julio | 1 | 1,9 | 3 | 7,5 | 200,0 |
| Agosto | 8 | 15,1 | 4 | 10,0 | -50,0 |
| Septiembre | 2 | 3,8 | 3 | 7,5 | 50,0 |
| Octubre | 7 | 13,2 | 4 | 10,0 | -42,9 |
| Noviembre | 6 | 11,3 | 8 | 20,0 | 33,3 |
| Diciembre | 6 | 11,3 | 3 | 7,5 | -50,0 |
| Total | 53 | 100,0 | 40 | 100,0 | -24,5 |

Fuente: Centro de Observación y seguimiento del delito COSED.

En promedio se reportaron 3 casos mensuales de muertes accidentales, el año anterior el promedio estuvo en 4 casos. El

⁴ Como MNI se clasifican las muertes accidentales por caídas desde altura, inmersión, electrocución y quemaduras entre otras.

mes donde ocurrieron más casos de MNI fue noviembre con 8 casos, explicado por el auge del turismo y entrada de la época vacacional.

4.3.1. Muertes no intencionales según mecanismo de ocurrencia

El principal mecanismo causante del 40% de las MNI fue las sumersiones o ahogamientos, que a su vez tuvo una disminución de 30,4% en comparación con 2009 cuando se contaron 23 casos.

Así mismo, con una participación del 22,5% se reporta la ocurrencia de 9 casos asociados a “otros medios”. Otro mecanismo de mayor participación fue la electrocución con 16 casos y una participación del 15% sobre el total de MNI del periodo, seguido por 5 casos de “caídas desde altura”. (Tabla 4.15.).

Frente al 2009, con excepción de las muertes por: electrocución y arma de fuego, se experimentó una significativa reducción en los demás tipos de MNI, especialmente para el caso quemaduras, las cuales disminuyeron en 100% pasando de 2 casos en el 2009 a 0 en 2010.

Tabla 4.15. Cartagena. MNI según mecanismo de ocurrencia, 2009 y 2010

| Mecanismo | 2009 | | 2010 | | Variación Anual (%) |
|--------------------|------|-----------|------|-----------|---------------------|
| | No. | Part. (%) | No. | Part. (%) | |
| Caída desde altura | 9 | 17,0 | 5 | 12,5 | -44,4 |
| Quemaduras | 2 | 3,8 | | | -100,0 |
| Sumersión | 23 | 43,4 | 16 | 40,0 | -30,4 |
| Electrocución | 5 | 9,4 | 6 | 15,0 | 20,0 |
| Otros medios | 12 | 22,6 | 9 | 22,5 | -25,0 |
| Asfixia | 1 | 1,9 | 1 | 2,5 | 0,0 |
| Arma de fuego | 1 | 1,9 | 3 | 7,5 | 200,0 |
| Total | 53 | 100,0 | 40 | 100,0 | -24,5 |

Fuente: Centro de Observación y seguimiento del delito COSED.

4.3.2. Muertes no intencionales según lugar de ocurrencia

El 37,5% (15) de las MNI acontecieron en los cuerpos de agua, constituyéndose este en el principal sitio de ocurrencia de este tipo de Muerte, seguido, con una participación del 30%, por los 12 casos ocurridos en la vivienda de la víctima. Otros de los lugares más frecuentes fueron la vía pública y el lugar de trabajo de las víctimas.

Tabla 4.16. Cartagena. MNI según lugar del hecho, 2009 y 2010

| Lugar de ocurrencia | 2009 | | 2010 | | Variación anual (%) |
|---------------------|------|-----------|------|-----------|---------------------|
| | No. | Part. (%) | No. | Part. (%) | |
| Vivienda | 12 | 22,6 | 12 | 30,0 | 0,0 |
| Vía pública | 3 | 5,7 | 5 | 12,5 | 66,7 |
| Finca/campo abierto | | | 2 | 5,0 | - |
| Cuerpos de agua | 18 | 34,0 | 15 | 37,5 | -16,7 |
| Lugar de trabajo | 11 | 20,8 | 5 | 12,5 | -54,5 |
| Otros | 9 | 17,0 | 1 | 2,5 | -88,9 |
| Total | 53 | 100,0 | 40 | 100,0 | -24,5 |

Fuente: Centro de Observación y seguimiento del delito COSED.

Frente al 2009 el único lugar donde se incrementaron las MNI fue la vía pública con 2 casos adicionales, los hechos reportados en viviendas se mantuvieron estables, el resto de accidentales evidencio una reducción de los casos reportados, sobresalen otros lugares con 88,9% menos frente a 2009.

4.3.3. Muertes no Intencionales según edad y sexo de la víctima

Las personas con edades entre los 30 a 34 (8 casos) y 20 a 24 años (7) tuvieron la mayor incidencia, el año anterior en estos mismos rangos etareos se reportaron 2 y 7 respectivamente. El 25% de las víctimas accidentales eran mujeres, este porcentaje se incrementó en comparación con la participación de 2009 cuando este mismo grupo poblacional tuvo un 23% de los casos de MNI.

Tabla 4.17. Cartagena. MNI según rango de edad y sexo, 2009 y 2010

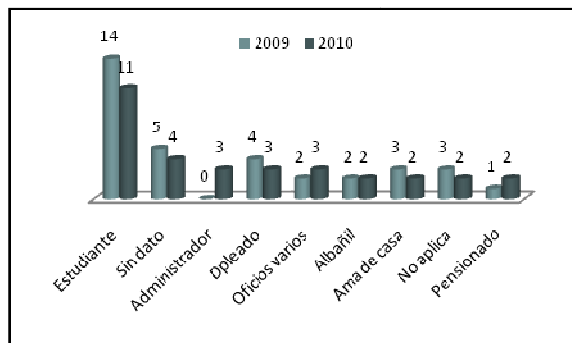
| Rangos de edad | 2009 | | Total 2009 | 2010 | | Total 2010 |
|----------------|------|----|------------|------|----|------------|
| | M | F | | M | F | |
| De 0 - 4 | 1 | 4 | 5 | 1 | 1 | |
| De 05 - 09 | 2 | 3 | 5 | 1 | | 2 |
| De 10 - 14 | | 1 | 1 | 4 | 1 | 1 |
| De 15 - 19 | 5 | | 5 | 5 | 2 | 5 |
| De 20 - 24 | 6 | 1 | 7 | 4 | | 7 |
| De 25 - 29 | 3 | | 3 | 6 | 2 | 4 |
| De 30 - 34 | 1 | 1 | 2 | | 1 | 8 |
| De 35 - 39 | 5 | | 5 | | 1 | 1 |
| De 40 - 44 | 2 | 1 | 3 | 2 | | 1 |
| De 45 - 49 | 3 | | 3 | 1 | 2 | 2 |
| De 50 - 54 | 3 | | 3 | 1 | | 3 |
| De 55 - 59 | 2 | | 2 | 3 | | 1 |
| De 60 - 64 | 1 | | 1 | 1 | | 3 |
| De 65 - 69 | 4 | | 4 | 1 | | 1 |
| 70 ó Más | 2 | 1 | 3 | | | 1 |
| Sin dato | 1 | | 1 | | | |
| Total | 41 | 12 | 53 | 30 | 10 | 40 |

Fuente: Centro de Observación y seguimiento del delito COSED.

4.3.4. Muertes no Intencionales según ocupación de la víctima

En el año 2010 el 27,5% (11) de las víctimas de MNI fueron estudiantes, de otras 4 no se obtuvo información acerca de la actividad que desempeñaba la víctima, 3 eran administradores, igual cifra se encontraban desempleados, y desempeñaban oficios varios.

Gráfico 4.10. Cartagena. MNI según ocupación de las víctimas, 2009 y 2010



Fuente: Centro de Observación y seguimiento del delito COSED.

4.3.5. Muertes no Intencionales según Localidad y Barrio de ocurrencia

La localidad Histórica y del Caribe Norte e Industrial y de la Bahía concentraron el 37,5% de las muertes accidentales al sumar 15 casos cada una. Frente al año 2009, se observa una disminución de 8 casos en la localidad 1 (34,8% menos). Por su parte la Industrial y de la Bahía fue la única que presentó incremento en los casos ocurridos con 3 adicionales (25%).

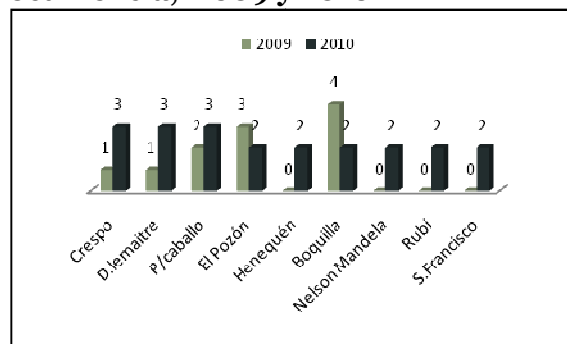
Tabla 4.18. Cartagena. MNI según localidad de ocurrencia, 2009 y 2010

| Localidad de ocurrencia | 2009 | | 2010 | | Variación anual (%) |
|----------------------------------|------|-----------|------|-----------|---------------------|
| | No. | Part. (%) | No. | Part. (%) | |
| Histórica y del Caribe Norte (1) | 23 | 43,4 | 15 | 37,5 | -34,8 |
| Virgen y Turística (2) | 18 | 34,0 | 10 | 25,0 | -44,4 |
| Industrial y de la Bahía (3) | 12 | 22,6 | 15 | 37,5 | 25,0 |
| Total | 53 | 100,0 | 40 | 100,0 | -24,5 |

Fuente: Centro de Observación y seguimiento del delito COSED.

Por barrios se reportaron mayor número de MNI en Crespo, Daniel Lemaitre y Pasacaballos, con 3 casos cada uno y participación de 7,5%.

Gráfico 4.11. MNI según barrios de ocurrencia, 2009 y 2010



Fuente: Centro de Observación y seguimiento del delito COSED.

5. SERVICIOS PÚBLICOS

Aumenta la cobertura en los servicios públicos en Cartagena durante el 2010.

La dinámica de los servicios públicos en Cartagena durante 2010, fue positiva en términos de cobertura. Ésta, por ejemplo se incrementó en todos los servicios y mostró mayores crecimientos en los servicios de energía eléctrica (7%) y alcantarillado (5%).

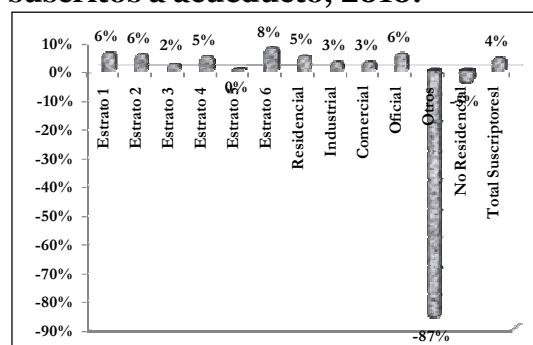
En cuanto al valor del consumo facturado, sólo mostraron crecimientos los sectores de energía eléctrica (10%) y gas natural (3%), impulsado en buena parte por el consumo de usuarios no residenciales. El resto de sectores experimentó contracción en el valor del consumo facturado.

Por su parte, los usuarios de internet, conmutado siguen disminuyendo, este año se redujeron un 80% en comparación con 2009, en tanto que, los usuarios de internet dedicado se incrementaron en un 27%.

5.1 Acueducto

El servicio de acueducto en 2010 mostró un comportamiento positivo en términos de cobertura y consumo; de esta manera, la cobertura mejoró un 4% en comparación con 2009. Según estratos, el estrato 6 fue donde más aumentó la cobertura (8%), mientras que para los estratos 1, 2 y 3 el número de usuarios aumentó en 6%, 6% y 2% respectivamente.

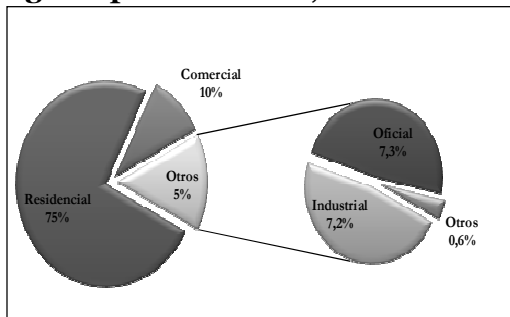
Gráfico 5.1. Cartagena. Tasa de crecimiento anual de los usuarios suscritos a acueducto, 2010.



Fuente: Cálculos y diseño de los autores con base en el Sistema Único de Información de Servicios Públicos. SUI. www.sui.gov.co

En 2010 el número de usuarios de acueducto fue de 187.438, de los cuales el 95% eran de tipo residencial, y el 5% restante eran de tipo no residencial. Los usuarios residenciales fueron en su mayoría de los estratos 1,2 y 3, el estrato 1 significó el 38% del total de usuarios residenciales, el estrato 2 el 29%, y el estrato 3 el 18%. Por su parte los usuarios no residenciales fueron en mayor parte usuarios comerciales (89%), seguido de los usuarios oficiales con 8%.

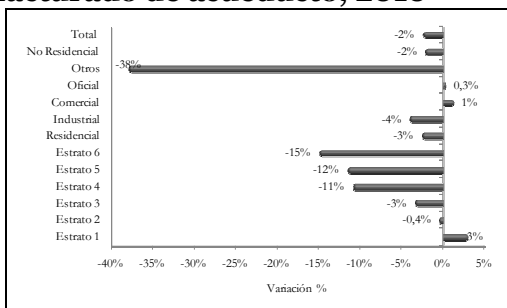
Gráfico 5.2. Cartagena. Participación porcentual del consumo facturado de acueducto, según tipo de usuario, 2010



Fuente: Cálculos y diseño de los autores con base en el Sistema Único de Información de Servicios Públicos. SUI. www.sui.gov.co

En 2010, el total del valor facturado por consumo fue de \$55.333 millones, éste se redujo en 2% con relación al registrado en 2009 (\$56.706 millones). Los usuarios residenciales fueron los que pagaron la mayor parte del total facturando en 2010 (75%), recayendo principalmente en los estratos 1, 2 y 3. con una participación global del 61%. Por su parte, los usuarios no residenciales asumieron el 25% de la facturación, principalmente los del sector comercio.

Gráfico 5.3. Cartagena. Tasa de Crecimiento anual de consumo facturado de acueducto, 2010



Fuente: Cálculos y diseño de los autores con base en el Sistema Único de Información de Servicios Públicos. SUI. www.sui.gov.co

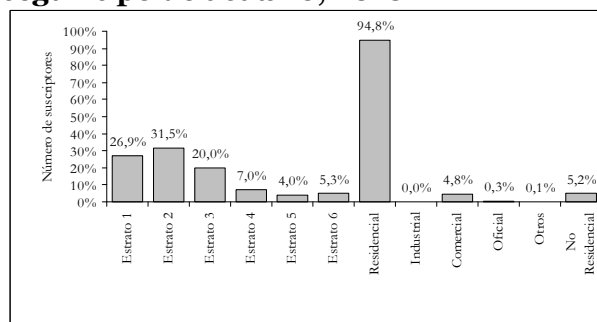
5.2 Alcantarillado

En 2010 el número de usuarios suscritos al servicio de alcantarillado fue de 160.238, mostrando así un aumento del

5% frente a 2009. Del total de suscriptores registrados en 2010, el 95% eran usuarios residenciales; de los cuales el 83% eran de estratos 1, 2 y 3. El 17% restante era de los estratos 4, 5 y 6. De los usuarios no residenciales el 92% eran usuarios comerciales, el 7% oficiales y el 2% industriales y otros.

El servicio de alcantarillado mantuvo una dinámica positiva en 2010, sobre todo en los estratos más bajos de la ciudad, en los cuales, la cobertura tuvo los crecimientos más altos. Por ejemplo el crecimiento de la cobertura para el estrato 1 fue de 11%. En cuanto a los usuarios no residenciales, éstos también experimentaron aumentos en el número de suscriptores.

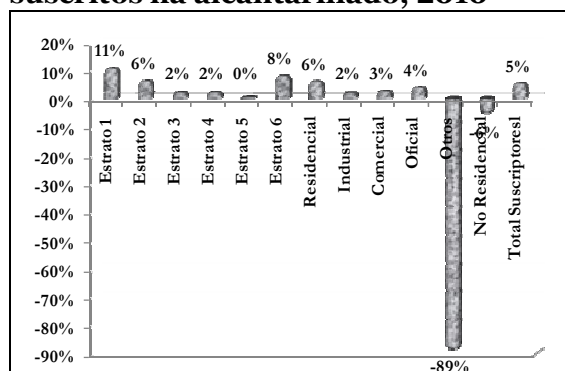
Gráfico 5.4. Cartagena. Participación porcentual de los usuarios suscritos a alcantarillado, según tipo de usuario, 2010



Fuente: Cálculos y diseño de los autores con base en el Sistema Único de Información de Servicios Públicos. SUI. www.sui.gov.co

En 2010, el valor del consumo facturado fue \$37.911 millones, presentando una disminución de 2% frente a 2009. La mayor parte del valor del consumo facturado fue asumido por los usuarios residenciales (78%); principalmente en los estratos 1, 2 y 3. Ahora bien, el valor del consumo facturado en 2010 disminuyó frente a 2009 en la mayoría de los estratos y sectores; sin embargo, en el caso de usuarios de estrato 1, su valor facturado aumentó considerablemente (13%).

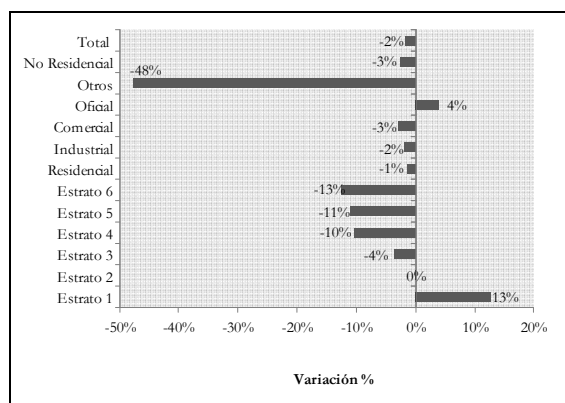
Gráfico 5.5. Cartagena. Tasa de crecimiento anual de los usuarios suscritos ha alcantarillado, 2010



Fuente: Cálculos y diseño de los autores con base en el Sistema Único de Información de Servicios Públicos. SUI. www.sui.gov.co

En cuanto a los usuarios no residenciales, éstos representaron el 22% del consumo facturado; siendo el sector comercial el de mayor contribución. El valor facturado en los usuarios no residenciales experimentó una contracción del 3%

Gráfico 5.6. Cartagena. Tasa de crecimiento anual de consumo facturado de alcantarillado, 2010



Fuente: Cálculos y diseño de los autores con base en el Sistema Único de Información de Servicios Públicos. SUI. www.sui.gov.co

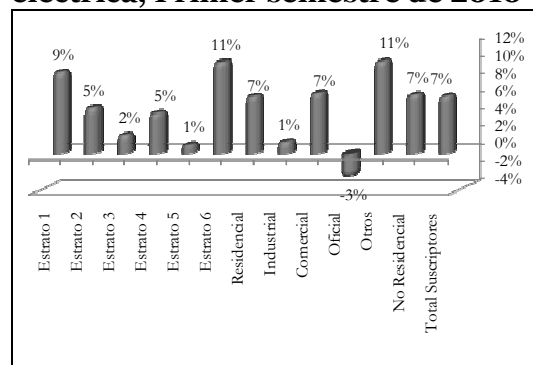
5.3 Energía eléctrica

Al primer semestre del 2010, según cifras de Sistema Único de información de Servicios Públicos (SUI), había 229.067

usuarios suscritos al servicio de energía eléctrica, esto es un 7% más que los registrados en igual periodo de 2009, lo que refleja la dinámica positiva que ha tenido en términos de cobertura este servicio público.

La cobertura mejoró en mayor medida para los usuarios residenciales de estrato 1 y 6, con incrementos en el número de suscriptores de 9% y 11% respectivamente. En cuanto a los suscriptores no residenciales, fueron los clasificados como otros (11%) los que registraron mayor crecimiento.

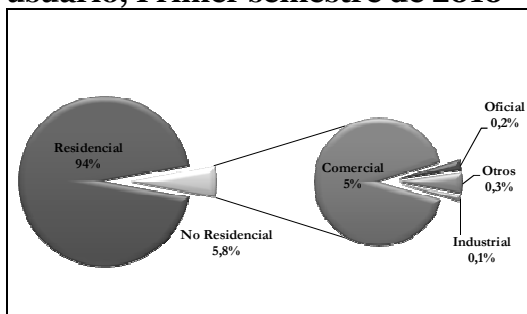
Gráfico 5.7. Cartagena. Tasa de crecimiento anual de los usuarios suscritos al servicio de energía eléctrica, Primer semestre de 2010



Fuente: Cálculos y diseño de los autores con base en el Sistema Único de Información de Servicios Públicos. SUI. www.sui.gov.co

Del total de usuarios suscritos, el 94% eran usuarios residenciales y el 6% eran no residenciales. De los usuarios residenciales el 87% eran de estratos 1, 2 y 3 y el 13% restante de estratos 4, 5 y 6. En el total de usuarios no residenciales, el comercio fue el que tuvo la mayor participación con el 92%.

Gráfico 5.8. Cartagena. Participación porcentual de los usuarios suscritos a al servicio de energía eléctrica, según tipo de usuario, Primer semestre de 2010

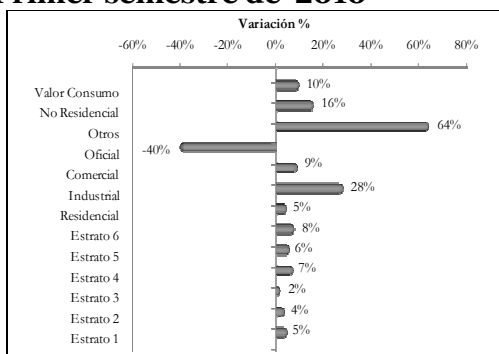


Fuente: Cálculos y diseño de los autores con base en el Sistema Único de Información de Servicios Públicos. SUI. www.sui.gov.co

Durante el primer semestre de 2010, el valor de consumo facturado de energía eléctrica fue de \$211.688 millones, éste creció un 10% en relación al primer semestre de 2009.

Ahora bien, los suscriptores no residenciales experimentaron un crecimiento del 16% en el valor del consumo facturado; mientras que, la variación registrada por parte de los usuarios residenciales fue de 5%.

Gráfico 5.9. Cartagena. Tasa de crecimiento anual de consumo facturado de energía eléctrica, Primer semestre de 2010



Fuente: Cálculos y diseño de los autores con base en el Sistema Único de Información de Servicios Públicos. SUI. www.sui.gov.co

Del total del consumo facturado, los usuarios residenciales asumieron el 53%.

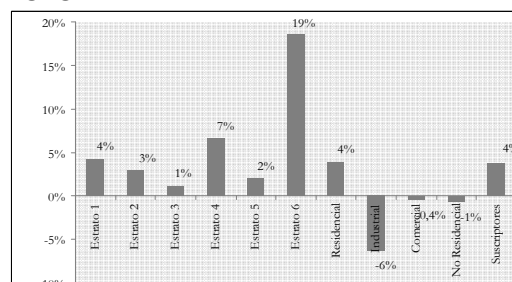
Y de éstos, el mayor valor recayó es los estratos 1, 2 y 3 (77%). De los suscriptores no residenciales, los que contribuyeron con la mayor parte del valor facturado del consumo, fueron los usuarios industriales (57%)

5.4 Gas Natural

En 2010 el número de usuarios suscritos al servicio de gas natural era de 168.356, este valor es un 4% mayor al número de usuarios registrados en 2009 (162.191), lo que demuestra que la cobertura del servicio mejoró sobre todo para los usuarios residenciales de estratos 4 y 6, cuya cobertura se incrementó en 7% y 19% respectivamente.

Los usuarios no residenciales mostraron una reducción de su cobertura en 1%, impulsado específicamente por la reducción de la prestación de servicio en el área industrial (se redujo el número de usuarios industriales suscritos en 6%).

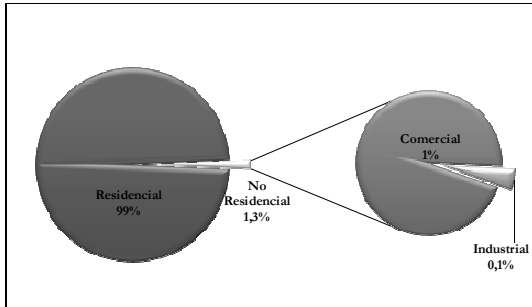
Gráfico 5.10. Cartagena. Tasa de crecimiento anual de los usuarios suscritos al servicio de gas natural, 2010



Fuente: Cálculos y diseño de los autores con base en el Sistema Único de Información de Servicios Públicos. SUI. www.sui.gov.co

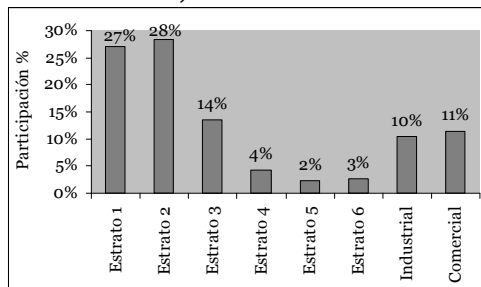
El mayor número de usuarios suscritos a este servicio, son usuarios residenciales de estratos 1, 2 y 3, cuya participación en el total de suscriptores fue de 34%, 31% y 18% respectivamente. Los usuarios no residenciales representan sólo el 1%, y son en su gran mayoría usuarios comerciales.

Gráfico 5.11. Cartagena. Participación porcentual de los usuarios suscritos al servicio de Gas natural, según tipo de usuario, 2010



Fuente: Cálculos y diseño de los autores con base en el Sistema Único de Información de Servicios Públicos. SUI. www.sui.gov.co

Gráfico 5.12. Cartagena. Participación porcentual del consumo facturado de gas natural según estrato y usuarios no residenciales, 2010



Fuente: Cálculos y diseño de los autores con base en el Sistema Único de Información de Servicios Públicos. SUI. www.sui.gov.co

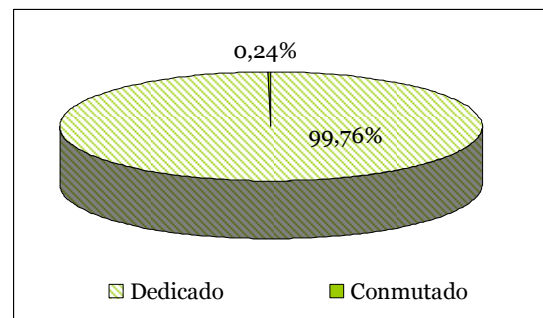
En 2010, en la ciudad de Cartagena, el valor de consumo facturado de gas natural fue de \$42,819 millones, éste fue inferior al registrado en 2009 en 14%. El 78% del total del valor facturado fue pagado por los usuarios residenciales; en tanto que la proporción restante fue asumida por los usuarios no residenciales, así mismo fue este segmento de los suscriptores el que mayor contracción experimentó en cuanto al valor facturado. Mientras que, de los usuarios residenciales, fueron los estratos 1, 2 y 3 los que mayor

participación tuvieron en el pago del valor de consumo facturado

5.5 Internet

Al cerrar el año 2010 (IV trimestre), había 67.657 usuarios de Internet (dedicado y conmutado); de los cuales el 99% eran de Internet dedicado. Comparando con el año 2009, el número de usuarios de Internet aumentó 25%. Ahora bien, el Internet dedicado experimentó un crecimiento en la cantidad de usuarios del 27%; en tanto que los usuarios de Internet conmutado disminuyeron drásticamente en 80%.

Gráfico 5.13. Cartagena. Usuarios de Internet dedicado y conmutado. IV semestre de 2010.



Fuente: Sistema de Información Unificado del sector Telecomunicaciones- SIUIST. www.siuist.gov.co

II. Informe especial*

“La historia de Cartagena a ritmo de galope”

A veces sucede así en la vida: cuando son los caballos los que han trabajado, es el cochero el que recibe la propina. (Dame Daphne du Maurier)

Por: Andrés Castaño Z. **

Jhorland Ayala G.

José Mola A.



Foto 1. Cocheros de Cartagena.

* Las personas interesadas en publicar un artículo en esta sección pueden someterlo a consideración del comité editorial, enviándolo a cualquiera de las direcciones que aparecen en la contraportada.

** Los autores son estudiantes en pasantías del Centro Regional de Estudios Económicos CREE, del Banco de la República - Cartagena. Las Opiniones y errores no comprometen al Banco de la República ni a su junta directiva, sino que son responsabilidad de los autores. Las fotos fueron tomadas por los autores en marzo de 2011.

Introducción

Para un cartagenero, ver un coche paseando turistas por los alrededores de la ciudad amurallada no es una novedad. Pero, para un turista poder contemplar la belleza arquitectónica de las iglesias, murallas, fuertes y casas del corralito de piedra, mientras escucha al cochero contando quién, cuándo y para qué fue construida, en compañía de la suave brisa del anochecer, es una sensación que sólo quien viene a Cartagena de Indias y toma un coche puede disfrutar.

Cuentan que a finales de la década de 1970, el paseo en coche ya era una actividad turística, cuyo epicentro se hallaba en la Torre del Reloj. Antes que fuese un servicio turístico, los coches eran utilizados como medio de transporte - léase los taxis y buses de su época - en los alrededores del centro amurallado. Posteriormente a la fundación del barrio Bocagrande se extendió a dicho barrio, dando origen a lo que actualmente forma parte de uno de los atractivos turísticos más acogedores de Cartagena. Este servicio le ofrece a turistas y nativos el placer de conocer esta parte de la ciudad a ritmo de galope.

Características socioeconómicas.

El recorrido en coche, se ha transformado en un símbolo del turismo cartagenero, tanto para visitantes nacionales como para extranjeros. Disfrutar del recorrido por los principales monumentos de la ciudad como el Castillo de San Felipe o la ciudad amurallada, montado en este particular medio de transporte, es un deseo que todos quieren hacer realidad cada vez que visitan el “Corralito de Piedra”.

¿Formal o informal?

La actividad de los coches históricamente ha sido vista como una ocupación informal. Sin embargo, en los últimos años, la alcaldía de Cartagena ha tratado

de regular la actividad de los cocheros, con un decreto que sólo permite el funcionamiento de 60 coches, distribuidos de manera simétrica entre el centro histórico de la ciudad y el barrio Bocagrande. Cada cochero, así como cualquier vehículo automotor, debe pagar el seguro obligatorio de accidente de tránsito (SOAT), tarjeta de propiedad y el conductor debe tener su licencia. Además, cada coche está identificado con un número de placa único que le permite transitar sin perjuicio de ser sancionados.

A pesar de que los intentos de regulación han servido para controlar la oferta de coches, no se ha podido desligar la informalidad de esta actividad. Según encuestas efectuadas al gremio de los cocheros, por los autores, en el mes de marzo de 2011, son muy pocos los que se encuentran afiliados al sistema de seguridad social, cotizando en salud, pensión o riesgos profesionales. La mayoría cuenta con el subsidio de salud-SISBEN, que sólo les puede cubrir la atención médica en caso de un eventual accidente, pero no tienen protección contra la vejez, ni contra el tiempo de incapacidad que pueda surgir de un imprevisto en el oficio.

Edad y educación

La edad de la población que se dedica a esta actividad, oscila entre los 18 y 47 años. En promedio, los cocheros llevan dedicados a la actividad más de 10 años. Los más experimentados llevan más de 30 años en el oficio, y cuentan que los coches fueron una buena opción para generar ingresos y poder sostener a sus familias, las cuales en su gran mayoría están compuestas por más de cuatro miembros. Un gran porcentaje de los cocheros, reside en los barrios más humildes de la ciudad.

Su nivel de estudios no supera el bachillerato, aunque algunos poseen, gracias al apoyo de la alcaldía y el SENA, títulos técnicos básicos en historia de Cartagena e idiomas como inglés, francés e italiano, que les han permitido

desenvolverse de manera adecuada con la variedad de turistas que visitan la “Heroica” y dejar muy buena imagen de la ciudad y de su gente.

Funcionamiento de la actividad

La jornada de trabajo de un cochero comienza normalmente a las 4 pm y puede terminar al finalizar el mismo día o extenderse hasta las 2 o 3 am del día siguiente, dependiendo de si es o no temporada alta. Los ingresos diarios son muy estacionales, dado los meses de diciembre y enero, estos pueden ser hasta de \$600.000 por día, mientras que en otros, con poca afluencia de turistas, un cochero puede llegar a su casa después de una jornada de 8 horas de trabajo hasta sin un peso en el bolsillo. Por su parte, los costos de la actividad, son fijos y oscilan entre \$5.000 y \$40.000 por día. Están representados por el transporte hasta el lugar donde guardan los caballos, normalmente es el barrio de Chambacú o Marbella, el parqueo y la alimentación del caballo compuesta por pasto picado y maíz.

Según el gremio, y contrario a lo que se piensa, la mayoría de los clientes, tanto en temporadas alta como baja, son turistas nacionales, aunque los extranjeros son más generosos a la hora de pagar la cuenta.

Una gran parte de los que prestan el servicio (94%), no son dueños ni del caballo, ni del coche, lo que se traduce en un salario correspondiente al 30% del producido diario. En caso de ser dueño del caballo (56% de los encuestados), el salario aumenta en 20 puntos porcentuales.

En cuanto a las rutas o “paseos” los cocheros manejan tres: ciudad moderna, ciudad histórica y ciudad histórica completa. La ciudad moderna, comprende el recorrido por los barrios de Bocagrande, Castillogrande y El Laguito. Por su parte, la ciudad histórica comprende todo el sector amurallado, mientras que la ciudad histórica completa además de cubrir el

sector amurallado, también incluye, el Castillo de San Felipe y el monumento de los Zapatos Viejos.

Testimonio

Foto 2. Domingo y Raúl: De cocheros a fabricantes de coches.



Fuente: los autores.

De izquierda a derecha, Domingo Ricardo Yepes y Raúl Castillo Arellano.

Al preguntar a los cocheros de la ciudad acerca de quiénes fabrican los coches, la mayoría respondió “Mingo y Raúl”, habitantes del barrio Villa Estrella, en Cartagena, dos hombres que con su trabajo se han ganado la confianza de la mayoría de cocheros de la ciudad.

Domingo Ricardo Yepes (conocido popularmente como “Mingo”) tiene 50 años de edad, nació en San Marcos (Sucre) y vive con su esposa y tres de sus cuatro hijos; Raúl Castillo Arellano por su parte, tiene 42 años de edad, nació en Villanueva (Bolívar) y vive con su esposa y tres de sus cinco hijos.

Ambos fueron introducidos al negocio por Cecilia Rodríguez, oriunda del municipio de El Socorro (Santander), una mujer emprendedora y organizada que llegó a la ciudad a finales de la década de 1970 y para entonces ya los coches prestaban servicios turísticos. Ha sido la única mujer que se ha dedicado a conducir coches en Cartagena, su perenne y compromiso la han convertido en un ejemplo a seguir. Al

igual que Soledad Román de Núñez, quien declaró ser socia de una compañía de transporte en Cartagena en 1875⁵, Doña Cecilia es actualmente propietaria de varios coches puestos al servicio turístico.

Un día mientras caminaba por el centro Doña Cecilia le preguntó a un amigo, Domingo Alvear, que “por qué estaban esos coches parqueados frente a la Torre del Reloj”, a lo que el Sr. Alvear respondió que esos coches inicialmente hacían carreras a los barrios, transportando a las personas del mercado viejo, pero cuando se fundó Bocagrande (en la década de 1950⁶), los cocheros “comenzaron a trabajar allá”.

Dice Doña Cecilia que en la década de 1980, la “bonanza marimbera” trajo muchos beneficios para los cocheros de la época (incluida ella). Eran muchos los turistas vinculados al narcotráfico que llegaban a Cartagena y “regalaban la plata”. Incluso, un compañero cochero se encontró “siete millones de pesos al pie del coche”.

Antes de llegar a Cartagena Domingo y Raúl se dedicaban a las actividades del campo; el primero llegó a Cartagena en el año 1991 con el objetivo de visitar a un familiar y fue entonces cuando conoció a Doña Cecilia, quien le ofreció trabajo de inmediato, no como cochero sino para oficios varios en su parcela. El segundo llegó a Cartagena a traer unos caballos comprados por Doña Cecilia en Villanueva en 1990, quien le propuso que se quedara trabajando con ella.

Desde entonces ambos han trabajado junto a Doña Cecilia y hasta hace pocos años se dedicaban a conducir coches en el sector turístico de la ciudad. Gracias a las enseñanzas del Sr. Eliacid Gracia Montiel

(Q.E.P.D.), de quien aprendieron el arte de fabricar coches en la década pasada, dejaron de conducir para dedicarse de lleno a fabricar y reparar coches, a tal punto que hoy son reconocidos por los cocheros de la ciudad como los mejores en el oficio.

Reflexiones

Sin lugar a dudas, el paseo en coche por el corralito de piedra y otros sectores de la ciudad, se ha vuelto un ícono de Cartagena de Indias así como lo son sus murallas para mostrar a nacionales y extranjeros. Tomando así su espacio por excelencia en la agenda turística de la ciudad.

La continua mejora de la calidad de este servicio turístico es evidente. Entidades gubernamentales y no gubernamentales han trabajado en esto, haciendo que los cocheros no sólo sean los que guíen al caballo, sino también los que pongan a los turistas en sintonía con la historia de nuestra bella ciudad. Sin embargo, el apoyo del gobierno local debe ir más allá de controlar el número de coches y centrarse en que esta actividad perdure, garantizando un excelente servicio. Es decir, que los cocheros sean un instrumento para mostrar esa Cartagena llena de historias heroicas y coloniales que yacen detrás de su hermosa arquitectura.

⁵ Aguilera, M; Meisel Roca, A., 2009. “La ciudad de las Mujeres: un análisis demográfico de Cartagena en 1875”, en *Tres siglos de historia demográfica de Cartagena de Indias*, Banco de la República, Cartagena.

⁶ Samudio Trallero, A., 2000. “El crecimiento urbano de Cartagena en el siglo XX: Manga y Bocagrande”, en *Cartagena de Indias en el siglo XX*, en Calvo Stevenson, H.; Meisel Roca A. (editores), Banco de la República, Universidad Jorge Tadeo Lozano, Bogotá.

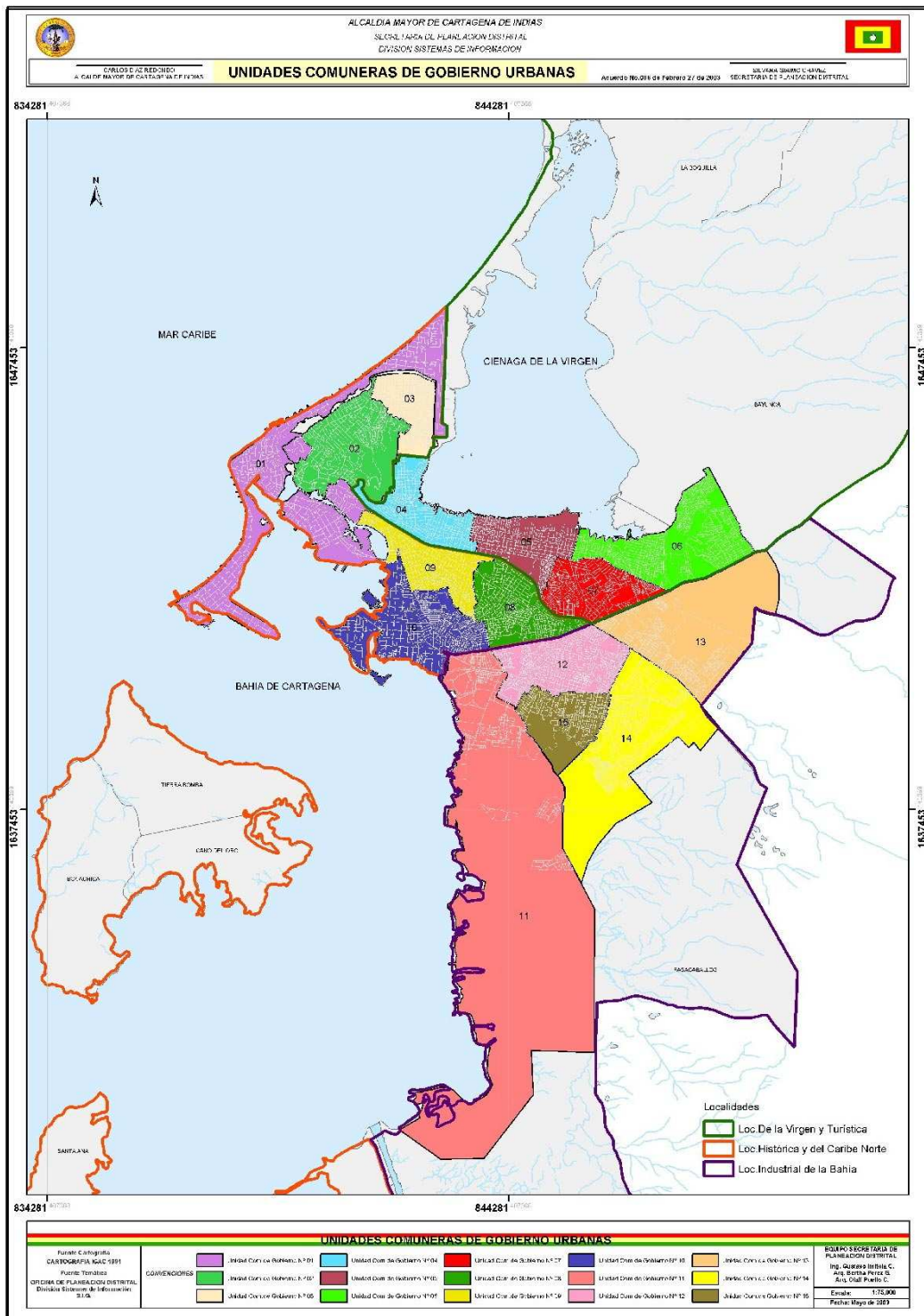
ANEXOS

Anexo 1.1. Localidades y Barrios de Cartagena.

| Localidad | Unidades comuneras de gobierno (UCG) | Barrios |
|------------------------------|--------------------------------------|---|
| Histórica y del Caribe Norte | 1 | Castillogrande, Laguito, Bocagrande, El Centro, La Matuna, Getsemaní, San Diego, El Cabrero, Marbella, Crespo, Sector Chambacú, Pie de la Popa, Manga |
| | 2 | Pie del Cerro, El Espinal, Lo Amador, Nariño, Torices, Pedro Salazar, San Pedro y libertad, Los Comuneros, Petare, Paulo VI 1, Pablo VI 2, República del Caribe, Loma Fresca, Palestina, La Paz, Paraíso, San Bernardo de Asís, Virgen del Carmen |
| | 3 | Canapote, Daniel Lemaitre, Santa María, Siete de Agosto, San Francisco, San Bernardo |
| | 8 | Zaragocilla, Escallón Villa, La Campiña, Los Calamares, Urb. Los almendros, Urb. Camaguey, Los Ejecutivos, Los Angeles, Urb. Barlovento, Urb. Los Laureles, Urb. Britania Conj. Res. Santillana de los patios Urb. El Country, La Troncal, Buenos Aires, Tacarigua, Villa Sandra 1, Villa Sandra 2, Urb. Cavipetrol, Las Delicias, El Carmen, El Rubí, Urb. La Gloria |
| | 9 | Barrio Chino, Martínez Martelo, El Prado, Bruselas, Amberes, España, Juan XXIII, Paraguay, Junín, La Gloria, Las Brisas, Urb. Nueva Granada, Nueve de Abril, Jose Antonio Galán, Piedra de Bolívar, Armenia, Mirador de Nuevo Bosque. |
| | 10 | El Bosque, Alto Bosque, Los Cerros, República de Chile, San Isidro, Altos de San Isidro, Bosquesito. |
| | Unidades Rurales | Tierrabomba, Caño del Oro, Bocachica, Santa Ana, Barú, Isla Fuerte, Archipiélago de San Bernardo, Islas del Rosario. |
| De la Virgen y Turística | 4 | La María, La Quinta, Barrio Obrero, La Esperanza, Alcibía, Boston, La Candelaria. |
| | 5 | Tesca viejo, Tesca nuevo, República del Líbano, Olaya Herrera, Chiquinquirá. |
| | 6 | Olaya Herrera, Fredonia, Nuevo Paraíso, Las Américas, Villa Estrella, El Pozón. |
| | 7 | 13 de junio, República de Venezuela, Las Gaviotas, La Floresta, Chipre, La Castellana, Los Alpes, El Gallo, Viejo porvenir, Nuevo porvenir, Las Palmeras, Las Palmas. |
| | Unidades Rurales | Boquilla, Punta Canoa, Pontezuela, Bayunca, Arroyo de Piedra, Arroyo Grande. |
| Industrial de la Bahía | 11 | Ceballos, Urb. Santa Clara, Policarpa, Alborno, Arroz barato, Puerta de hierro, Bella vista, Libertador, 20 de julio, Antonio José de Sucre. |
| | 12 | Los Corales, Almirante Colón, Los Caracoles, El Carmelo, El Socorro, Blas de Lezo, Santa Mónica, San Pedro, El Campestre. |
| | 13 | Santa Lucía, El Recreo, La Concepción, Ternera, San José de los Campanos, Villa Rosita, La Providencia, Anita. |
| | 14 | La Victoria, San Fernando, Urb. Simón Bolívar, Urb. Once de Noviembre, Villa Rubia, Jorge Eliécer Gaitán, María Cano, Camilo Torres, La Florida, Nueva Dely, La Esmeralda 1, La Esmeralda 2, Los Santanderes, El Nazareno, El Silencio, Nueva Jerusalén, Nueva Villa Fanny, Sectores Unidos, La Sierrita, Nelson Mandela, Urb. El Rodeo |
| | 15 | Vista Hermosa, Urb. Luis Carlos Galán, Urb. Cooperativo, San Pedro Mártir, El Reposo, La Victoria, Los Jardines, La Consolata, El Educador, Henequén. |
| | Unidades Rurales | Pasacaballos, Sector Membrillal, Sector variante Cartagena y Cordialidad. |

Fuente: Plan de Ordenamiento Territorial de Cartagena
Alcaldía de Cartagena – Secretaría de Planeación Distrital

Anexo 2.1. Distribución de la matrícula por género y por Unidades Comuneradas de Gobierno.



Fuente: http://www.cartagenacomovamos.org/images/cartagena_mapa_ucgu.jpg

Anexo 2.2. Cartagena. Cobertura Educativa 2009-2010

| Población y Matricula | 2009 | 2010 | Vr. (2009-2010) | Vr. % |
|--|---------|---------|-----------------|--------|
| *Población en edad Escolar - P.E.E | 232.742 | 232.713 | -29 | -0,01% |
| Población Matriculada - P.M | 264.320 | 268.266 | 3.946 | 1,47% |
| Matricula de 5 a 17 años | 223.231 | 218.799 | -4.432 | -2,03% |
| Matricula de 5 a 17 años sin extraedad | 177.829 | 172.969 | -4.860 | -2,81% |

Fuente: SED - SIMAT.

*Población proyectada por el DANE a partir del Censo de 2005.

Anexo 2.3. Cartagena. Cobertura Educativa 2009-2010

| Comparativo Tasas de Cobertura | 2009 | 2010* | Vr. (2009-2010) |
|--|---------|---------|-----------------|
| Tasa de Cobertura Bruta | 113,57% | 115,28% | 1,71% |
| **Tasa de Cobertura Neta Global | 95,91% | 94,02% | -1,89% |
| ***Tasa de Escolarización Neta sin extraedad por niveles | 76,41% | 74,33% | -2,08% |

Fuente: SED - SIMAT.

** Calculada en base al total de la matricula de 5 a 17 años con extraedad.

*** Calculada en base a la matricula en edad reglamentaria por niveles.

Anexo 2.4. Indicadores de acceso a educación superior

| Año | Colombia | | | Bolívar | | | Cartagena | | |
|------|-----------|---------------------|-------------------|-----------|---------------------|-------------------|-----------|---------------------|-------------------|
| | Matricula | Población (17 a 21) | Tasa de cobertura | Matricula | Población (17 a 21) | Tasa de cobertura | Matricula | Población (17 a 21) | Tasa de cobertura |
| 2008 | 1.487.186 | 4.180.964 | 35,6% | 46823 | 184491 | 25,4% | 41906 | 85709 | 48,9% |
| 2009 | 1.570.447 | 4.236.086 | 37,1% | 39580 | 187165 | 21,1% | 35622 | 85949 | 41,4% |
| 2010 | 1.674.420 | 4.285.741 | 39,1% | 54.109 | 190.008 | 28,5% | 50484 | 86460 | 58,4% |

Fuente población 17-21 años: Proyecciones DANE - Censo 2005.

http://www.mineducacion.gov.co/sistemasdeinformacion/1735/articulos-212352_bolivar_22Feb2011.pdf

Fuente matrícula: MEN - SNIES- SED CARTAGENA 20011

Anexo 3.1. Colombia. Total población desplazada, año 2010

| Departamento | Expulsión | | Total general | Recepción | | Total general |
|--------------------|---------------|---------------|----------------|---------------|---------------|----------------|
| | Hombres | Mujeres | | Hombres | Mujeres | |
| Amazonas | 18 | 16 | 34 | 30 | 49 | 79 |
| Antioquia | 10.767 | 9.518 | 20.285 | 11.249 | 9.972 | 21.221 |
| Arauca | 1.780 | 1.629 | 3.409 | 1.353 | 1.209 | 2.562 |
| Atlántico | 107 | 86 | 193 | 666 | 633 | 1.299 |
| Bogotá | 79 | 71 | 150 | 7.209 | 6.474 | 13.683 |
| Bolívar | 1.223 | 1.071 | 2.294 | 1.036 | 943 | 1.979 |
| Boyacá | 74 | 55 | 129 | 176 | 156 | 332 |
| Caldas | 140 | 126 | 266 | 234 | 236 | 470 |
| Caquetá | 4.702 | 4.382 | 9.084 | 3.701 | 3.356 | 7.057 |
| Casanare | 136 | 128 | 264 | 455 | 399 | 854 |
| Cauca | 4.575 | 4.094 | 8.669 | 3.084 | 2.760 | 5.844 |
| Cesar | 338 | 319 | 657 | 849 | 821 | 1.670 |
| Chocó | 1.776 | 1.736 | 3.512 | 999 | 1.044 | 2.043 |
| Córdoba | 3.245 | 3.010 | 6.255 | 2.131 | 2.041 | 4.172 |
| Cundinamarca | 177 | 154 | 331 | 1.323 | 1.136 | 2.459 |
| Guanía | 82 | 76 | 158 | 155 | 132 | 287 |
| Guaviare | 954 | 913 | 1.867 | 494 | 482 | 976 |
| Huila | 2.201 | 1.914 | 4.115 | 2.235 | 2.046 | 4.281 |
| La Guajira | 502 | 504 | 1.006 | 624 | 635 | 1.259 |
| Magdalena | 704 | 660 | 1.364 | 616 | 551 | 1.167 |
| Meta | 1.943 | 1.760 | 3.703 | 2.293 | 2.145 | 4.438 |
| Nariño | 9.499 | 8.375 | 17.874 | 7.279 | 6.362 | 13.641 |
| Norte de Santander | 952 | 803 | 1.755 | 1.000 | 890 | 1.890 |
| Putumayo | 2.610 | 2.325 | 4.935 | 1.709 | 1.497 | 3.206 |
| N. Disponible | 8 | 4 | 12 | 8 | 7 | 15 |
| Quindío | 134 | 119 | 253 | 646 | 622 | 1.268 |
| Risaralda | 59 | 57 | 116 | 552 | 507 | 1.059 |
| Santander | 720 | 711 | 1.431 | 1.392 | 1.277 | 2.669 |
| Sucre | 198 | 201 | 399 | 992 | 940 | 1.932 |
| San Andrés | | | 0 | 1 | 4 | 5 |
| Tolima | 3.511 | 3.079 | 6.590 | 2.113 | 1.857 | 3.970 |
| Valle del Cauca | 2.777 | 2.497 | 5.274 | 5.161 | 4.525 | 9.686 |
| Vaupés | 45 | 61 | 106 | 39 | 46 | 85 |
| Vichada | 216 | 211 | 427 | 71 | 81 | 152 |
| Total | 56.252 | 50.665 | 106.917 | 61.875 | 55.835 | 117.710 |

Fuente: Agencia Presidencial para la Acción Social y la Cooperación Internacional.

Anexo 3.2. Bolívar. Total población desplazada, año 2010

| Municipios | No. de personas expulsadas | No. de hogares expulsados | Part% No. personas expulsadas | No. de personas recibidas | No. de hogares recibidos | Part % recibidas |
|-----------------------|----------------------------|---------------------------|-------------------------------|---------------------------|--------------------------|------------------|
| Achí | 95 | 30 | 4,1 | 5 | 2 | 0,3 |
| Altos del Rosario | 44 | 11 | 1,9 | nd | nd | |
| Arenal | 53 | 14 | 2,3 | nd | nd | |
| Arjona | 28 | 10 | 1,2 | 46 | 14 | 2,3 |
| Barranco de Loba | 13 | 3 | 0,6 | nd | nd | |
| Cantagallo | 145 | 40 | 6,3 | 4 | 1 | 0,2 |
| Cartagena | 137 | 47 | 6,0 | 882 | 255 | 44,6 |
| Clemencia | nd | nd | | 14 | 2 | 0,7 |
| Córdoba | 32 | 7 | 1,4 | 6 | 2 | 0,3 |
| El Carmen de Bolívar | 76 | 22 | 3,3 | 17 | 5 | 0,9 |
| El Guamo | 6 | 2 | 0,3 | nd | nd | |
| El Peñón | nd | nd | | 5 | 2 | 0,3 |
| Hatillo de Loba | 3 | 1 | 0,1 | nd | nd | |
| Magangue | 134 | 38 | 5,8 | 132 | 33 | 6,7 |
| Mahates | 7 | 1 | 0,3 | 11 | 3 | 0,6 |
| Margarita | 3 | 1 | 0,1 | nd | nd | |
| María la Baja | 27 | 9 | 1,2 | 5 | 2 | 0,3 |
| Mompos | 17 | 4 | 0,7 | nd | nd | |
| Montecristo | 50 | 14 | 2,2 | nd | nd | |
| Mórales | 122 | 34 | 5,3 | 20 | 4 | 1,0 |
| Norosí | 8 | 2 | 0,3 | 1 | 1 | 0,1 |
| Pinillos | 25 | 5 | 1,1 | nd | nd | |
| Regidor | 10 | 3 | 0,4 | 28 | 6 | 1,4 |
| Río Viejo | 24 | 10 | 1,0 | nd | nd | |
| San Cristóbal | 4 | 1 | 0,2 | nd | nd | |
| San Estanislao | 7 | 3 | 0,3 | nd | nd | |
| San Jacinto | 6 | 2 | 0,3 | 5 | 2 | 0,3 |
| San Jacinto del Cauca | 40 | 11 | 1,7 | nd | nd | |
| San Juan Nepomuceno | 6 | 1 | 0,3 | 7 | 2 | 0,4 |
| San Martín de Loba | 10 | 3 | 0,4 | 9 | 2 | 0,5 |
| San Pablo | 490 | 153 | 21,4 | 395 | 109 | 20,0 |
| Santa Catalina | nd | nd | | 3 | 1 | 0,2 |
| Santa Rosa | 117 | 39 | 5,1 | nd | nd | |
| Santa Rosa Sur | 290 | 86 | 12,6 | 271 | 74 | 13,7 |
| Simití | 193 | 50 | 8,4 | 53 | 12 | 2,7 |
| Tiquisio | 40 | 15 | 1,7 | 13 | 3 | 0,7 |
| Turbaco | 10 | 4 | 0,4 | 28 | 10 | 1,4 |
| Villanueva | 7 | 2 | 0,3 | 13 | 3 | 0,7 |
| Zambrano | 15 | 7 | 0,7 | 6 | 3 | 0,3 |
| Total | 2.294 | 685 | 100,0 | 1.979 | 553 | 100,0 |

Fuente: Agencia Presidencial para la Acción Social y la Cooperación Internacional.